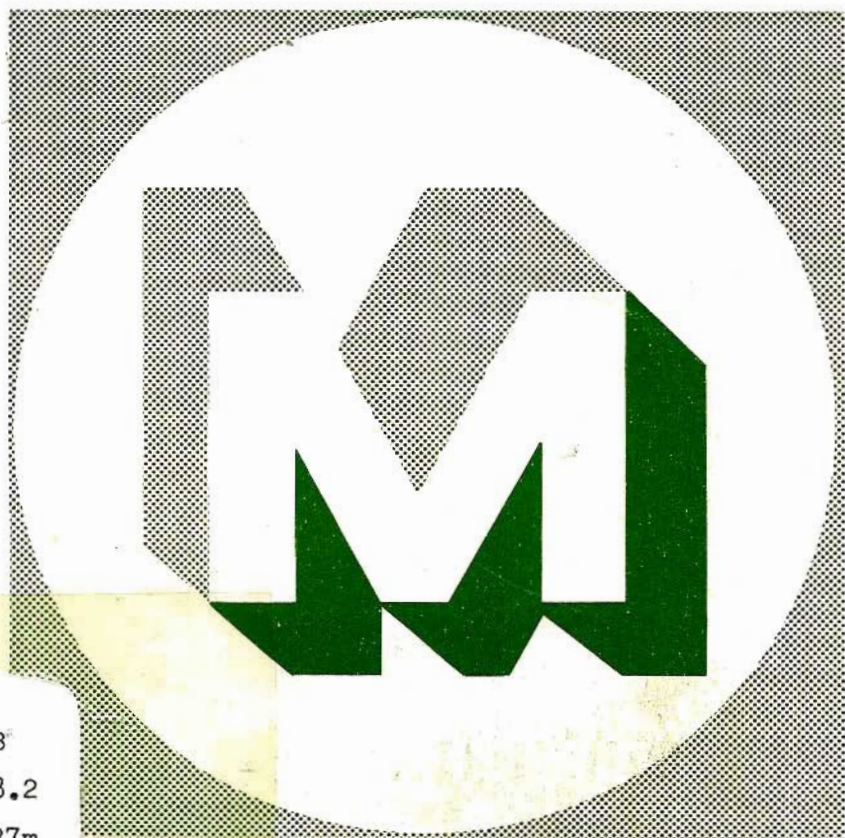


La Minería Mediana



FB
338.2
A837m

de Bolivia

13 OCT. 1974

UNIVERSIDAD MAYOR DE SAN ANDRÉS
| DEPARTAMENTO NACIONAL |
LA PAZ — BOLIVIA

00691

F.B
39845
A 899 m



13 OCT. 1974

Qué somos...

La Minería Mediana es un conjunto de empresas privadas -al presente 28- que han alcanzado la categoría legal de "medianas" por el volumen de su producción, por su tecnología, su organización empresarial y por el nivel de sus inversiones.

24 de ellas están constituidas íntegramente con capital nacional. Dos tienen una estructura mixta y en dos la inversión extranjera es total.



Qué hacemos...

La mediana minería produce, en conjunto, alrededor del 25 o/o de los minerales bolivianos.

Los rubros de su producción incluyen casi toda la gama de los minerales metálicos que se dan en Bolivia: estaño, antimonio, wolfram, cobre, zinc, plomo, bismuto y plata.

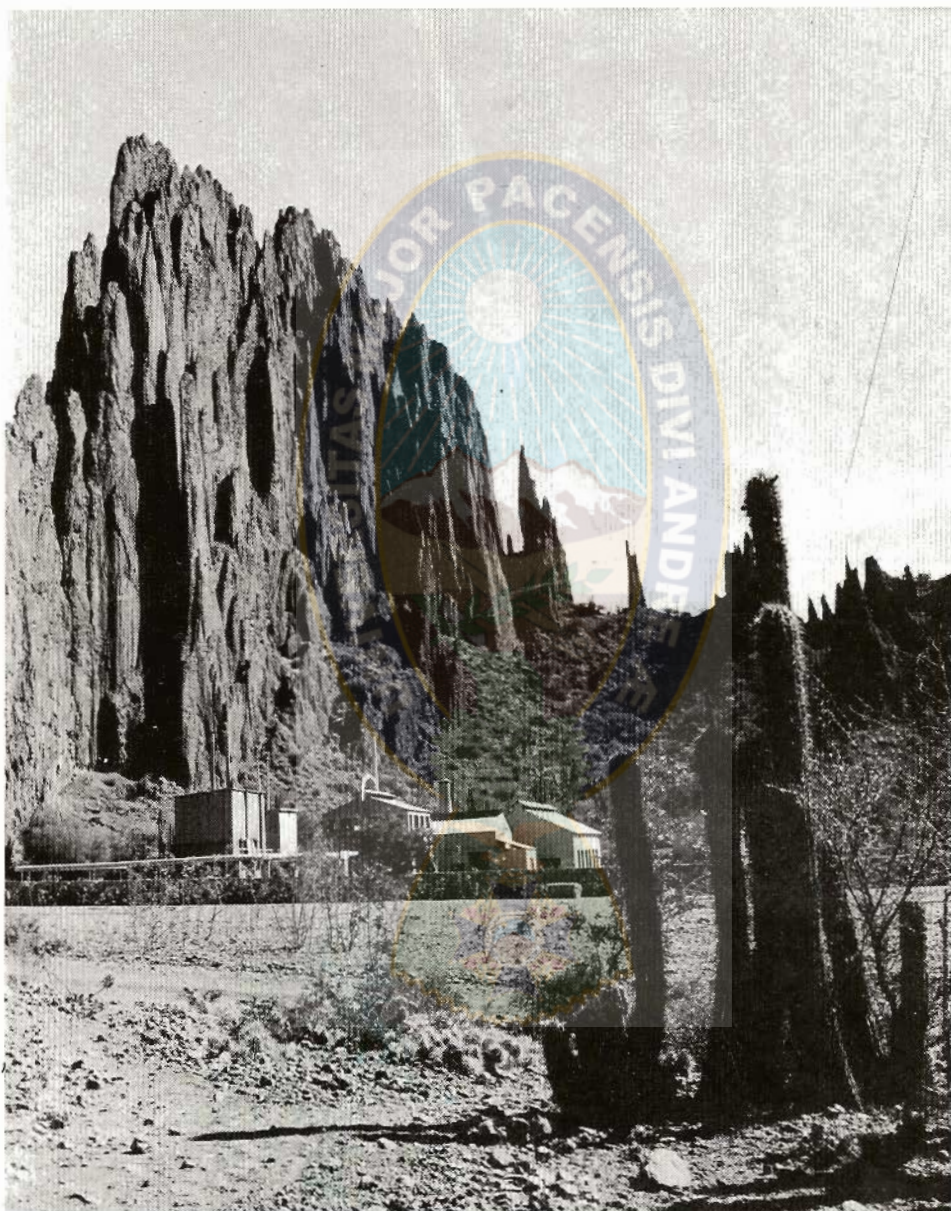
Esos minerales, cuyo valor bruto anual oscila entre los 60 y los 80 millones de dólares, son exportados al mercado internacional o entregados a fundiciones nacionales, como concentrados.

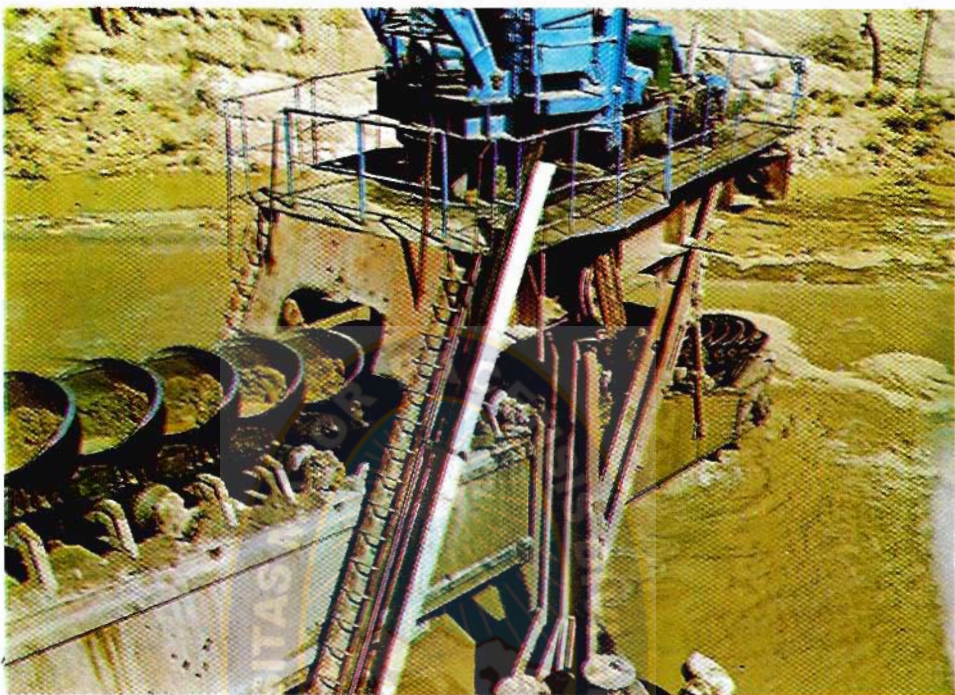
Como se aprecia en el gráfico anexo, el sector minero mediano es el principal productor nacional de antimonio, contribuyendo esencialmente para que Bolivia figure en el segundo lugar en el mundo. Se destaca, así mismo, como productor de estaño (en el que Bolivia es también segunda a nivel mundial), provee el 50 o/o del wolfram boliviano y significativos volúmenes de zinc y cobre.

Estando la metalurgia reservada por ley para el Estado, la minería privada no cuenta con fundiciones propias para transformar sus minerales al estado metálico. Sin embargo, existen en el sector dos reducidas plantas de fundición de antimonio y plomo que figuran entre las pioneras de la metalurgia boliviana.

001628

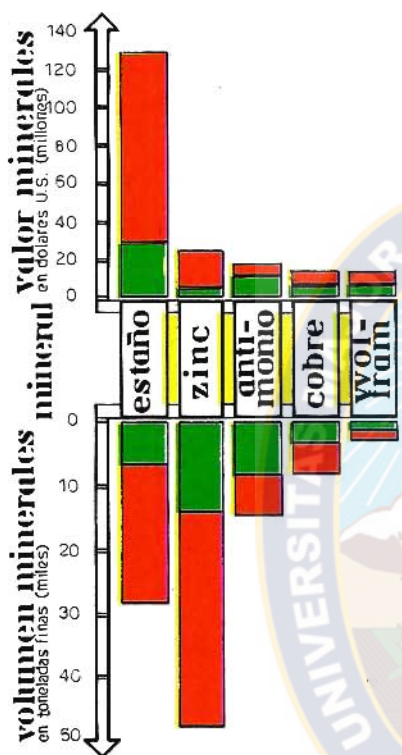
17-X-85





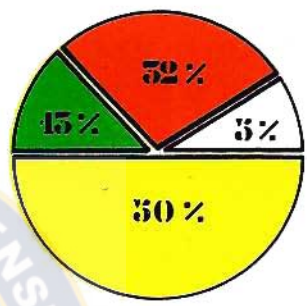
DRAGAS: TECNOLOGIA EN ESTALSA Y COMSUR

PRODUCCION 1975



REF: ■ TOT. NAL. ■ MIN. MED.

EL DOLAR MINERO



REF:

- **financiamiento**
- **fundición y comercialización**
- **impuestos**

producción

INGRESO NETO, CON EL QUE CUBRE:

- SALARIOS, EQUIPO, HERRAMIENTAS, MATERIALES, REATIVOS,
- TRANSPORTE INTERNO
- GASTOS ADMINISTRATIVOS Y GASTOS GENERALES,
- RECUPERACION CAPITAL Y UTILIDAD

BASE: estaño alta ley. cotización \$us 3.80

PRODUCCION BOLIVIANA DE MINERALES (1973)

a) Por volumen minerales (toneladas finas).

	Total Nacional	Minería Mediana	o/o Min. Mediana
Antimonio	14,719	8,040	54.62
Estaño	28,399	6,738	23.73
Wolfram	2,752	1,376	50.--
Zinc	48,852	10,402	21.29
Cobre	8,212	3,137	38.20

b) Por valor minerales

	Total Nacional US\$.	Minería Mediana US\$.
Antimonio	17'233.866.--	10.129.467.--
Estaño	129.942.466.--	29.162.803.--
Wolfram	10.955.038.--	5.362.321.--
Zinc	25.599.775.--	4.456.063.--
Cobre	13.400.393.--	5.085.874.--



Cómo y dónde...

Nuestras operaciones se realizan en una diversidad de minas ubicadas entre los 3 y 5 mil metros de altura sobre el nivel del mar, diseminadas en el territorio de cuatro Departamentos de la zona occidental de Bolivia: La Paz, Oruro, Potosí y Cochabamba. Los minerales se extraen de yacimientos subterráneos de roca dura a excepción de dos operaciones sobre yacimientos aluvionales que se trabajan con dragas, las únicas que operan en la minería estañífera boliviana.

El actual grado de desarrollo de la Minería Mediana se logró en un proceso de más de tres décadas de inversiones, expansión y mejoramiento, caracterizado por un buen manejo empresarial, la tecnificación del hombre y una mecanización creciente, que auspicia la introducción de innovaciones tecnológicas, entre las que se destacan el uso de dragas, renovados procesos de recuperación de estaño micrométrico, la volatilización con hornos giratorios y otras técnicas modernas.

Por sus realizaciones, por su potencial y su eficiencia, la Minería Mediana ha sido calificada por el Banco Mundial, como el "sector más dinámico de la industria".



Nuestra gente...

Damos importancia a la tecnología, pero mucha más al hombre. A nuestros 7.000 trabajadores de empleo directo. A las 25.000 personas que dependen en sus ingresos de la Minería Mediana, incluyendo los servicios de ocupación indirecta y la población familiar.

De ahí que la responsabilidad social constituye una norma de primera prioridad en el sector. En el clima de conjunción obrero-empresarial que prima en cada empresa, las relaciones laborales se mantienen en un nivel de constructiva y dignificante cordialidad.

En las áreas de trabajo, las empresas proveen vivienda, sostienen escuelas y hospitales y una serie de servicios comunitarios, recreativos y de entrenamiento.



Las divisas...

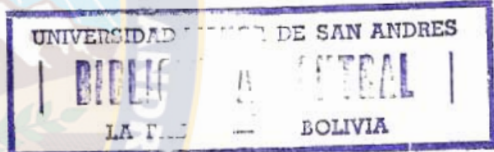
De cada 100 dólares que ingresan al país, 65 son generados por la minería. Sigue siendo por tanto la principal industria exportadora de Bolivia, y, como tal, la que genera en mayor proporción, la moneda extranjera con que Bolivia paga los bienes y servicios que importa.

En el primer semestre de 1974 la minería, en conjunto, generó un ingreso de 186 millones de dólares, de los que cerca de 44 millones correspondieron a la Minería Mediana. Se estima que las exportaciones mineras por todo el año, alcanzarán un valor superior a los 350 millones de dólares. Y las del sector mediano sobrepasarán los 80 millones.

La totalidad de las divisas es entregada obligatoriamente al Banco Central de Bolivia.



13 OCT. 1974



Los impuestos que pagamos...

A diferencia de las otras actividades industriales -que en general tributan una cuarta parte de sus utilidades- los impuestos a la minería se pagan sobre el valor de la producción, sea que el productor gane o pierda. Expresados en términos de utilidad -cuando ella existe- los impuestos pagados por las empresas mineras medianas representan entre el 60 al 90 o/o. De este modo el Estado recibe actualmente un 32 o/o del precio internacional. Lo que equivale al 40 o/o de los ingresos reales del minero.

El sistema vigente hace del Estado un permanente "socio invisible" que percibe siempre ingresos efectivos del negocio minero -aunque éste dé pérdida- y que participa más cuanto mayor es el precio de los minerales.

Por lo dicho, además de la función de generar divisas -que tradicionalmente ha desempeñado la industria minera y que es vital para nuestra economía- constituye también una de las más importantes fuentes de sostenimiento del erario público. Según datos del Ministerio de Finanzas se estima que en 1974 la minería en general contribuirá más de 52 millones de dólares (20 o/o del total de ingresos fiscales) de los que más de 20 millones serán tributados por la Minería Mediana.

Las referencias anteriores son relativas a los impuestos directos a cargo de la minería (regalías y adicional). Aparte de ellos esta industria contribuye a la economía con varios otros tributos -no menos de ocho- entre los que figura un gravamen exclusivo para la Minería Mediana por el que este sector contribuye medio millón de dólares anuales en favor del Instituto de Investigaciones Minero-Metalúrgicas.



Desde que comenzamos...

En el lejano 1932 -cuando se dictó la primera ley estableciendo la categoría de empresa mediana- unas pocas se calificaron como tales. Desde entonces creamos varias empresas, en tanto que otras de la pequeña minería alcanzaban paulatinamente el volumen necesario para "ascender" a este sector. Captando el ahorro interno y obteniendo financiamientos internacionales para la formación de capital nacional y acogiendo la inversión externa -ahora "bolivianizada" en su mayor parte- se hizo esta industria, con audacia y capacidad empresarial. Así dinamizamos la industria privada nacional. Hasta 1956 este sector producía el 7 o/o del estaño boliviano. En 1973 llegamos al 24 o/o. En el mismo período duplicamos la producción de wolfram y antimonio y nos constituimos en nuevos productores de cobre (38 o/o del total en 1973). En 1972 ingresamos al zinc, con una considerable importancia relativa y ahora nos iniciamos en el bismuto.

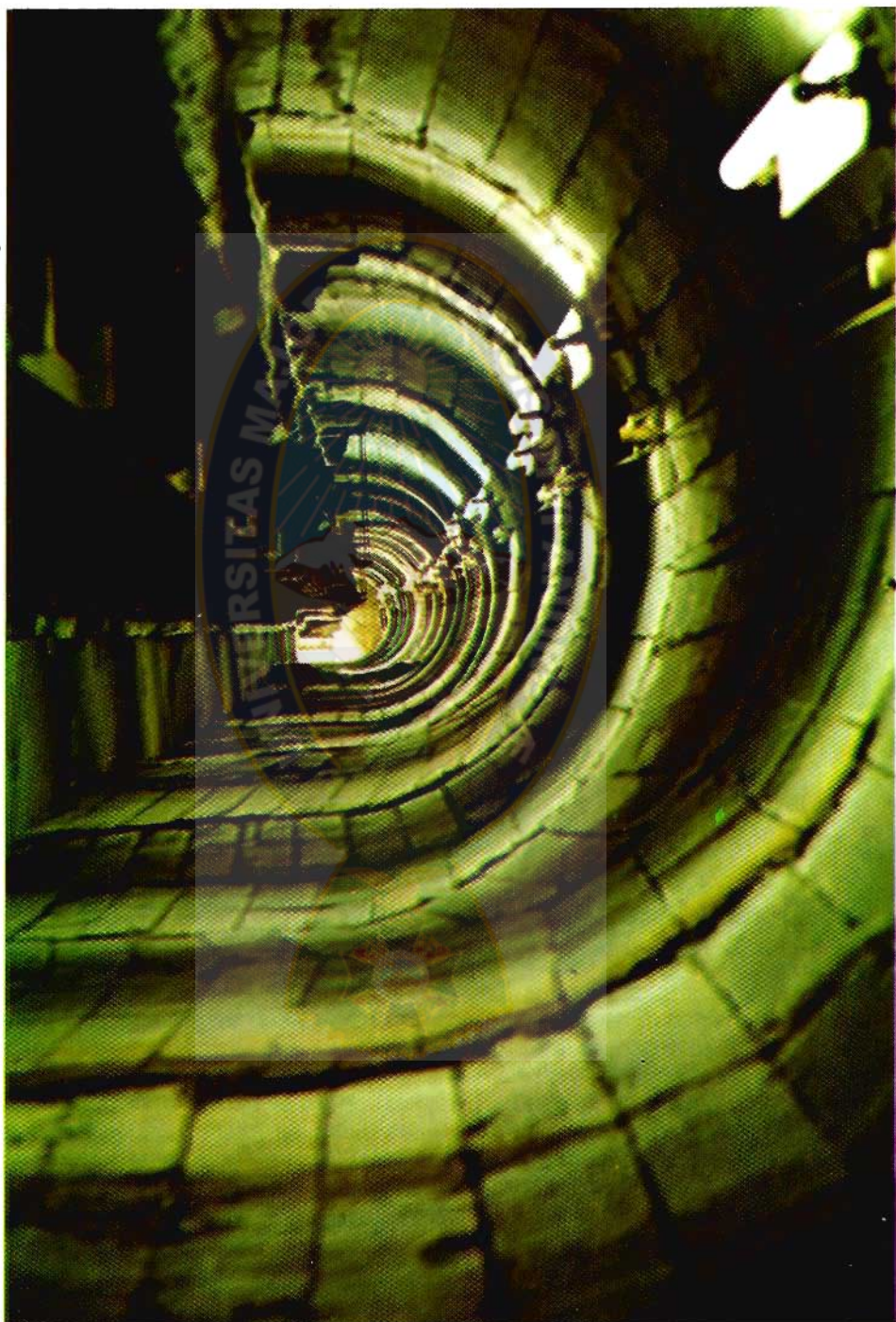


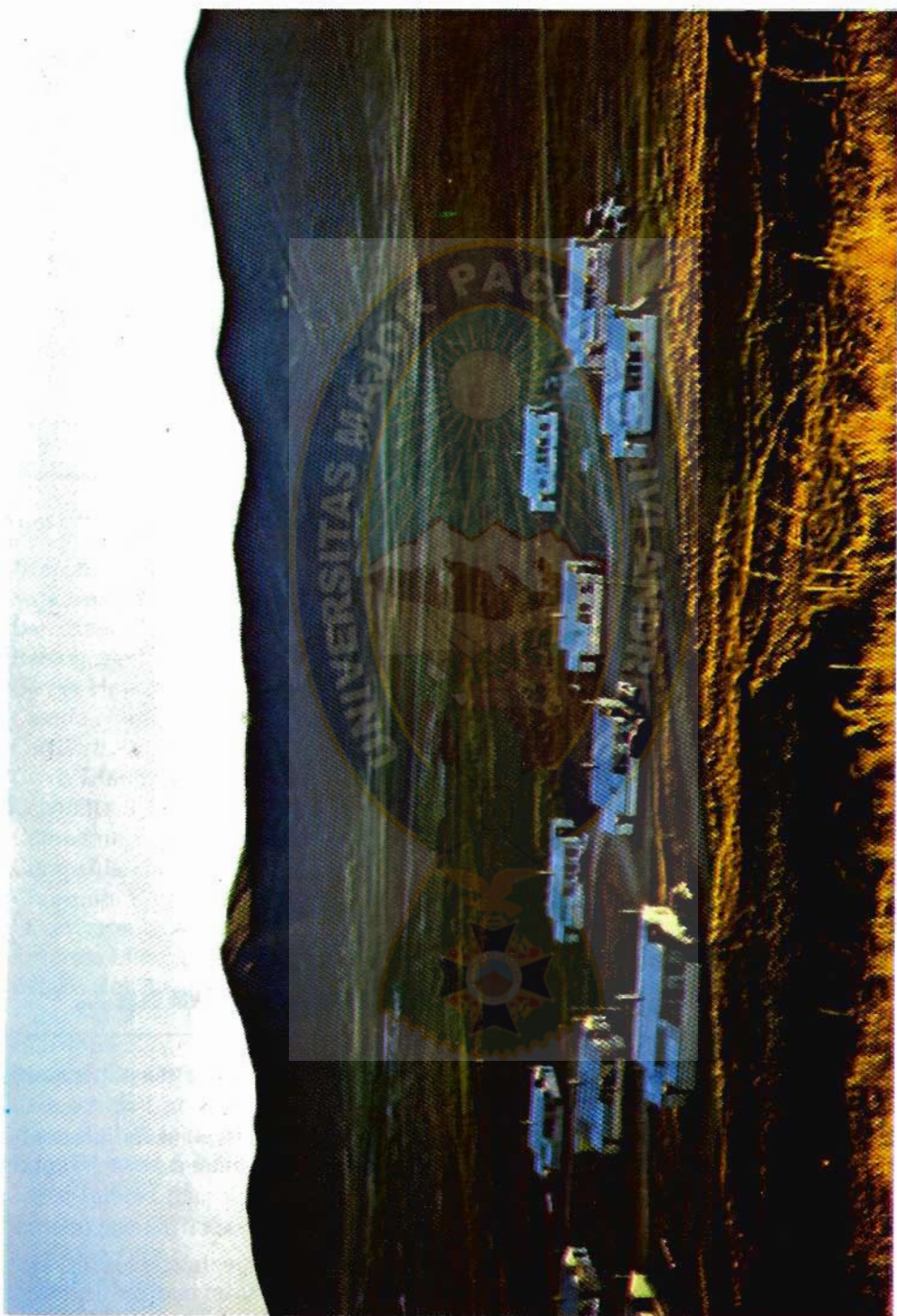
Reinvertimos en el desarrollo del país...

La reinversión que fue determinante en el rol antes descrito, no se orientó solamente a la actividad minera, sino que con un real criterio de diversificación, abarca además otras áreas establecidas en el país. Entre las reinversiones ya realizadas por las empresas de la Minería Mediana o que se encuentran en ejecución se tiene varios proyectos agroindustriales (algodón, soya, vid) en los Departamentos de Santa Cruz y Tarija; instalaciones ganaderas en La Paz y Beni; dos plantas metalmecánicas en Santa Cruz; colocación de acciones por \$us. 400.000.-- en la banca de fomento (Banco Industrial); el establecimiento de una fundación privada para promover el arte y artesanía nacionales; la construcción de cuatro grandes edificios en La Paz, así como la participación de empresas de turismo y consultoría.

A fin de contribuir de una manera aún más inmediata y efectiva al desarrollo nacional, el señalado proceso de inversión fue "institucionalizado" por la reciente decisión de reinvertir en el país, en el curso de éste y de los siguientes años, el 75 o/o de las utilidades que las empresas afiliadas obtengan.

GALERIAS EN INTERIOR MINA—CHOJILLA





UN CAMPAMENTO DE LA MINERIA MEDIANA



Qué es una empresa minera mediana...

Los requisitos que señala la ley (D.S. 05674) para que una empresa minera pueda ser categorizada como mediana son:

- Una producción mensual mínima según el mineral de explotación predominante (estaño o wolfram 5,5 toneladas finas; 20 antimonio o zinc; 15 cobre o plomo).
- Un capital pagado no inferior a \$us. 100.000.-- sin el valor del yacimiento.
- Una organización técnico empresarial adecuada, que cuente con los servicios permanentes de por lo menos un ingeniero de minas y un auditor titulados.
- Títulos, en regla, de las concesiones que trabaja.
- Afiliarse a la Asociación Nacional de Mineros Medianos.



Quiénes somos...

Las empresas mineras medianas son las siguientes:

Atoroma Ltda.	estaño
Avicaya Ltda.	estaño
Barrosquira Ltda.	estaño
Berenguela Ltda.	estaño
Bernal Hnos.	antimonio
Casado Hnos.	antimonio, cobre y plomo
Canaviri	estaño
Cerro Grande Ltda.	estaño
Cebadillas Ltda.	antimonio
Compañía Explotadora de Minas Ltda. (CEM)	estaño
Compañía Minera del Sur S.A. (COMSUR).	estaño, antimonio, plomo y zinc
Churquini Enterprises, Inc.	antimonio
"Don Vicente"	estaño
Empresa Minera Unificada S.A. "EMUSA"	antimonio, estaño
Estalsa Boliviana Ltda.	estaño
Fabulosa Mines Consolidated	estaño
HORMET S.A.	estaño
International Mining Co.	estaño, wolfram
Lequechico Ltda.	estaño, zinc, plata
Nitto Bolivia Mining Co.	cobre
Empresa Minera Pabón	estaño, cobre, plata
Santa Isabel Ltda.	wolfram, antimonio
San José de Berque	antimonio, wolfram, plomo, bismuto
San Juan Ltda.	antimonio, cobre, estaño, plomo, zinc.
San Luis Ltda.	antimonio, cobre
Suka Ltda.	estaño
Tarumita Ltda.	antimonio y otros
Ursic, Orlandini y Cfa. Ltda.	estaño





ASOCIACION NACIONAL DE MINEROS MEDIANOS

Casilla Postal No. 6094

Telex BX-5326

Oficinas: Av. 16 de julio No. 1616 (Edif. Petrolero), 5º piso, Of. 4

Teléfono 52223

La Paz - Bolivia: