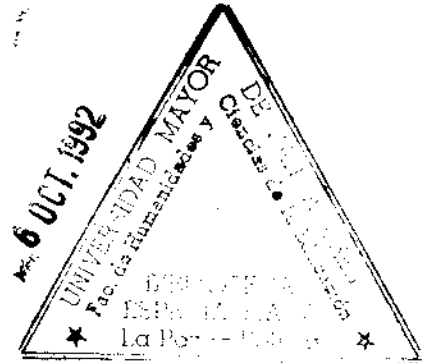


000033

UNIVERSIDAD MAYOR DE SAN ANDRES

FACULTAD DE HUMANIDADES Y CIENCIAS DE LA EDUCACION
CARRERA DE BIBLIOTECOLOGIA Y CIENCIAS DE LA INFORMACION



DIAGNOSTICO Y ESTUDIO DE USUARIOS DE LA BIBLIOTECA ESPECIALIZADA DE LA FACULTAD DE MEDICINA DE LA UMSA

TESINA PARA OPTAR AL TITULO DE

"TECNICO SUPERIOR EN BIBLIOTECOLOGIA
Y CIENCIAS DE LA INFORMACION"

asesor :Prof. ARZIL ARAMAYO GOMEZ
postulante :Univ. FREDDY VALDIVIA LOZA

LA PAZ - BOLIVIA
1992

83032 K



RESUMEN

El presente estudio, pretende contribuir al mejoramiento del proceso educativo de la Facultad de Medicina de la U.M.S.A., a partir de la comprensión y reconocimiento al valor de la **información en salud**. Además, por constituirse ésta, en uno de los **insumos básicos** para la formación profesional.

Mediante el análisis de los resultados y evaluación de las observaciones complementarias al **estudio de usuarios**, se logra evidenciar que la estructura administrativa se constituye, por su inadecuación, en una barrera para el mejoramiento de los servicios de la biblioteca.

Asimismo, se ha logrado identificar las necesidades más apremiantes de los **usuarios actuales y potenciales** de la Biblioteca Especializada de la Facultad de Medicina de la U.M.S.A. y del Centro Coordinador de la Red Boliviana de Información en Ciencias de la Salud. Por lo tanto, se propone acciones y directrices encaminadas al mejoramiento de los servicios mediante la coordinación con los niveles de decisión facultativos y una planificación en los niveles operativos de la unidad en estudio.

DEDICATORIA



A la memoria de mis queridos
padres:

ANGEL Y AMALIA

y, con todo cariño a mi esposa e hijos.

FVL

A G R A D E C I M I E N T O

Al cuerpo docente de la Carrera de Bibliotecología y Ciencias de la Información de la Facultad de Humanidades de la UMSA, por la transmisión de sus conocimientos.

A mi profesor guía Lic. Arzil Aramayo Gómez, a los compañeros de trabajo de la Biblioteca de Medicina y a todas las personas que de una u otra manera han contribuido en la culminación del presente estudio.

INDICE

PRIMERA PARTE

	Pág.
1. INTRODUCCION.....	1
2. INFORMACION CIENTIFICA EN SALUD	
2.1. Generalidades.....	5
2.2. Políticas de Información	5
2.3. Ciclo de Vida de la Información	6
2.3.1. Generación	7
2.3.2. Institucionalización	7
2.3.3. Mantenimiento y Desarrollo	8
2.3.4. Disseminación.....	9
2.4. Barreras de la Información	10
2.5. Dinámica de la Información	11
3. BIBLIOTECA UNIVERSITARIA - CENTRO DE INFORMACION Y SUS RELACIONES	
3.1. Biblioteca Universitaria.....	13
3.1.1. Objetivos	14
3.1.2. Organización y Función.....	14
3.1.3. Proyecciones	15
3.2. Centro de Información	16
3.2.1. Concepto.....	16
3.2.2. Objetivos.....	17
3.3. Relaciones entre Biblioteca Universitaria y Centro de Información	

3.3.1. Procesamiento de la Información.....	17
3.3.2. Profesionales en Información.....	18
3.3.3. Servicios de Información	19
3.3.4. Usuarios de Información	20
3.3.5. Diseminación de la Información	21
4. DIAGNOSTICO DE LA BIBLIOTECA DE MEDICINA Y DEL CENTRO COORDINADOR DE LA RED BOLIVIANA DE INFORMACION EN CIENCIAS DE LA SALUD	
4.1. Biblioteca Especializada de la Facultad Medicina de la U.M.S.A.....	23
4.1.1. Estructura Orgánica.....	23
4.1.2. Infraestructura	24
4.1.3. Mobiliario y Equipo	25
4.1.4. Procesamiento Técnico.....	26
4.1.4.1. Selección	28
4.1.4.2. Adquisición.....	29
4.1.5. Recursos Bibliográficos	30
4.1.5.1. Bibliografía de Reciente Adquisición	32
4.1.6. Recursos Financieros	33
4.1.7. Recursos Humanos	34
4.1.8. Servicios	35
4.1.9. Usuarios	37
4.2. Centro Coordinador de la Red Boliviana de Información en Ciencias de la Salud	
4.2.1. Definición de Red.....	41
4.2.2. Establecimiento de la Red.....	42
4.2.3. Estructura	42

4.2.4. Organización	43
4.2.5. Metodología LILACS.....	44
4.2.6. Recursos Humanos	45
4.2.7. Recursos Financieros	45
4.2.8. Servicios.....	46
4.2.8.1. Búsquedas Bibliográficas.....	46
4.2.8.2. Conmutación Bibliográfica.....	46
4.2.8.3. Diseminación Selectiva de la Información..	47
4.2.9. Usuarios	47

SEGUNDA PARTE

5. ESTUDIO DE USUARIOS

5.1. Usuarios de Información.....	49
5.2. Justificación.....	49
5.3. Objetivos.....	50
5.3.1. Objetivos Generales.....	50
5.3.2. Objetivos Específicos.....	50
5.4. Metodología.....	51
5.4.1. Muestra.....	51
5.4.2. Instrumentos.....	52
5.5. Análisis de los Resultados.....	52
5.5.1. Usuarios Estudiantes.....	52
Datos Generales.....	52
Hábitos de Información.....	54
Necesidades de Información.....	55
Áreas Críticas	57
Requerimiento Bibliográfico.....	61

Sugerencias de los Usuarios.....	63
5.5.2. Usuarios Docentes.....	64
Hábitos de Información.....	64
Conocimiento de Servicios Complementarios..	65
Actividad Post-Profesional.....	66
Area Crítica.....	68
Sugerencias.....	69
6. CONCLUSIONES Y RECOMENDACIONES	
6.1. Conclusiones.....	72
6.2. Recomendaciones.....	74
7. BIBLIOGRAFIA Y ANEXOS	

LISTA DE GRAFICAS

- Gráfica Nro 1 Canales de Difusión de la Información Científica, desde los generadores a los usuarios, pasando por la Biblioteca y el Centro de Información.
- Gráfica Nro. 2 Ciclo de Vida de la Información Científica y Técnica en Salud.
- Gráfica Nro. 3 Variables del Ciclo de Vida de la Información.
- Gráfica Nro. 4 Organigrama de la Biblioteca Especializada de la Facultad de Medicina de la U.M.S.A.
- Gráfica Nro. 5 Organigrama del Centro Coordinador de la Red Boliviana de Información en Ciencias de la Salud.
- Gráfica Nro. 6 Esquema de la estructura **descentralizada en anillo** de la Red Latinoamericana de Información en Salud y de la **REBICS**.

LISTA DE ANEXOS

- ANEXO Nro. 1 Plan de estudios de la Facultad de Medicina.
- ANEXO Nro. 2 Planos de la Biblioteca.
- ANEXO Nro. 3 Resolución Ministerial Nro. 1003 expedida por el Ministerio de Previsión Social y Salud Pública.
- ANEXO Nro. 4 Directorio de las Unidades de Información, afiliadas a la Red Nacional de Información en Salud en el Dpto. de La Paz.
- ANEXO Nro. 5 Formato del Servicio de Información por Computador.
- ANEXO Nro. 6 Instrumentos empleados en la recolección de datos.

PRIMERA PARTE

1.

INTRODUCCION

El presente trabajo intenta reflejar objetivamente el funcionamiento integral de la Biblioteca especializada de la Facultad de Medicina de la U.M.S.A. y del Centro Coordinador de la Red Boliviana de Información en Ciencias de la Salud.

Hasta la fecha, no se había realizado ningún diagnóstico que permita identificar científicamente las barreras de la información, que generalmente se presenta cuando la biblioteca tiende a un incremento de sus recursos bibliográficos y servicios a los usuarios.

Asimismo, tampoco hay indicios de que se hubiesen abierto canales de comunicación entre la **DIRECCION** de la Biblioteca y los **USUARIOS** de los servicios de información; ésta comunicación horizontal, se la realiza a través de instrumentos de investigación social que permiten su aplicación a los grupos de interés para establecer, con un alto grado de probabilidad, las

necesidades y hábitos de información de los diferentes tipos de usuarios que tiene la biblioteca.

Por otra parte, la crisis económica por la que atravieza la **UNIVERSIDAD BOLIVIANA**, se constituye en otro factor que incide negativamente, en la asignación de recursos económicos para la adquisición oportuna del material bibliográfico; lo que impide brindar un apoyo real y efectivo al **pensum académico** vigente de la facultad de Medicina.

(Véase Anexo Nro. 1)

De forma paralela, interviene significativamente la calificación de los **recursos humanos** de la biblioteca en estudio y además, el crecimiento vegetativo de los usuarios potenciales de los servicios de información.

Lo señalado anteriormente induce a la reflexión y al convencimiento de que la unidad en estudio necesita perentoriamente de soluciones a los problemas planteados en principio.

La presente investigación, consta de 2 partes:

La primera, orientada a demostrar el papel protagónico y los alcances que tiene la **información en salud**, en el ámbito latinoamericano.

Asimismo, se realiza una descripción y explicación de la Biblioteca de Medicina especialmente lo concerniente a su estructura orgánica, infraestructura, recursos humanos y bibliográficos. También se da a conocer los nuevos aplicativos del **MICRO-ISIS** desarrollado por **BIREME**, para el trabajo y cumplimiento de los objetivos de la **RED BOLIVIANA DE INFORMACION EN CIENCIAS DE LA SALUD**.

La segunda, está referida a una investigación con el empleo de encuestas a los usuarios (docentes y estudiantes) de la Biblioteca en estudio, para captar con precisión sus verdaderas necesidades y hábitos de información. Lo que ha dado como resultado, la obtención de una muestra excelente para conocer de cerca sus prioridades e intereses de información.

En la realización del presente trabajo, se emplearon los siguientes elementos de investigación social:

- a) Todos los documentos pertinentes y la aplicación de técnicas de la investigación documental.
- b) La elaboración de cuestionarios, tomando en cuenta las variables dependiente e independiente en los dos tipos de encuestas.
- c) Se relacionó la parte abstracta -teoría- con la

parte concreta, es decir los datos obtenidos de la realidad.

Finalmente, los objetivos fundamentales de esta investigación se resumen en las siguientes partes:

- Demostrar la verdadera importancia y el rol protagónico que tiene la biblioteca en la promoción del estudiante. Asimismo, identificar de cómo, el docente, a través de la consulta del fondo bibliográfico, se actualiza permanentemente.
- Proporcionar algunos lineamientos o respuestas de solución para un mejor desenvolvimiento de las actividades de la biblioteca estudiada.

2. INFORMACION CIENTIFICA EN SALUD

2.1. GENERALIDADES

La importancia de la información científica en salud, depende del conocimiento que va siendo producido, adquirido, promovido y aplicado. Si consideramos que la información se constituye en una variedad de fuentes para investigar, es capaz de generar conocimientos al ser explotada como recurso.

Siendo así, el campo de la salud exige fortalecer la docencia e investigación mediante un proceso de comunicación e información seleccionada, lo que a su vez implica, la necesidad de contar con un sistema o mecanismo de apoyo oportuno y eficaz para el efecto. (3).

2.2. POLITICAS

De acuerdo a la OMS (4) "Las políticas de información en salud, se encuentran determinadas a nivel mundial, en vista de que tienen relación con los avances científicos

y tecnológicos en el campo de la información. Sin embargo, estudios existentes sobre los sistemas de información nacionales, señalan en su gran mayoría, debilidades básicas que no permiten el mejor aprovechamiento de estas posibilidades".

De lo anterior podemos señalar que, las políticas de información en nuestro país, no se encuentran desarrolladas y tampoco están definidas, debido principalmente al desconocimiento de los sistemas de información y la falta de coordinación entre las esferas de gobierno y las instituciones de las cuales dependen las diferentes unidades de información en salud.

2.3. CICLO DE VIDA DE LA INFORMACION

Los problemas relacionados con el acceso a la información científica y técnica en los países en vías de desarrollo, se resumen en dos categorías: La imposibilidad de tener **acceso/uso** a los servicios secundarios y la imposibilidad para recuperar la **fuentes primaria** de una manera relevante, rápida y eficiente.

Esto se explica cuando las investigaciones realizadas

indican que el número de documentos provenientes de países en desarrollo (como el nuestro), que llegan a revistas científicas para publicarse, es directamente proporcional al bajo nivel de actualización de los científicos. Debido en gran parte, al inadecuado acceso a la información y al débil apoyo hacia la investigación científica.

Tomando en consideración los problemas señalados anteriormente, Levitan (5) presenta gráficamente las diferentes fases del ciclo de vida de la información científica en salud.

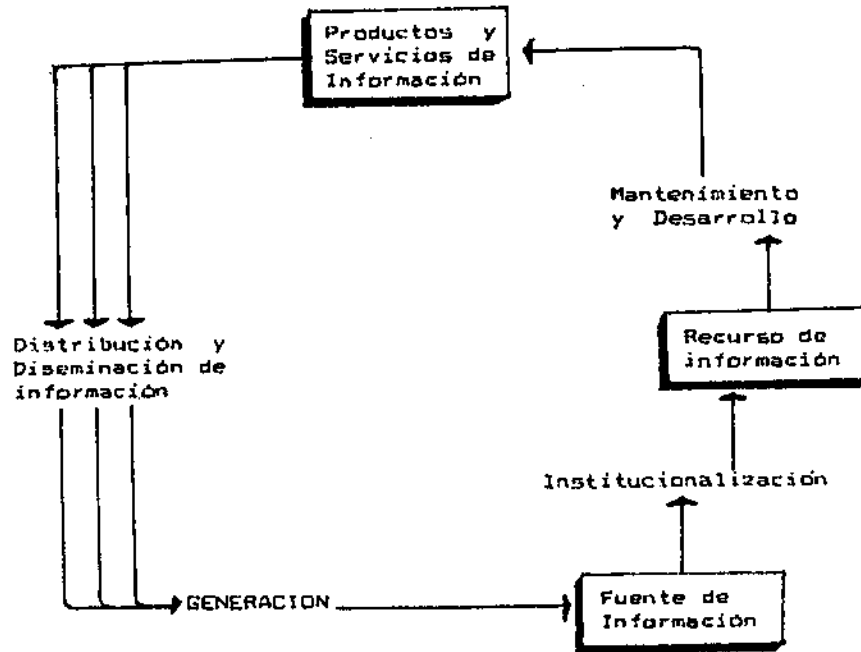
(Véase Gráfica # 1)

2.3.1. GENERACION

La información en salud se genera cuando ésta se convierte en fuente, a este nivel la información refleja la combinación sinérgica (6) de medio y mensaje, donde tanto la tecnología como la lingüística, juegan papeles importantes en el desarrollo de la fuente.

2.3.2. INSTITUCIONALIZACION

Gráfica N° 1



**CICLO DE VIDA DE LA INFORMACION CIENTIFICA Y
TECNICA EN SALUD**

Si la información se va a re-utilizar, debe ser verificada para tomar mecanismos de acceso físico o intelectual, incluyendo facilidades para su análisis, procesamiento y almacenamiento. Tanto las condiciones económicas como de organización y el marco jurídico administrativo de su almacenamiento deberán también tomarse en cuenta.

Al lograr todos estos requerimientos, se conforma la fase de institucionalización del ciclo de vida de la información como fuente.

2.3.3. MANTENIMIENTO Y DESARROLLO

El recurso información, una vez procesado, puede permanecer pasivo sin ser consultado o bien, activo, al ser solicitado y llegar a su fase de distribución. En estas circunstancias, es necesario que al recurso se le dé un mantenimiento y desarrollo adecuado para su futura disseminación. Esta posibilidad puede cursar desde una producción del recurso, hasta un análisis amplio y exhaustivo del mismo.

2.3.4. DISEMINACION

De la explotación del recurso información, así como de su mantenimiento y desarrollo, resultan los productos o bienes y servicios informáticos. A su vez, el uso apropiado de estos (servicios), lleva oportunamente a la creación de nueva información y a re-iniciar el ciclo descrito anteriormente.

Por consiguiente, es pertinente señalar que, la fuente de información, no lleva directamente al establecimiento del recurso información.

De acuerdo a Levitan (Autor ya citado), éste ciclo puede ser complejo y permutado, como generalmente sucede cuando una fuente se utiliza para conformar varios recursos, o bien, cuando varias fuentes se combinan en un solo recurso.

Actualmente, la principal función del recurso información es la de coordinar e integrar agentes y acciones que juntas proporcionen un acceso continuo a las fuentes de información, donde las cantidades y clases de individuos, organizaciones y operaciones dependen de:

- a) El propósito del mensaje que conforma la fuente de información.
- b) Necesidad de información de los usuarios.
- c) La infraestructura que enlace la FUENTE/RECURSO con la NECESIDAD/USUARIO
(Véase Gráfica Nro. 2)

2.4. BARRERAS DE LA INFORMACION

De acuerdo a investigaciones y experiencias del CEHIDS (7), se detectaron las siguientes barreras relacionadas con la información en salud.

- El usuario (generador de información), desconoce fuentes secundarias de información en salud.
- No se transfieren o diseminan los conocimientos biomédicos producidos a nivel nacional.
- El personal intermediario, operador de productos y servicios informáticos, no está capacitado adecuadamente para orientar al usuario de dichos servicios.

VARIACIONES DEL CICLO DE VIDA DE LA INFORMACION

1. CICLO DE VIDA COMPLETO

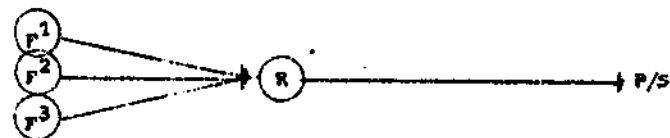


2. CICLO COMPLETO PERMUTADO

a) FUENTE MUCHOS RECURSOS PRODUCTOS/SERVICIOS

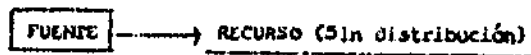


b) MUCHAS FUENTES UN RECURSO PRODUCTO/SERVICIO

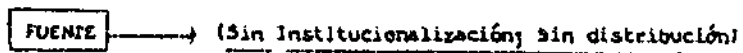


3. CICLOS INCOMPLETOS

a) De dos fases:



b) De una fase:



- Los servicios bibliotecarios de información, al encontrarse subordinados a diferentes sectores e instituciones no coordinadas, conducen a la limitación y estancamiento de productos y servicios.
- La aplicación de los recursos y tecnología existente, no ha sido desarrollada al máximo, ya que para ello se requieren diagnósticos, evaluaciones, investigaciones y monitoreos en diferentes niveles operativos de información.

2.5. DINAMICA DE LA INFORMACION

Tomando en consideración todos los elementos relacionados con la información científica en salud, Matias Chapula (8) señala lo siguiente: "La información no es solo dinámica en el sentido de ser transferida constantemente, sino también, en el sentido de evolución continua. Al transformarse el documento escrito en un producto de información y posteriormente en recurso, cuando es verificado, editado, mejorado, físicamente almacenado y las partes involucradas reúnen varios requisitos legales organizativos y financieros".

Ello implicaría a que el documento se disemine al igual que un bien económico al venderlo en un mercado; como también, cuando puede intercambiarse por otro producto similar -en este caso informativo-, en lugar de dinero o finalmente, por acuerdos inter-institucionales e internacionales.

3. BIBLIOTECA UNIVERSITARIA - CENTRO DE INFORMACION Y SUS RELACIONES

3.1. BIBLIOTECA UNIVERSITARIA

Las bibliotecas de los establecimientos de enseñanza superior son tan diversas como las instituciones a las cuales sirven, en cada una de ellas los fines, el personal, el programa de servicios, el acervo bibliográfico, el edificio y las instalaciones, dependen del carácter de la amplitud del currículum. (9).

Por lo tanto, la **BIBLIOTECA UNIVERSITARIA** tiene que responder a las necesidades, tanto de los estudiantes de primer año como a los que están preparando su tesis doctoral, incluidas las necesidades del profesor dedicado a la investigación.

Al respecto, Gastón Littón (10) señala: "...el interés de la biblioteca por la investigación, debe ser continuo y constante. Empieza en la formación de los futuros científicos en los niveles inferiores a la universidad y se perfecciona en la universidad misma."

3.1.1. OBJETIVOS

Generalmente las bibliotecas especializadas aparte de servir a los científicos, asisten al proceso educativo y juegan un papel significativo en el apoyo a los estudiantes; fundamentalmente por que tienen una posición especial en el mantenimiento de los aspectos específicos de la **EDUCACION UNIVERSITARIA**, contribuyendo a que los estudiantes adquieran una sólida base científica. **(11)**

De acuerdo a lo anterior y para definir los objetivos reales de la biblioteca, ésta debe seguir paralelamente los objetivos finales del sistema educativo vigente en la institución. Es decir, apoyar los programas de estudio de las diferentes carreras de la facultad de Medicina mediante material **bibliográfico/documental** de actualidad.

3.1.2. ORGANIZACION Y FUNCION

Al referirse a la organización Gates **(12)** dice:
"...cualquiera que sea la organización administrativa de la biblioteca o por variada que ella se encuentre, de

acuerdo con la importancia y los fines educativos, el número de su personal, la cantidad y calidad de sus instalaciones y demás factores atendibles, su fin esencial es el de servir eficientemente a quienes participan del programa de enseñanza."

Asimismo, J. R. Arze (13) al referirse al mismo tema, señala lo siguiente: "... los problemas planteados por la organización y Dirección de bibliotecas, exige una formación teórica, sistemática, en diferentes niveles de enseñanza, que generen diversas especialidades mas o menos definidas."

Esta formación está vinculada, como dice Gates, a un conjunto de literatura especializada, con la cual el bibliotecario debe familiarizarse; lo que determina qué, tanto la administración como los demás cargos de la **biblioteca universitaria**, deben ser desempeñados por bibliotecarios profesionales y personal capacitado, con un buen dominio de la especialidad y unido a los conocimientos especiales requeridos para brindar un buen **servicio a los usuarios.**

3.1.3. PROYECCIONES

Las nuevas tendencias en la educación superior, han inspirado nuevos conceptos acerca de los servicios que prestan muchas bibliotecas universitarias. En vista de que, la práctica adoptada en algunos establecimientos de facilitar el estudio independiente a todos los estudiantes en general, ha dado origen al concepto de "la biblioteca universitaria", en virtud del cual es la biblioteca, y no el aula, la que se convierte en el centro de actividades de los estudiantes. Donde, un acabado dominio de los recursos bibliográficos, es la base fundamental para el éxito de éste nuevo concepto. (14)

3.2. CENTRO DE INFORMACION

3.2.1. CONCEPTO

De acuerdo a Mijailov (15) se considera un centro de información, a partir de las técnicas que se emplean, tanto para el tratamiento de la información, como para los servicios. Dependiendo para ello de: infraestructura, equipo automatizado y científicos en información.

(Véase además Capítulo 3.3.3.)

3.2.2. OBJETIVOS

De acuerdo a BIREME (16) "Los Centros de Información en salud, tienen por cometido facilitar la investigación biomédica; incluyendo la enseñanza práctica y teórica de la medicina mediante las bibliotecas de la especialidad."

Por otra parte, ésta debe propender a desarrollar la capacidad de ubicar, evaluar y adaptar, dinámicamente la información necesaria para el préstamo a solicitud de un usuario. Para lo cual, la calidad de éstos -los servicios-, debe asegurarse, especializando a las instituciones participantes en el cumplimiento de sus fines.

3.3. RELACIONES ENTRE BIBLIOTECA UNIVERSITARIA Y CENTRO DE INFORMACION

3.3.1. PROCESAMIENTO DE LA INFORMACION

Al respecto Mijailov (17) señala que: "Las técnicas que se emplean en un Centro de información, son divididas en tareas de recopilar información, procesarla,

almacenarla, recuperarla y difundirla. El cumplimiento y la ejecución de las correspondientes etapas de trabajo, requieren la elaboración de la teoría, la metodología, la organización y los medios técnicos de las actividades de información."

Por otra parte, las técnicas empleadas en una biblioteca son realizadas manualmente o de lo contrario, están mínimamente mecanizadas y totalmente carentes de automatización.

Sin embargo, las tareas de estas dos instituciones son: identificar y recopilar información científica para analizarla y procesarla en forma adecuada para su almacenamiento, conservación prolongada y difusión, a través de la recuperación a solicitud de los usuarios.

3.3.2. PROFESIONALES EN INFORMACION

Las diferencias relacionadas con el personal de estas dos instituciones, en cuanto al manejo de la información científica, es señalado de la siguiente manera por un grupo de científicos (18): "Los intermediarios científicos que dan su propia contribución a la ciencia,

son la columna vertebral de un centro de información."

Asimismo, un bibliotecario -quien puede también poseer una formación o ser calificado en uno de los campos del conocimiento-, es principalmente un entendido en la psicología del lector.

Por consiguiente, un especialista en información y un bibliotecario, son expertos en diferentes campos de las ciencias de la información.

3.3.3. SERVICIOS DE INFORMACION

El fin último de los servicios de un centro de información, es comunicar acerca de nuevos hechos o adelantos científicos que se producen, mediante la información contenida en los documentos científicos primarios y cuya característica principal consiste en proporcionar solo datos. (Referencias Bibliográficas)

La biblioteca, por su lado, es una institución educacional y auxiliar científica, que facilita el uso público del material que posee y está destinada a ayudar al lector en la selección de libros y guiarlo en su

lectura.

En consecuencia, ambos servicios se constituyen en un importante enlace como auxiliares de la ciencia. De aquí que, estas instituciones difieren en sus objetivos últimos, aunque trabajan en gran parte con los mismos documentos científicos.

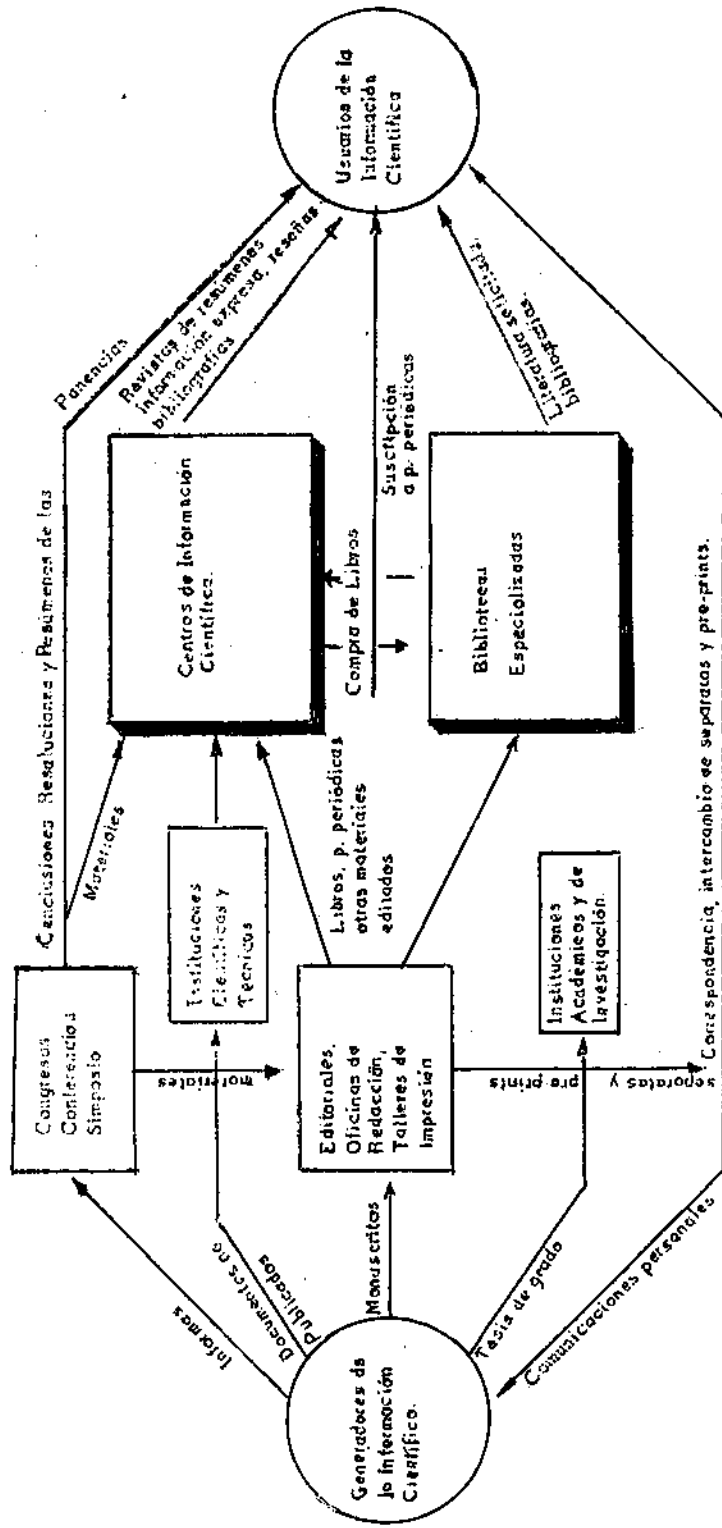
(Véase Gráfica Nro. 3)

3.3.4. USUARIOS DE INFORMACION

Respecto a los usuarios Mijailov (19), señala categóricamente que, los individuos a quienes sirven estas instituciones, están fundamentados bajo las siguientes consideraciones: "Aunque son las mismas personas, principalmente científicos, son llamados **usuarios de información** por los científicos de la información, y **lectores**, por parte de los bibliotecarios."

Al respecto se debería admitir que, cuando un usuario se dirige a un **centro de información** para obtener datos específicos por computador, éstos son denominados **usuarios de la información**.

Gráfica No 3



Ciclo de difusión de la información científica desde los generadores a los usuarios.

Asimismo, casi todas las bibliotecas, informan regularmente a sus lectores sobre sus nuevas adquisiciones. Pero también es verdad que ésta, no llega a cubrir las expectativas de disseminación planteadas en primera instancia.

4. DIAGNOSTICO DE LA BIBLIOTECA ESPECIALIZADA DE LA FACULTAD DE MEDICINA DE LA UMSA Y DEL CENTRO COORDINADOR DE LA RED BOLIVIANA DE INFORMACION EN CIENCIAS DE LA SALUD (REBICS)

4.1. BIBLIOTECA ESPECIALIZADA DE LA FACULTAD DE MEDICINA DE LA UMSA

Para el diagnostico de la biblioteca y del Centro Coordinador de la Red Boliviana de Información en Ciencias de la Salud, se ha visto por conveniente desarrollar un plan coherente por secciones, determinando sus características principales según el grado en que se desenvuelven.

4.1.1. ESTRUCTURA ORGANICA

La estructura orgánica de la biblioteca, sigue los lineamientos académicos de la UNIVERSIDAD BOLIVIANA; por tal razón, los niveles de decisión y líneas de mando que orientan su desenvolvimiento, quedan expresados de acuerdo al organigrama elaborado para el efecto.

(Véase Gráfica Nro. 4)

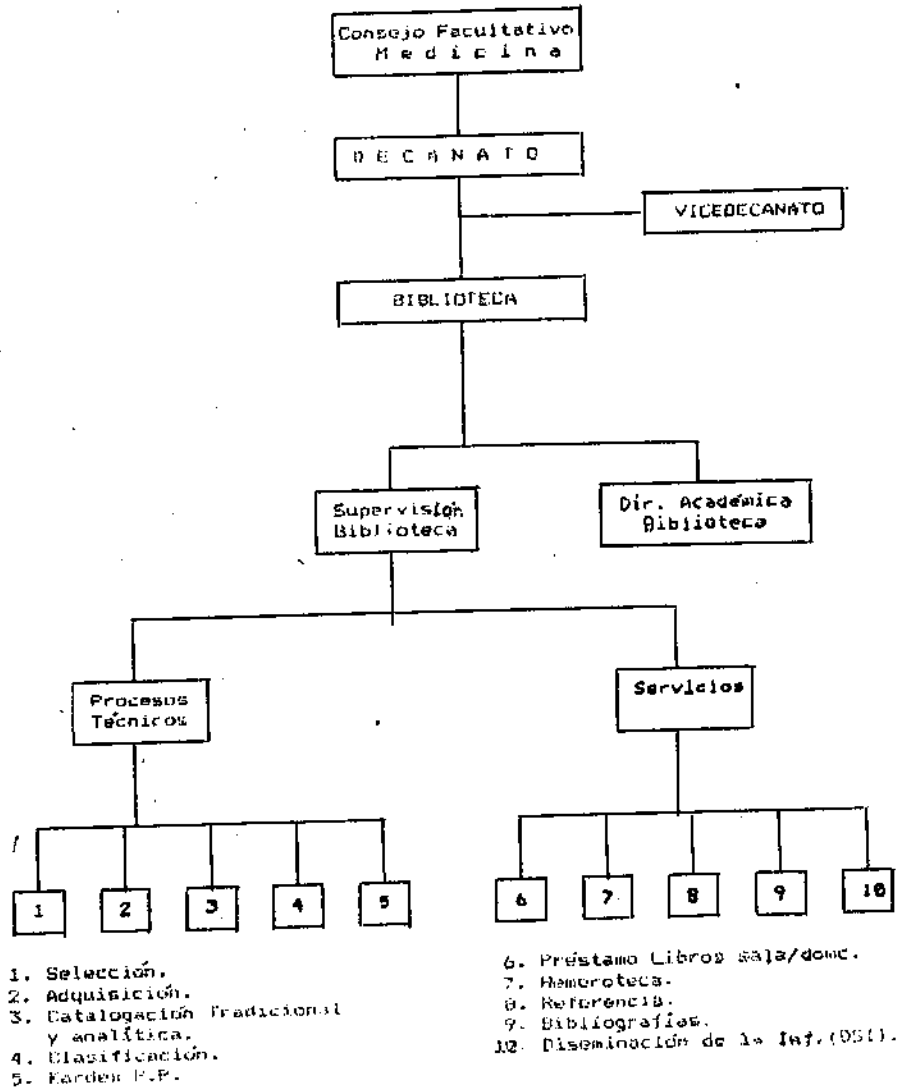
De acuerdo al organigrama, el nivel de decisión está conformado por las autoridades facultativas, donde la posición de la Dirección Académica de la biblioteca no se encuentra bien definida. Debido a que existe una Supervisión que ejerce las funciones de Dirección, derivando este aspecto en una falta de coordinación direccional que incide desfavorablemente en el personal desenvolvimiento y desarrollo de la biblioteca.

4.1.2. INFRAESTRUCTURA

La problemática infraestructural de las bibliotecas especializadas de la UNSA, se debe principalmente a la improvisación de ambientes inadecuados para este fin.

Al respecto, la biblioteca en estudio se encuentra ubicada en la planta baja del edificio central de la Facultad de Medicina de San Andrés (Av. Saavedra # 2246), cuyas instalaciones han sido ampliadas y remodeladas mediante la habilitación de un mezzanine, quedando distribuidas sus instalaciones en la actualidad, de la siguiente manera:

Gráfica N° 4



Cuadro # 4.1.

INFRAESTRUCTURA		
AMBIENTE	Sup./m2.	%
Mezzanine	180	25
Planta Baja	360	50
Sótano	180	25
Total	720	100%

Fuente: Elaboración en base a los planos de la biblioteca.

De acuerdo al cuadro, se puede advertir que el 75% de los ambientes (Mezzanine y Planta Baja) son destinados al préstamo y lectura en sala. El 25% restante, es destinado a los depósitos (Sótano) del material bibliográfico.

(Véase Anexo 2)

4.1.3. MOBILIARIO Y EQUIPO

Durante las últimas gestiones la biblioteca ha sido provista de una serie de elementos imprescindibles para su cometido, los cuales son detallados en el siguiente cuadro.

Cuadro N° 4.2.

MOBILIARIO Y EQUIPO		
Mobiliario	N°	Unid/Medida
Estantería	420	mts. lineales
Ficheros	2	mts. 1.40x1.00
Vitrinas de Exposición	25	mts. 1.50x1.00
Mesones de Lectura	56	mts. 2.00x0.70
Sillas para Sala de Lectura	168	pzas.
Cubículos de Investigación	10	unidades
Escritorios	6	unidades

Equipo	N°	Unid/Marca
Máquinas de Escribir	3	Olimpia
Linea de Teléfono	1	derivado
Montalibros	1	Kalifra

Fuente: Elaboración propia.

De acuerdo a la observación de campo se puede señalar que, tanto las vitrinas de exposición como los cubículos para la investigación, no justifican su adquisición, debido a que hasta la fecha no se les ha dado uso. Con referencia al equipo de computación, éste, es ampliamente abordado en el capítulo Nro. 4.2.

4.1.4. PROCESAMIENTO TECNICO

La Biblioteca universitaria tiene una posición especial

en el mantenimiento de los aspectos específicos de la Educación Superior, razón por la cual, es imprescindible conocer sus funciones y rutinas bibliotecarias. En tal virtud, éstas, son descritas mediante el siguiente cuadro comparativo incluyéndose las actividades de la Red Boliviana de Información en Salud. (REBIS)

Cuadro # 4.3.

PROCESAMIENTO TECNICO DE LA INFORMACION		
Actividad	Instrumento	Sección
Selección	Catálogos/registro	Biblioteca
Selección de P.P. (*)	Ranking OPS/OMS	Hemeroteca
Adquisición	Área Descentralizada	Biblioteca
Subscripción de P.P. (*)	Fac. Ned. -OPS/OMS	Hemeroteca
Catalogación	Reglas Angloamericanas	Biblioteca
Catalogación Analítica	Normas FID/LACS (**)	Hemeroteca
Clasificación	Dewey 21 ed.	Biblioteca
Registro Kardex	IBDS	Hemeroteca
Captación de la Información	Metodología Lilacs	Red
Descripción Bibliográfica	Metodología LILACS	Red
Indización	Metodología LILACS	Red
Microfiche	Versión 2.3. LILACS	Red
TOTAL		12 ACTIVIDADES

Fuente: Elaboración propia

(*) Publicaciones Periódicas

(**) Descriptores en Ciencias de la Salud de BIREME

Las actividades que se desarrollan en las tres secciones suministran canales de acceso a la información bibliográfica; sin embargo, por la importancia que reviste para nuestra investigación los procesos de **Selección y Adquisición**, son sujeto de análisis de acuerdo a las observaciones realizadas, al margen de la conceptualización de cada una de ellas.

4.1.4.1. SELECCION

La actividad más importante para establecer el equilibrio bibliográfico, es sin duda la selección; sin embargo, se ha llegado a evidenciar que no se siguen los lineamientos que rigen la misma. Los métodos empleados de ninguna manera son confiables para contribuir a respaldar el Pensum Académico vigente.

Lo anterior se refuerza debido a que, no se utilizan los programas de estudio cuando se inicia el proceso de la selección. Lo propio, el cuerpo docente desconoce las adquisiciones que se han realizado en periodos anteriores, lo que incide en una duplicación de esfuerzos innecesaria que se traduce en una política inapropiada que no tiene coordinación con los niveles de

decisión de la Facultad de Medicina de la UMSA.

4.1.4.2. ADQUISICION

Por la forma como se encuentra estructurado el ordenamiento administrativo de la U.M.S.A., ésta actividad no es desarrollada por los bibliotecarios. Al contrario, la política de adquisición es orientada de acuerdo a reglamento interno administrativo, lo cual se convierte en un factor que minimiza una compra real y efectiva.

Actualmente existen intermediarios de la adquisición bibliográfica, debido al sistema de compra imperante en toda la universidad y cuya ejecución -en nuestro caso-, es llevada a cabo por el área descentralizada de Ciencias de la Salud.

Debido a estas circunstancias es que no hay un seguimiento que regule esta actividad enteramente bibliotecológica, lo cual viene a constituirse en otro factor que impide el equilibrio bibliográfico de la biblioteca en estudio.

4.1.5. RECURSOS BIBLIOGRAFICOS

La insuficiencia cualitativa y cuantitativa de los recursos bibliográficos, repercute negativamente en el proceso académico de la Facultad de Medicina, debido a que no se toma en cuenta al crecimiento vegetativo de la comunidad universitaria en relación a sus necesidades de información.

Por otra parte, las asignaciones presupuestarias tan restringidas -dentro el sistema universitario-, contribuyen a minimizar la adquisición de material bibliográfico de actualidad, destinadas a las bibliotecas especializadas de la UMSA.

De acuerdo a lo anterior y para efectos de una posterior evaluación, se presenta la siguiente distribución de las existencias de la biblioteca, tomando en consideración el idioma de las mismas.

Cuadro # 4.4.

DISTRIBUCION BIBLIOGRAFICA					
I D I O M A					
DOC. PRIMARIOS/Nro.		Español	Inglés	Otros	%
Libros	/6500 v.	50%	35%	15%	100
P. Periódicas	/ 200 t.	15%	70%	15%	100
DOC. SECUNDARIOS/Nro.					
Dicc/Enciclop	/ 60 v.	60%	30%	5%	100
Indices y Bi- bliografías	/ 15 v.	25%	75%	—	100

Fuente: Elaboración en base a los registros de la biblioteca.

De acuerdo al cuadro, se advierte que los documentos primarios que se refiere a LIBROS alcanza al 50% en idioma español y el otro 50% corresponde a los de idioma inglés y otros.

Asimismo, las PUBLICACIONES PERIODICAS en español, tienen una significación del 15%; en cambio las de idioma inglés y otros suman el 85%, lo que demuestra la insuficiencia de material bibliográfico en idioma español.

Por otra parte la cantidad reducida de material de

Referencia, se hace evidente cuando tratamos de evaluar las existencias que hay en las estanterías, ya que los **INDICES Y BIBLIOGRAFÍAS** solo alcanzan al 25% en idioma español y un 75% en Inglés. En cuanto a **DICCIONARIOS Y ENCICLOPEDIAS**, se dispone de un 60% en español y solo un 35% en inglés.

4.1.5.1. BIBLIOGRAFIA DE RECIENTE ADQUISICION

La bibliografía ingresada en las dos últimas gestiones 1988/89 son significativas, en vista de que, a partir de la Resolución del H.C.U. # 226/89, se dispone de un porcentaje específico para el efecto.

Con la finalidad de una posterior evaluación y análisis respectivo, detallamos a continuación la bibliografía ingresada por dicho concepto, en el siguiente cuadro.

Cuadro # 4.5.

BIBLIOGRAFIA INGRESADA EN LA GESTION 88/89				
CARRERA	Donación	Compra	Total	%
Medicina	88	205	285	65.8
Enfermería	7	100	107	24.2
Nutrición	8	7	15	3.6
Tecnología Médica	6	21	27	6.4
TOTAL	101	333	434	100%

Fuente: Elaboración en base a los registros de la biblioteca.

Tal como se presenta el cuadro podemos señalar que la Carrera de Medicina ha sido la más beneficiada con un promedio del 65.8%. Debido precisamente, a que cuenta con un número elevado de estudiantes matriculados, a diferencia de las demás carreras del área, que han visto limitada esta posibilidad debido al menor número de sus estudiantes.

4.1.6. RECURSOS FINANCIEROS

La asignación presupuestaria para la Biblioteca está contemplada dentro de la presentación de requerimientos financieros de la Facultad de Medicina. Sin embargo, estos recursos no son manejados a nivel de Dirección de

Biblioteca, al contrario los mismos son ejecutados por el Área descentralizada, quienes tienen a su cargo la ejecución de los desembolsos correspondientes de acuerdo a programas definidos por las autoridades facultativas.

4.1.7. RECURSOS HUMANOS

La biblioteca como institución de cultura e investigación, para el funcionamiento y realización de sus fines, debe cumplir requisitos indispensables y precisamente el factor humano representa una prioridad ineludible en el buen desenvolvimiento de sus funciones. A continuación, detallamos la distribución del personal que trabaja en esta unidad de información.

Cuadro # 4.6.

DISTRIBUCION DE PERSONAL

BIBLIOTECARIO	#	ACTIVIDAD	%
Formación Profesional	3	Supervisión/ Procesos Téc.	37.5
Especializado	2	Hemeroteca/ Red	25.0
Empírico	3	Servicios	37.5
TOTAL	8		100%

Fuente: Elaboración propia

Dentro la distribución no se incluyen al Director Académico y al encargado de la limpieza.

Según el cuadro, el 37.5% corresponde al personal con formación profesional, la misma incidencia pertenece al personal empírico y el 25% restante al personal con cursos de especialización. Se percibe un mayor grado de preparación en los niveles de supervisión y procesamiento técnico y no así en el nivel que se refiere al personal que presta servicios a los usuarios.

4.1.8. SERVICIOS

Los servicios existentes a disposición de los usuarios constituyen la base fundamental para el desarrollo de la investigación. Por consiguiente, se hace necesario e imprescindible conocer el comportamiento del flujo de la información en la biblioteca, y para ello se toma en cuenta los registros del año 1989.

Cuadro # 4.7.

FLUJO DE LA INFORMACION				
A= LIBROS B= PUB. PERIODICAS C= BIBLIOGRAF/COMPUTADOR				
MES/89	A	B	C	TOTAL
Ene	977	327	173	949
Feb	1867	293	112	1809
Mar	3394	447	107	3338
Abr	3234	440	105	3179
May	3585	450	159	3506
Jun	3944	637	181	3944
Jul	5504	784	165	3504
Ago	5644	1400	100	5644
Sep	4456	1148	108	4456
Oct	4899	910	65	4899
Nov	3415	380	71	3415
Dic	2344	103	26	2344
TOTAL	43263	7319	1540	= 52122
%	83 %	14.1%	2.9%	= 100 %

Fuente: Elaboración en base a las estadísticas de la biblioteca y del Centro Coordinador Nacional.

El comportamiento del flujo de la información que nos presenta el cuadro en la gestión 1989, es como sigue: el 83 % del material requerido corresponde a LIBROS. Asimismo, las PUBLICACIONES PERIODICAS ocupan el segundo lugar con un promedio del 14.1 % y, finalmente, el 2.9 % representa a las BIBLIOGRAFIAS POR COMPUTADOR.

De lo anterior se concluye claramente que el material más requerido, recae en los LIBROS En segundo término,

se establece el requerimiento menor de las **PUBLICACIONES PERIODICAS**, debido en igual forma a la escasez de títulos en idioma español.

Finalmente, lo referente a las **BIBLIOGRAFIAS POR COMPUTADOR** revisten una incidencia mínima, debido al desconocimiento del servicio por parte de los profesionales en salud y probablemente a la poca difusión de esta oferta.

4.1.9. USUARIOS

Sobre los usuarios, Pauline Atherton (20) señala lo siguiente: "La característica que debe señalarse, respecto de los usuarios, es el número de quienes tienen necesidad de información, que excede en mucho, al de quienes realmente la utilizan."

En relación a lo anterior podemos indicar que los usuarios de la biblioteca están representados por la sumatoria de los estudiantes matriculados en las cuatro carreras de la Facultad de Medicina, incluidas las del Cuerpo Docente. Para efectos de una mejor distribución, presentamos a continuación el siguiente cuadro de

usuarios potenciales (estudiantes) de la biblioteca.

Cuadro 4.8.

USUARIOS POTENCIALES GESTION/89-90		
CARRERA	ESTUDIANTES MATRICULADOS	%
Medicina	1759	50.3
Enfermería	877	25.1
Nutrición	207	5.9
Tecnología Médica	656	18.7
Total	3499	100%

Fuente: Elaboración en base a las estadísticas de la Facultad

Nota.—Al total de usuarios estudiantiles se debe agregar el número de Docentes que alcanza a 385 (no incluidos en el cuadro por que el préstamo a los mismos se efectúa a domicilio)

Premisas:

- 1) Capacidad actual de la biblioteca 168 lectores
- 2) Capacidad mínima recomendable por la UNESCO 10% sobre el total potencial de usuarios.

Partiendo de lo anterior se tiene:

"EL 10% SOBRE 3499 ESTUDIANTES ES DE 350". De lo señalado se establece una diferencia de 182 lectores, lo que demuestra una incapacidad cuantitativa de albergue

que asciende a un 100%, con relación a su capacidad actual.

Este índice tiende aún a incrementarse, si se considera que el número de asientos disponibles es ocupado por universitarios que la utilizan como "sala de estudios" y no como "sala de consulta". De lo indicado se puede concluir que los ambientes actuales, así como la existencia del mobiliario respectivo, son insuficientes para cubrir la demanda de servicios, lo que es demostrado en la observación directa.

Por otra parte, a objeto de dar a conocer el comportamiento de los usuarios frente a la capacidad de la biblioteca de dar servicio de información y albergue, se presenta la siguiente distribución que nos dará una visión general de los mismos en el año 1989.

Cuadro # 4.9.

USUARIOS GESTION 1989				
MES	DOCENTES / ESTUDIANTES		TOTAL 25/DIAS	PROMEDIO DIARIO /MES
Ene	28	1477	1305	60
Feb	58	2272	2336	93
Mar	56	3948	4004	160
Abr	55	3859	3914	156
May	79	4194	4273	171
Jun	67	4762	4829	193
Jul	37	6453	6490	260
Ago	43	7232	7275	291
Sep	36	5712	5748	229
Oct	24	5874	5898	236
Nov	32	3866	3898	156
Dic	16	2473	2489	100
TOTAL	531	52122	52653	2105

Fuente: Elaboración en base a las estadísticas de la biblioteca.

Se considera 25 días hábiles por mes.

La capacidad efectiva de albergue de acuerdo al Nro. de solicitudes, presenta las siguientes proporciones:

- En un 50% (6 meses) los requerimientos de albergue son satisfechos;
- el otro 50%, se ve rebasado en su capacidad por la afluencia masiva de usuarios. Sin embargo, cabe hacer notar los siguientes aspectos:

El rebasamiento puede ser atenuado si se considera que un estudiante puede llenar dos o mas boletas

de solicitud de préstamo.

Por otra parte, la incapacidad de albergue sería mayor si se toma en cuenta que parte del estudiantado con necesidades de consulta, no lo efectiviza, debido a la saturación de los ambientes.

4.2. CENTRO COORDINADOR DE LA RED BOLIVIANA DE INFORMACION EN CIENCIAS DE LA SALUD

4.2.1. DEFINICION DE RED

Tomando en consideración a la Biblioteca Regional de Medicina (BIREME) (21) se tiene que: "Una Red de Bibliotecas puede ser definida como un sistema de unidades independientes, interactuando regularmente en pos de un objetivo común." (22)

Sin embargo, puede señalarse también que una Red de Información es esencialmente un plan sistemático -de las unidades que la componen-, para compartir y utilizar al máximo los recursos disponibles orientados a mejorar los servicios a los usuarios.

4.2.2. ESTABLECIMIENTO DE LA RED

Bajo Resolución Ministerial Nro. 1003 expedido por el Ministerio de Previsión Social y Salud Pública de fecha 10 de octubre de 1988, la Biblioteca de la Facultad de Medicina de la UMSA, es oficialmente reconocida como Centro Coordinador Nacional de Bolivia por EIREME. (Véase anexo 3)

Este reconocimiento permite el establecimiento del SINADIS (Sistema Nacional de Documentación e Información en Salud); que integra de manera progresiva a las diferentes unidades de información en salud de Bolivia.

(Véase Anexo 4)

4.2.3. ESTRUCTURA

La estructura de la Red sigue los lineamientos del sistema regional, de tal manera que pueda englobar una gran variedad de instituciones diferentes en su estructura, gobierno, objetivos y tecnología.

Actualmente EIREME, tiene como objetivo final, la

captación de la información en salud, generada en nuestro país por intermedio del Centro Coordinador Nacional (CCN); para alimentar la base de datos latinoamericana LILACS (Literatura Latinoamericana y del Caribe en Ciencias de la Salud), mediante la aplicación de su metodología.

(Véase Gráfica Nro. 5)

La Red Boliviana de Información en Ciencias de la Salud, adopta los caminos hacia una Red descentralizada o en "anillo", cuya representación es determinada por BIREME.

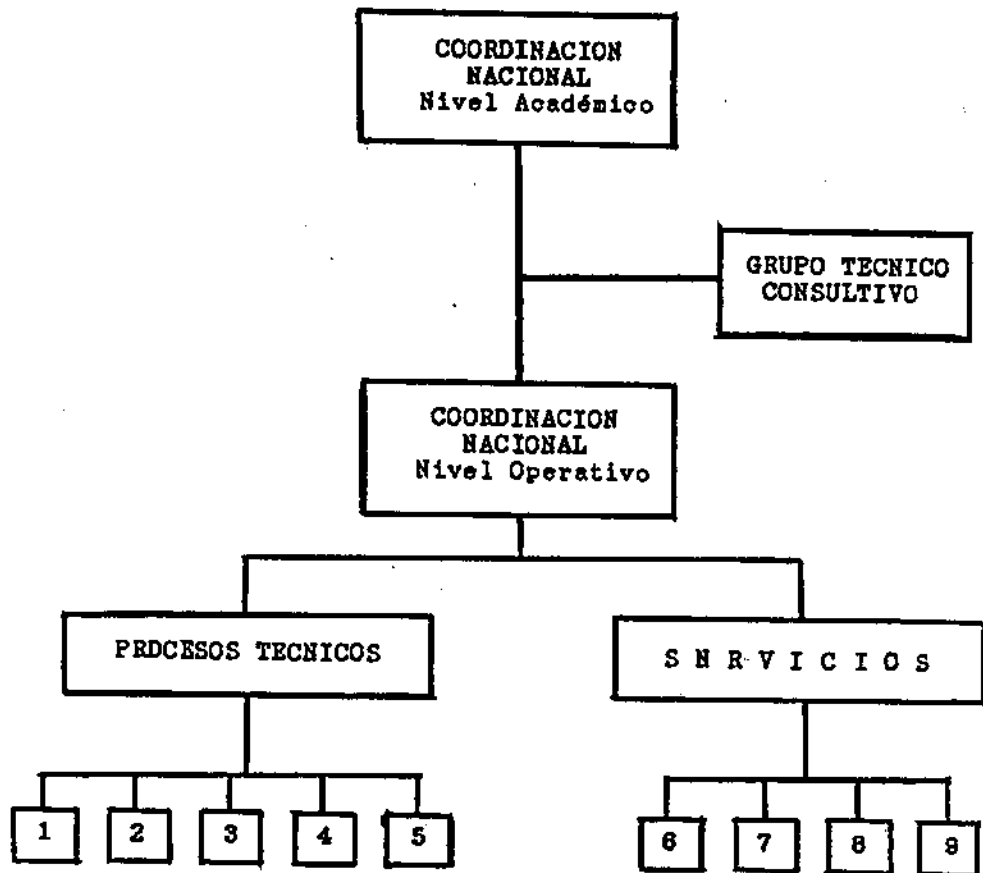
(Véase Gráfica Nro. 6)

4.2.4. ORGANIZACION

En el esquema todos los puntos del anillo se comunican entre sí con cada Centro Coordinador Nacional (CCN) y, estos a su vez con BIREME. En esta organización todos aceptan responsabilidades en la tarea común de acuerdo a su capacidad de participación. De esta forma, la subordinación, presente en toda estructura jerárquica, es reemplazada por la coordinación.

Gráfica Nro. 5

**ORGANIGRAMA DE LA RED BOLIVIANA DE
INFORMACION EN CIENCIAS DE LA SALUD**



1. CAPTACION DE LA INFORMACION
2. DESCRIPCION BIBLIOGRAFICA
3. INDICIZACION (Análisis de Contenido)
4. CO MICRO-ISIS LILACS
5. ALIMENTACION BASE DE DATOS LIBROS Y LILACS
6. BUSQUEDA EN BASE DE DATOS MEDLINE, LILACS Y POPLINE
7. COMUNICACION BIBLIOGRAFICA (Vía Fax o Correo)
8. DIFUSION SELECTIVA DE LA INFORMACION
9. CAPACITACION DE RECURSOS HUMANOS

4.2.5. METODOLOGIA LILACS

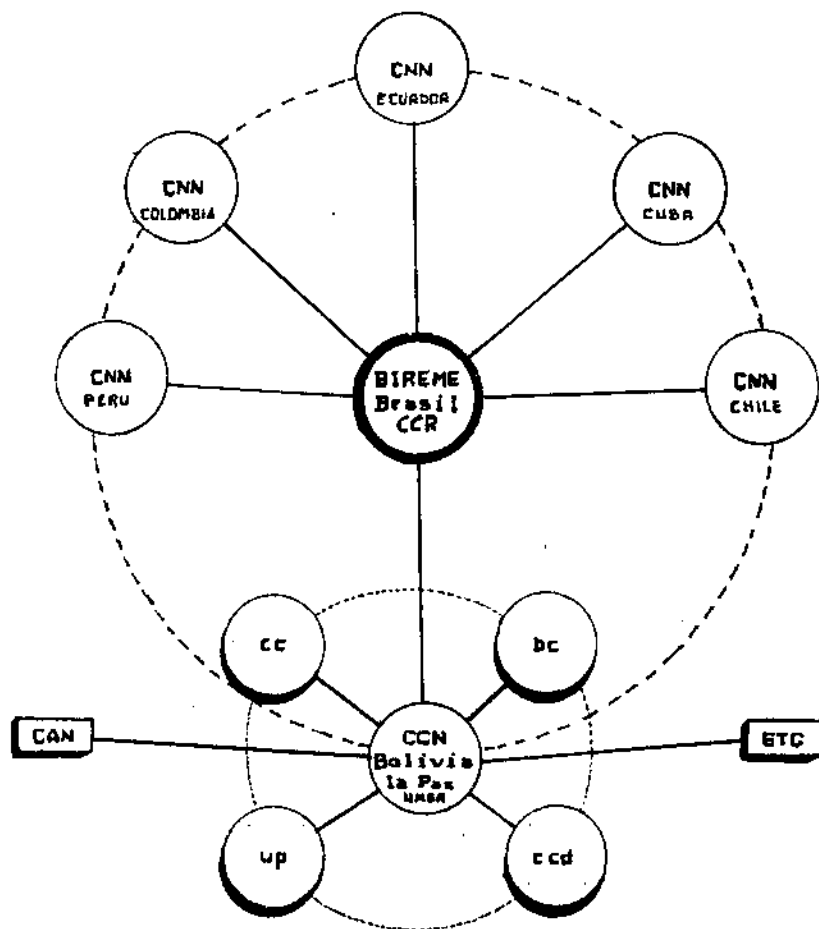
Esta metodología forma parte de un conjunto de instrumentos para la construcción de la Base de Datos LILACS (23) (Literatura Latinoamericana y del Caribe en Ciencias de la Salud)

El procesamiento de la literatura que alimenta la base de datos LILACS, es realizada en forma descentralizada; cabiéndole a cada país, la responsabilidad de captar y procesar su propia producción literaria, de acuerdo a una metodología común. La cual consta de los siguientes instrumentos:

M E T O D O L O G I A L I L A C S

- Manual de Descripción Bibliográfica
- Manual de Indización
- Guía de Selección de Documentos
- Guía de Preparación de Resúmenes
- DeCS (Descriptores en Ciencias de la Salud ALFABETICO/JERARQUICO)
- Directorio de Publicaciones Periódicas de la Base de Datos LILACS.

Grafica N° 8



- | | |
|-----|--|
| CCR | Centro Coordinador de la Región |
| CCN | Centro Coordinador Nacional |
| CAN | Comité Asesor Nacional (Nivel Político) |
| GTC | Grupo Técnico Consultivo (Nivel Operativo) |
| ccd | Centro Coordinador Departamental |
| cc | Centro Cooperante |
| bc | Biblioteca Colaboradora |
| up | Unidad Participante |

4.2.6. RECURSOS HUMANOS

Desde su creación BIREME, capacita a los bibliotecarios de los países latinoamericanos. Esta se dirige a profesionales y no profesionales que prestan sus servicios en unidades de la red por medio de programas cortos de adiestramiento en servicio y cursos sobre temas específicos que concierne, a las políticas y objetivos de la red.

En consecuencia, el personal de la red es el mismo que despliega funciones dentro de las bibliotecas en salud, a excepción del personal técnico encargado de operar el equipo de computación.

4.2.7. RECURSOS FINANCIEROS

A través de los Centros Coordinadores Nacionales, BIREME realiza asignaciones importantes en equipo y asistencia técnica a las diferentes unidades que se encuentran comprendidas dentro de las redes nacionales, haciendo abstracción del factor monetario para su administración.

4.2.8. SERVICIOS

De acuerdo a los objetivos y programas de la red, el Centro Coordinador Nacional pone a disposición de los profesionales en salud los siguientes servicios:

4.2.8.1. BUSQUEDAS BIBLIOGRAFICAS

Las búsquedas bibliográficas por computador, utilizan sub-conjuntos de MEDLINE (Biblioteca Nacional de Medicina, USA) y LILACS (Biblioteca Regional de Medicina, BRASIL)

La información que contiene la cita bibliográfica incluye un resumen de aproximadamente 600 caracteres extraídos de los CD-ROM (Disco Compacto), que distribuye BIREME por intermedio de la OPS/OMS en Bolivia.

(Véase Anexo 5)

4.2.8.2. CONMUTACION BIBLIOGRAFICA

Siendo la colección de BIREME la más voluminosa y completa de América Latina, se constituye en la base

principal para la aplicación del servicio de consulta bibliográfica (**Provisión de artículos por fotocopia**), aplicando criterios de cooperación y selectividad en el uso de los acervos. Este servicio es puesto en marcha a través del CCN por intermedio de la OPS/DMS en Bolivia.

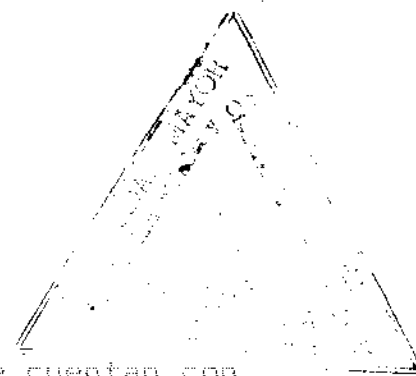
4.2.8.3. DISEMINACION SELECTIVA DE LA INFORMACION

Actualmente, RIREME disemina información por intermedio del CCN, para lo cual existe convenios con institutos especializados que generan información referida a los diferentes campos de la ciencia biomédica dividida en temas.

Este servicio destinado al cuerpo docente de la facultad de medicina ha perdido interés, en vista de que no se le ha dado el seguimiento y divulgación necesarios para el efecto.

4.2.9. USUARIOS

La red tiene Centros Cooperantes que cuentan con



infraestructura física y técnica para brindar servicios en sus áreas de influencia al personal en salud, investigadores y estudiantes de la facultad de medicina.

Según, Beryl Ruff (24) dice: "Los usuarios de la información que tienen las publicaciones en salud pueden agruparse en cinco categorías:

- Investigadores
- Profesores y estudiantes
- Trabajadores de atención en salud-
Administradores y Planificadores de salud
- Población en general"

De acuerdo a las categorías que menciona el autor, la Red Ecuiviana trabaja y brinda servicio a los dos primeros grupos de usuarios, quedando los otros grupos relegados por el desconocimiento de la misma.

SEGUNDA PARTE

5. ESTUDIO DE USUARIOS

5.1. USUARIOS DE INFORMACION

Se define como usuarios de la información a científicos, técnicos, docentes, estudiantes y público en general que, en un momento dado o constantemente, demandan información de diversa naturaleza, orientada a la satisfacción de sus necesidades de investigación. Quienes a su vez, con sus requerimientos, activan el trabajo de oferta de la información de las bibliotecas y centros de información.

5.2. JUSTIFICACION

El presente estudio de usuarios pretende identificar los elementos que intervienen en el proceso de transferencia de la información a partir de la demanda expresada por los usuarios.

Por otra parte se quiere demostrar si la biblioteca cumple con su misión esencial de brindar apoyo y

asistencia bibliográfica/documental, a la investigación, educación continua y desarrollo académico curricular de la Facultad de Medicina.

5.3. OBJETIVOS

5.3.1. OBJETIVOS GENERALES

Contribuir al mejoramiento de la función educadora de la facultad, estableciendo estrategias y políticas encaminadas a elevar el nivel de formación académica de los futuros profesionales en Salud.

5.3.2. OBJETIVOS ESPECIFICOS

- Determinar el comportamiento y hábitos de información de los usuarios.
- Establecer prioridades respecto de las necesidades de información de los usuarios.
- Determinar el grado de satisfacción del contenido de la información.

- Evaluar los servicios ofrecidos para determinar su re-estructuración y/o implementación de los mismos.

5.4. METODOLOGIA

La metodología empleada se fundamenta en métodos de investigación social para arribar a conclusiones que evidencien el análisis de las conductas y fenómenos que intervengan sobre la población como objeto de estudio, para lo cual se emplean cuestionarios en la recolección de datos.

5.4.1. MUESTRA

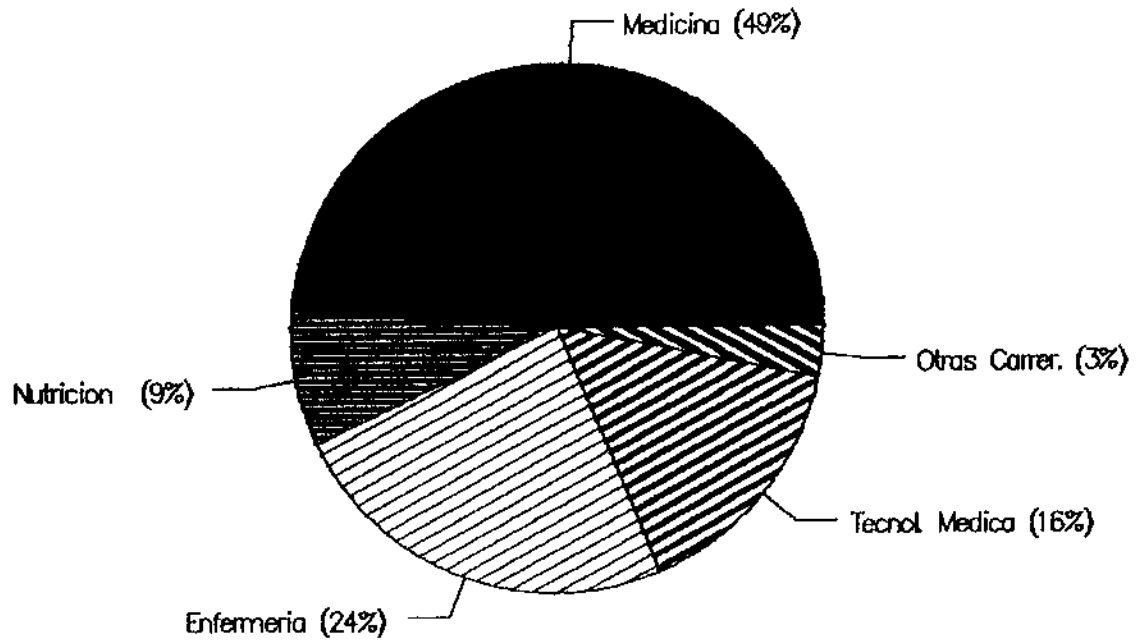
En vista de que la población en estudio tiene varios subgrupos (cursos) que pueden diferir entre sí, respecto de los atributos en estudio, se ha visto por conveniente la aplicación de encuestas a muestras estratificadas.

Para el efecto, se toma como promedio al 10% del universo poblacional en estudio, cuya cifra total

CUADRO No. 5.1

CARRERAS	N	%
a Medicina	136	48.9
b Nutricion	29	8.6
c Enfermeria	67	24.1
d Tecnol. Medica	43	15.5
e Otras Carrer.	8	2.9
T O T A L	278	100

Distribución de la muestra por carreras



asciende a 3024; de los cuales 278 corresponde a estudiantes y 35 a docentes respectivamente de la facultad de Medicina de la UMBA.

5.4.2. INSTRUMENTOS

Los cuestionarios antes de su implementación han sido objeto de estudio y análisis para facilitar la recuperación e interpretación de los datos a obtener, los mismos fueron elaborados en base semi-estructurada y su aplicación en la muestra, fué al azar.

(Véase Anexo 6)

5.5. ANALISIS DE LOS RESULTADOS

5.5.1 USUARIOS ESTUDIANTES

DATOS GENERALES

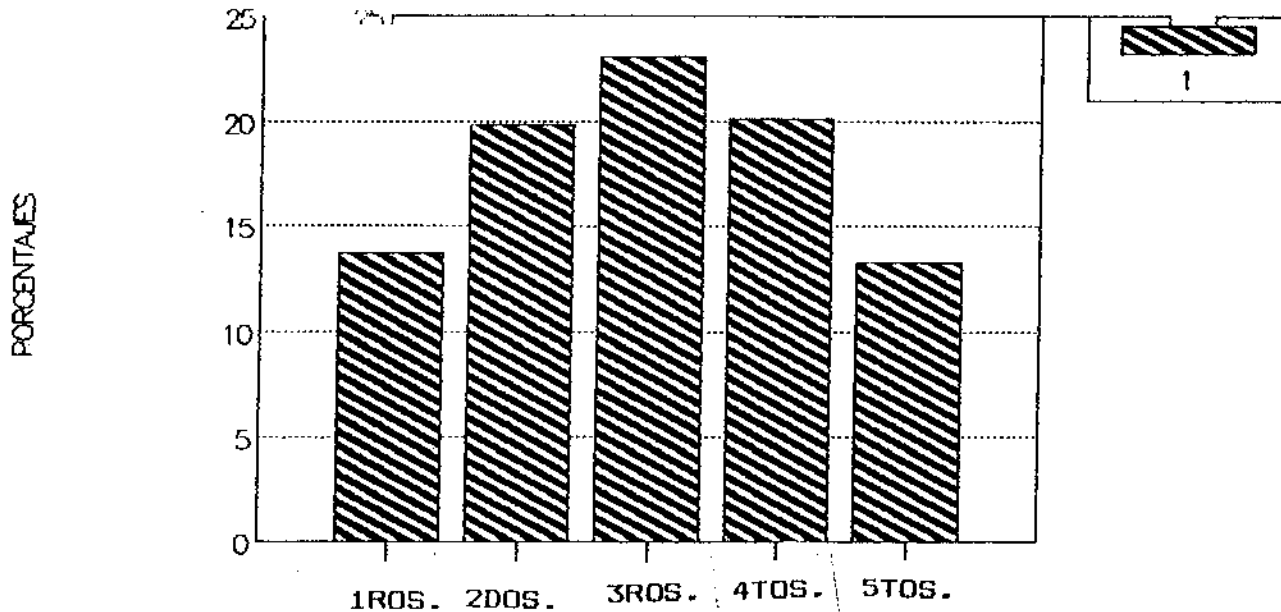
Distribución de la muestra por Carreras

De acuerdo al cuadro 5.1, la muestra en estudio determinó una clasificación en las cinco carreras que comprende la Facultad de Medicina, cuyos índices más significativos indican: 48.9% estudiantes de la CARRERA

CUADRO No 5.2

CARRERA	Niveles						TOTAL
	1ro	2do	3ro	4to	5to	6to Int.Rot	
MED	16	28	28	22	14	28	136
ENF	11	16	13	17	10	--	67
T.MED	7	4	10	9	13	--	43
NUT	2	6	10	6	--	--	24
DTROS	2	1	3	2	--	--	8
TOTAL	38	55	64	56	37	28	278
%	13.7	19.8	23	20.1	13.3	10.1	100

Distribución de la muestra por Niveles



DE MEDICINA; en segundo término la CARRERA DE ENFERMERIA con un 24.1%, le siguen las CARRERA DE TECNOLOGIA MEDICA Y NUTRICION con un 15.5% y 9.6% respectivamente y como último resultado la participación de estudiantes de otras carreras con un promedio del 7.9%.

Distribucion de la muestra por Carreras y Niveles de Estudio

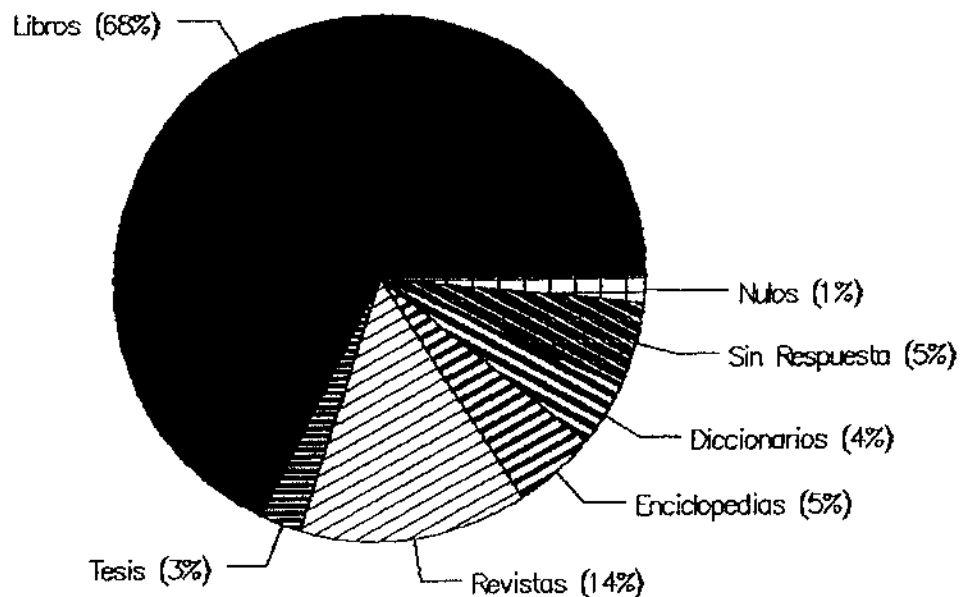
El cuadro 5.2, demuestra una distribución, por niveles de estudio haciendo referencia a la carrera respectiva. En forma general, se tienen los siguientes promedios: el 23% corresponde a los estudiantes del 3er NIVEL -Siendo el más significativo-, luego los de 4to. NIVEL con un 30.0%, le siguen los NIVELES 2do y 1ro. con un 19.8% y 13.7%. Asimismo, el 5to. NIVEL tiene una significación del 13.3% y el 6to. NIVEL que corresponde al Internado Rotatorio con un 10.1%.

Cabe señalar que el 6to. Nivel, corresponde solo a la Carrera de Medicina, así como el 5to. nivel tiene su representación en las Carreras de Medicina, Enfermería y Tecnología Médica.

CUADRO No. 5.3

MATERIAL BIBLIOGRAFICO	N	%
a Libros	189	68.0
b Tesis	7	2.5
c Revistas	38	13.7
d Enciclopedias	14	5.0
e Diccionarios	11	4.0
f Sin Respuesta	15	5.4
g Nulos	4	1.4
T O T A L	278	100

Material Bibliográfico de mayor preferencia



HABITOS DE INFORMACION

Material Bibliográfico de Mayor Preferencia

Tal como se presenta en el cuadro 5.3, el material bibliográfico de consulta por parte de los usuarios universitarios radica en **LIBROS**, cuya representación asciende a un 68%, siendo el de mayor incidencia; en segundo término se encuentran las **REVISTAS ESPECIALIZADAS**, cuya representación es del 13.7%, la sigue en orden de importancia porcentual las **ENCICLOPEDIAS, DICCIONARIOS Y TESIS**, cuyos porcentajes dentro del marco general, no tienen relevancia; así como la tabulación de datos "sin respuesta" y "nulos".

Como se ve, el material de mayor consulta para apoyo al pensar académico es el libro y consecuentemente el criterio de una mejora de los servicios de la biblioteca radica en un incremento equilibrado en los mismos de acuerdo a las necesidades prioritarias de los usuarios.

Frecuencia de Asistencia a la Biblioteca

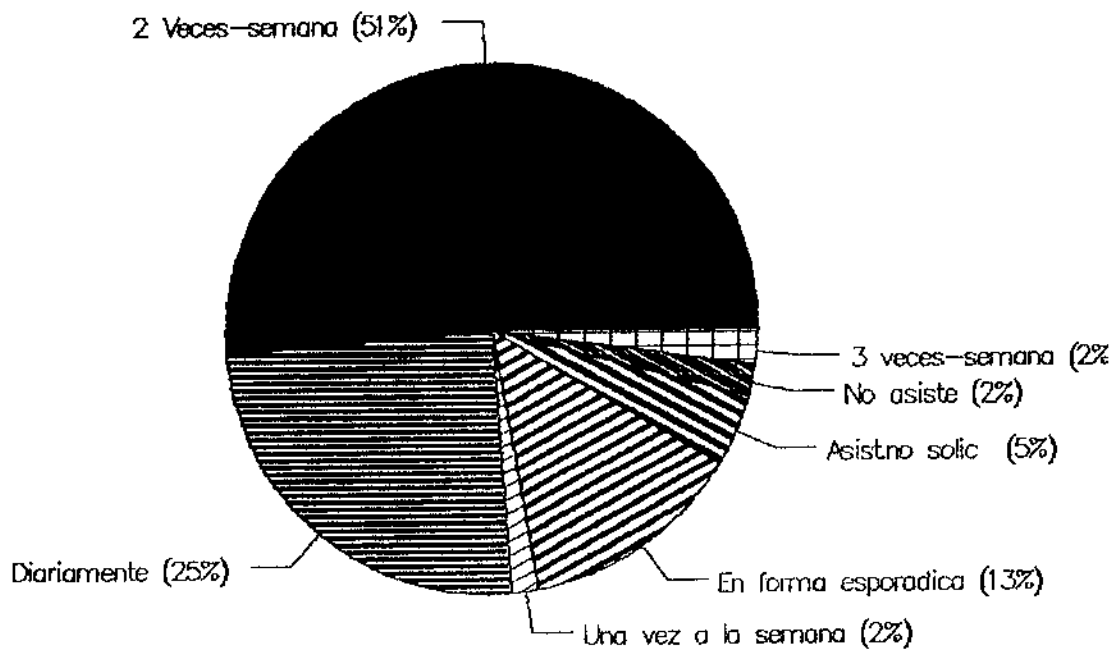
Con referencia al cuadro 5.4, se estableció que de la

CUADRO No. 5.4

CUADRO DE FRECUENCIA # 1

FRECUENCIA	No.	%
a. 2 Veces-semana	143	51.4
b Diariamente	70	25.2
c Una vez a la semana	9	1.7
d En forma esporadica	36	13.1
e Asist.no solíc	13	4.6
f No asiste	5	1.8
g 3 veces-semana	6	2.2
TOTAL	278	100

FRECUENCIA DE ASISTENCIA A LA BIBLIOTECA



población estudiada, existen los siguientes promedios de asistencia a la Biblioteca: el 51.4% lo efectúa **2 VECES POR SEMANA**, el 25.2% **DIARIAMENTE** y un 13.9% en forma esporádica. Asimismo, se dan otros lapsos de concurrencia de menor significación. Sin embargo, no se puede soslayar el índice de asistentes que no solicitan textos representados por un 4.6%.

De lo anterior se puede concluir que la asistencia a la biblioteca es constante, lo cual es un indicador para el análisis de dotar mayor espacio físico para los lectores, que en resumen se ve afectado por aquellos estudiantes que asisten a la biblioteca solo con el criterio de sala de estudios.

NECESIDADES DE INFORMACION

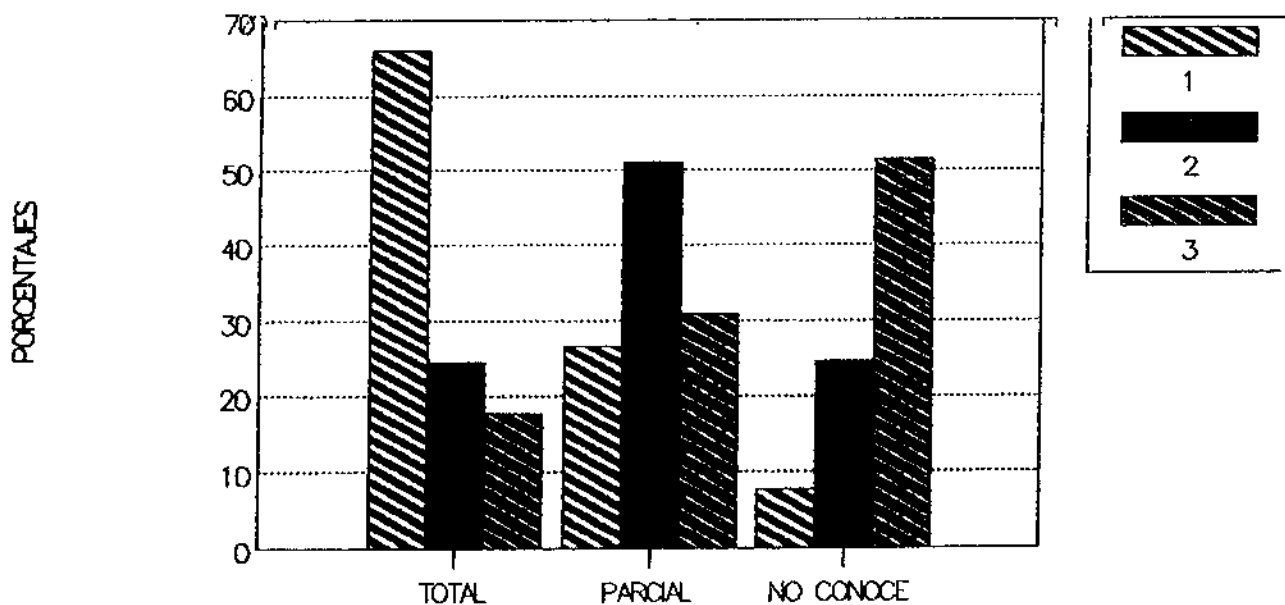
Nivel de conocimiento y manejo de ficheros y formularios.

Al respecto el cuadro 5.3, nos demuestra que: el 65.8% y un 24.5% de los encuestados conocen en su totalidad lo concerniente a **LIBROS Y REVISTAS ESPECIALIZADAS**. Asimismo, existe un conocimiento parcial sobre los

CUADRO No. 5.5

GRADO DE CONOCIMIENTO	FICHEROS				FORMULARIO	
	LIBROS		REVISTAS		BIBLIOGRAFIAS	
	N	%	N	%	N	%
a TOTAL	183	65.8	68	24.4	49	17.6
b PARCIAL	74	26.6	142	51.1	86	30.9
c NO CONOCE	21	7.6	68	24.5	143	51.5
TOTALES	278	100	278	100	278	100

Nivel de Conocimiento de Ficheros y Formularios



misivos, con una incidencia del 26.6% y 31% respectivamente. Habéndose establecido el desconocimiento de ambos ficheros con un promedio del 7.4% y 24.5% respectivamente.

Amerita un análisis por separado el manejo o utilización del **FORMULARIO DE BIBLIOGRAFIAS**, cuyo desconocimiento parcial se pondera con un 31.5%, un 36.9% **CONOCE PARCIALMENTE** y solo un 17.6% tiene un **CONOCIMIENTO ABSOLUTO**.

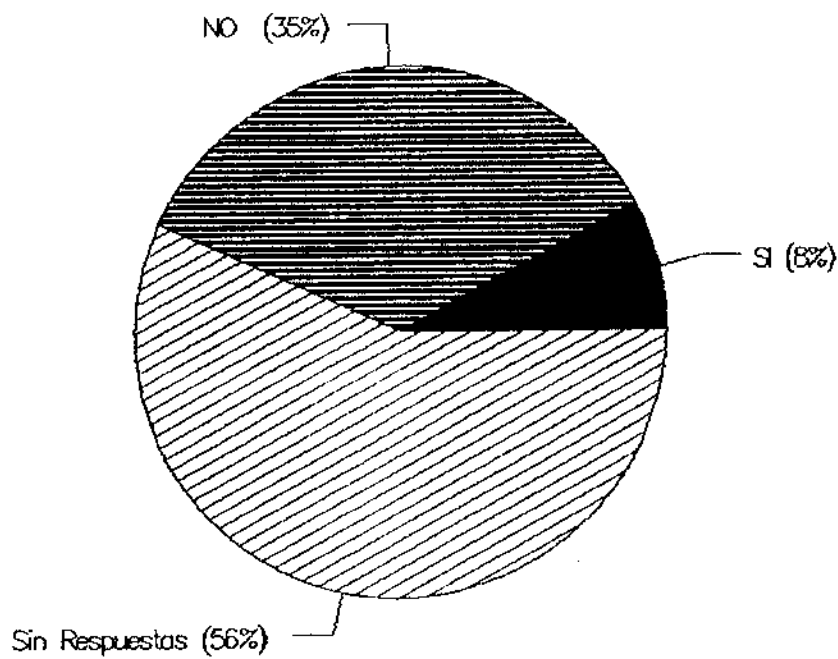
De lo anterior se puede señalar que no hay un conocimiento absoluto de los estudiantes, respecto al manejo de los instrumentos de acceso a la información, recayendo en una limitación para la población universitaria y por ende en el nivel de formación académica de los mismos.

Por otra parte, al referirnos a los formularios de bibliografías, la incidencia de desconocimiento es mucho mayor llamando a la observación profunda tal circunstancia, cuyo origen radicaría en una mala política de difusión de los servicios o simplemente por el poco hábito a la investigación por parte de los usuarios.

CUADRO No. 5.6

BIBLIOGRAFIAS POR COMPUTADOR		
	N	%
a SI	23	8.3
b NO	98	35.2
c Sin Respuestas	157	56.5
T O T A L		
	278	100

Conocimiento del servicio bibliografías por computador



Conocimiento del Servicio de Bibliografías por Computador

Al referirnos a los servicios que presta el Centro Coordinador de la Red Boliviana de Información en Salud (REBICS), las cifras que muestra el cuadro 5.6 son por sí mismas elocuentes. Un 35.2% afirma su **DESCONOCIMIENTO**, sumándose a estos un 56.8% que no respondieron, asumiéndose por lo tanto que desconocen y solamente un 8.3% **CONOCE** este servicio.

La incidencia descrita tiene asidero toda vez que los servicios de la Red de Información tiene como usuarios preferenciales a los **PROFESIONALES EN SALUD**, debido a la información actualizada, cuya importancia es de mayor provecho para investigadores y estudiantes de los últimos niveles de formación universitaria.

AREAS CRITICAS

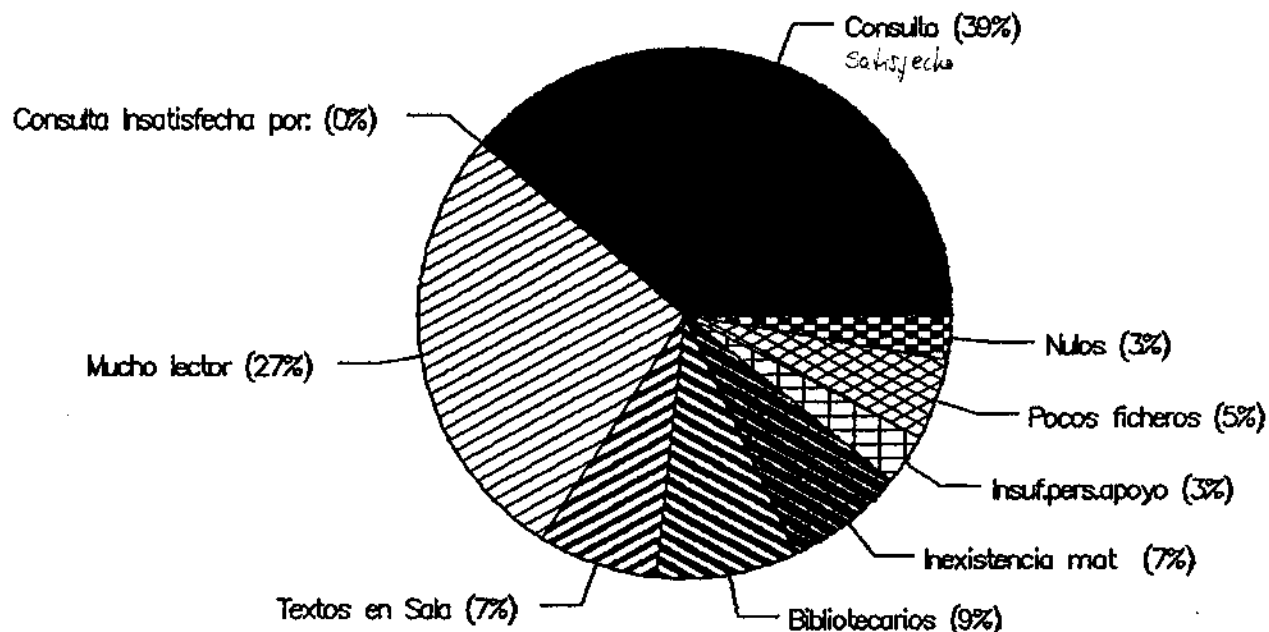
Grado de Efectivización de la Consulta

El cuadro 5.7. demuestra los siguientes parametros: un 38.9% señala la **CONSULTA SATISFECHA**, el 61.1% restante

CUADRO No. 5.7

RESPUESTAS	N	%
a Consulta Satisfecha	108	38.9
Consulta Insatisfecha por:		
b1 Mucho lector	76	27.4
b2 Textos en Sala	20	7.2
b3 Bibliotecarios	24	8.6
b4 Inexistencia mat	20	7.1
b5 Insuf.pers.apoyo	9	3.2
b6 Pocos ficheros	14	5.1
b7 Nulos	7	2.5
T O T A L	278	100

Grado de Efectivización de la consulta



establece como **NECESIDAD INSATISFECHA**, debido a diferentes factores enumeradas a continuación en orden de significación porcentual del total de la muestra; el 27.4% por **EXCESO DE LECTORES**, un 8.6% debido a la **ATENCIÓN DE LOS BIBLIOTECARIOS**, un 7.2% comparten la **INEXISTENCIA DE MATERIAL BIBLIOGRÁFICO** y **TEXTOS EN SALA**, seguidamente con un 5% la **EXISTENCIA LIMITADA DE FICHEROS** y, el 3.2% de incidencia a la **INSUFICIENCIA DEL PERSONAL DE APOYO** (bibliotecarios).

Del análisis anterior se concluye que la efectivización de consulta es poco menos que mínima, demostrándose un aspecto crítico en cuanto a los servicios, cuyas principales causas son la incapacidad de albergue de la sala de estudio y de una manera subjetiva, pero generalizada por su magnitud, la deficiente atención por parte de los bibliotecarios (**RELACION BIBLIOTECARIO-USUARIO**). A este último aspecto se suma la insuficiencia de personal y de manera relevante la **INSUFICIENCIA DE MATERIAL BIBLIOGRÁFICO**.

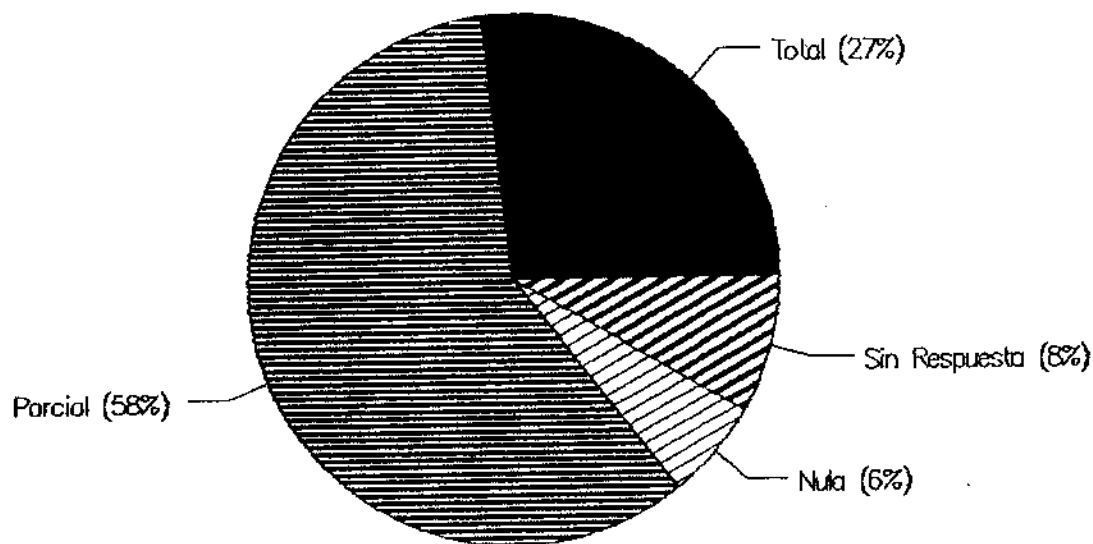
Como se puede advertir, la consulta insatisfecha radica en 3 aspectos fundamentales:

- Falta de capacidad de los ambientes,
- insuficiencia de material bibliográfico y la

CUADRO 5.8

NIVEL DE SATISFACCION	N	%
a Total	75	27.1
b Parcial	163	58.9
c Nula	17	6.1
d Sin Respuesta	23	8.3
TOTALES	278	100

Nivel de Satisfacción Sobre el Contenido de la Información



- relación bibliotecario-usuario.

Nivel de Satisfacción sobre el contenido de la Información

De acuerdo al cuadro 5.8, se tienen los siguientes datos: el 58.6% satisface su **NECESIDAD EN FORMA PARCIAL** y solo el 27% en **FORMA TOTAL**. Seguidamente un 8.3% se abstienen de responder y el 6.1% corresponde a respuestas nulas.

De lo anterior podemos apreciar que el mayor promedio corresponde a una satisfacción parcial, lo que induce a pensar que la información contenida en los soportes bibliográficos de la unidad en estudio (libros/Revistas), no cumple a cabalidad con el apoyo académico a las exigencias de los usuarios, motivando a pensar que la información que se brinda tiene carácter desactualizado e insuficiente o simplemente se deba a la ineficaz difusión de los servicios.

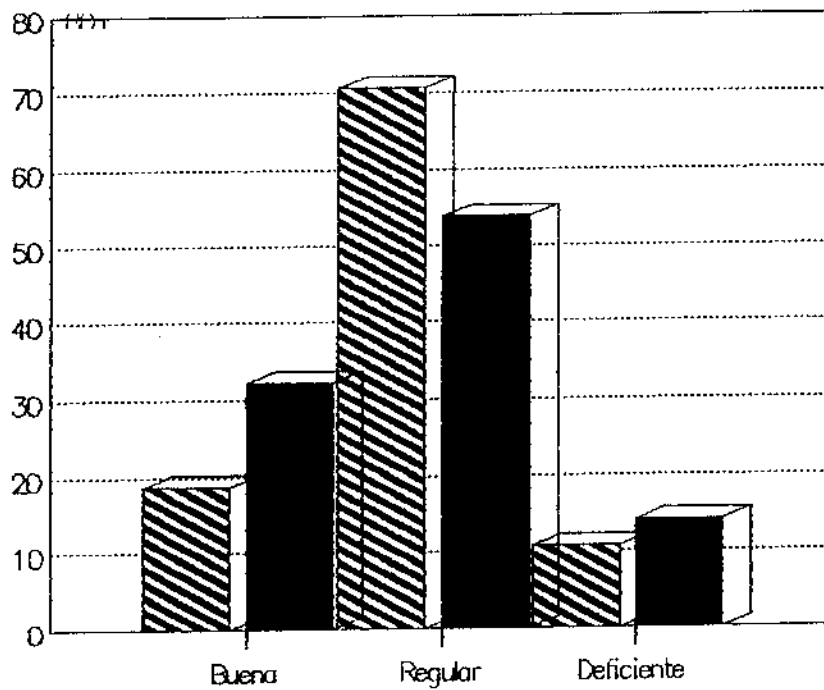
Evaluación de los Servicios

CUADRO No 5.9

Calificación del servicio	BIBLIOTECA		HEMEROTECA	
	N	%	N	%
a Buena	52	18.7	89	32.1
b Regular	196	70.6	150	53.8
c Deficiente	30	10.7	39	14.1
TOTALES	278	100	278	100

Evaluación de los servicios

PORCENTAJES



Con referencia a este aspecto, según el cuadro 5.9, se estableció los siguientes promedios;

a) Biblioteca Un 78.6% señala que es **REGULAR**, un 18.7% indica que la atención es **BUENA** y un 18.7 la califica de **DEFICIENTE**.

b) Hemeroteca El 53.9% la califica de **REGULAR**, un 32.1% de **BUENA** y el 14.2 de **DEFICIENTE**.

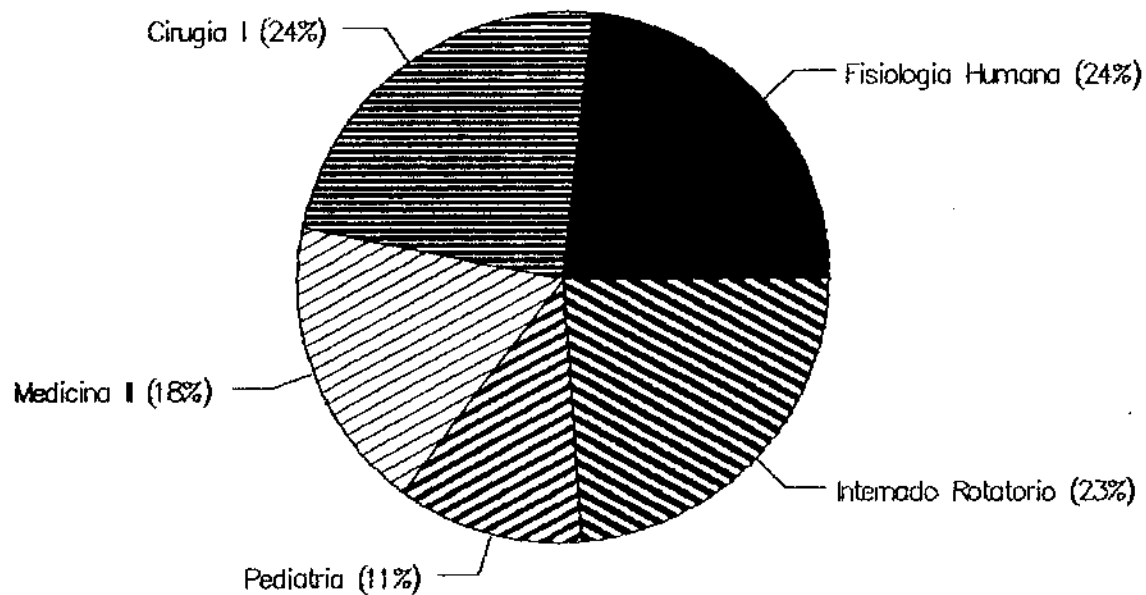
Como se podrá apreciar en términos generales la atención de los servicios es regular, llamando este aspecto a la preocupación por cuanto los usuarios no se encuentran satisfechos plenamente debido a circunstancias diversas como: personal de apoyo no suficientemente capacitado tanto en el conocimiento del material bibliográfico del área como en el desarrollo de las relaciones humanas.

- insuficiencia de recursos bibliográficos
- error en la referenciación de textos solicitados por los usuarios.
- poco conocimiento sobre el contenido de la información en textos afines a su necesidad de investigación.

CUADRO No. 5.10.1

CARRERA DE MEDICINA		N	%
NIV	M A T E R I A		
1ro	Anatomía Humana	15	11.5
2do	Fisiología Humana	27	20.8
3ro	Cirugía I	27	20.8
4to	Medicina II	21	16.1
5to	Pediatría	13	10.1
6to	Internado Rotatorio	27	20.7
T O T A L		130	100

Requerimiento Bibliográfico Carrera de Medicina



REQUERIMIENTO BIBLIOGRAFICO

Carrera de Medicina

Dentro de esta Carrera y de acuerdo al Cuadro 5.10.1., la incidencia es mayor interés recae en las siguientes materias: **FISIOLOGIA HUMANA**, **CIRUGIA I** e **INTERNADO ROTATORIO**, correspondiente a los niveles 2do., 3ro. y 6to respectivamente, cuyos promedios similares alcanzan el 20.8% (cada uno). Asimismo, las materias de **MEDICINA II** del 4to. nivel con un 16.1%; **ANATOMIA HUMANA** del 1er. nivel con un 11.5% y por último la materia de **PEDIATRIA** con un 10%

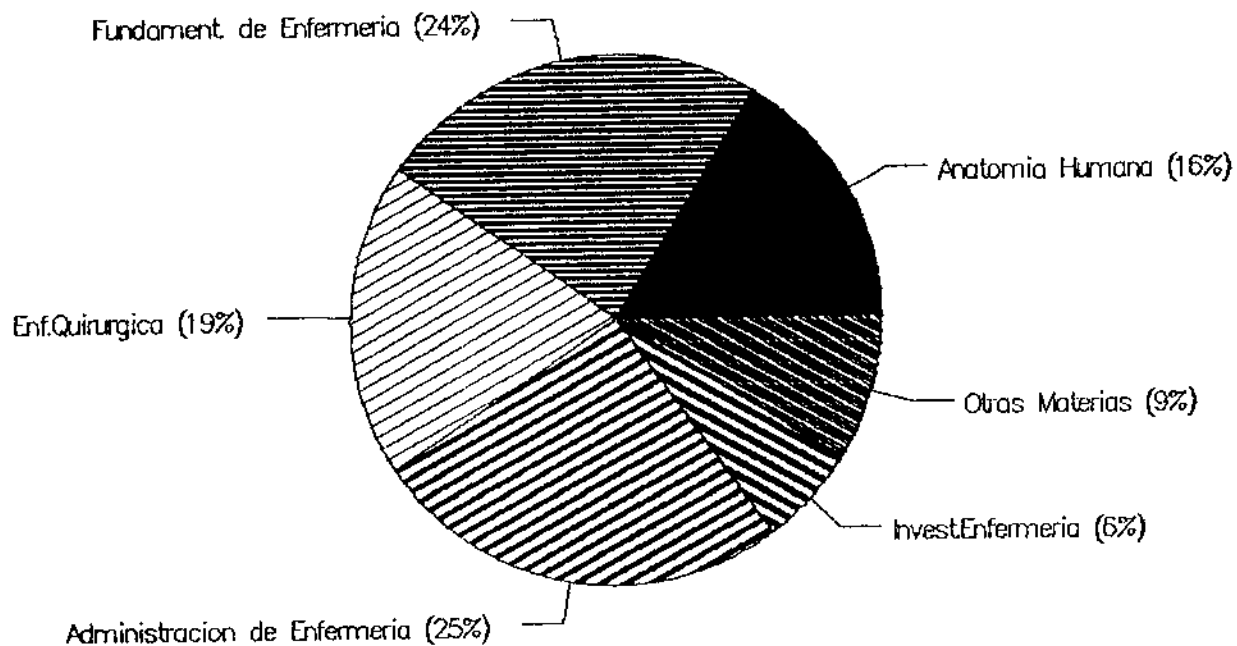
Carrera de Enfermería

Los estudiantes de esta carrera de acuerdo al Cuadro 5.10.2. señalan un requerimiento del siguiente orden: **ADMINISTRACION DE ENFERMERIA** con un 25.4% para el 4o nivel; **FUNDAMENTOS DE ENFERMERIA** en un 23.9% correspondiente al 2do. nivel; seguidamente la materia de **ENFERMERIA QUIRURGICA**, con un 19.4% del 3er. nivel; luego **ANATOMIA HUMANA** con un 16.4% del 1er. nivel; finalmente **INVESTIGACION EN ENFERMERIA** y otras materias

CUADRO No. 5.10.2

NIV	CARRERA DE ENFERMERIA M A T E R I A	N	%
1ro	Anatomia Humana	11	16.4
2do	Fundament. de Enfermeria	16	23.9
3ro	Enf. Quirurgica	13	19.4
4to	Administracion de Enfermeria	17	25.4
5to	Invest. Enfermeria	4	6.1
	Otras Materias	6	8.8
T O T A L		67	100

Requerimiento Bibliográfico Carrera Enfermería



con un 6% y 8.9% respectivamente.

Carrera de Tecnología Médica

De acuerdo al cuadro 5.10.3., en esta carrera se obtuvieron los siguientes indicadores: **LABORATORIO ELECTROMECHANICO** y **CITOLOGIA EXFOLIATIVA** del 3er. y 5to. nivel respectivamente con un 23.2%; le sigue la materia de **CITHEMATOLOGIA** del 4to. nivel con un 31.1%, le continúa **ANATOMIA HUMANA** del 1er. nivel con un 16.3% y finalmente **FISIOLOGIA HUMANA** y otras materias con un 9.3 y 7% respectivamente.

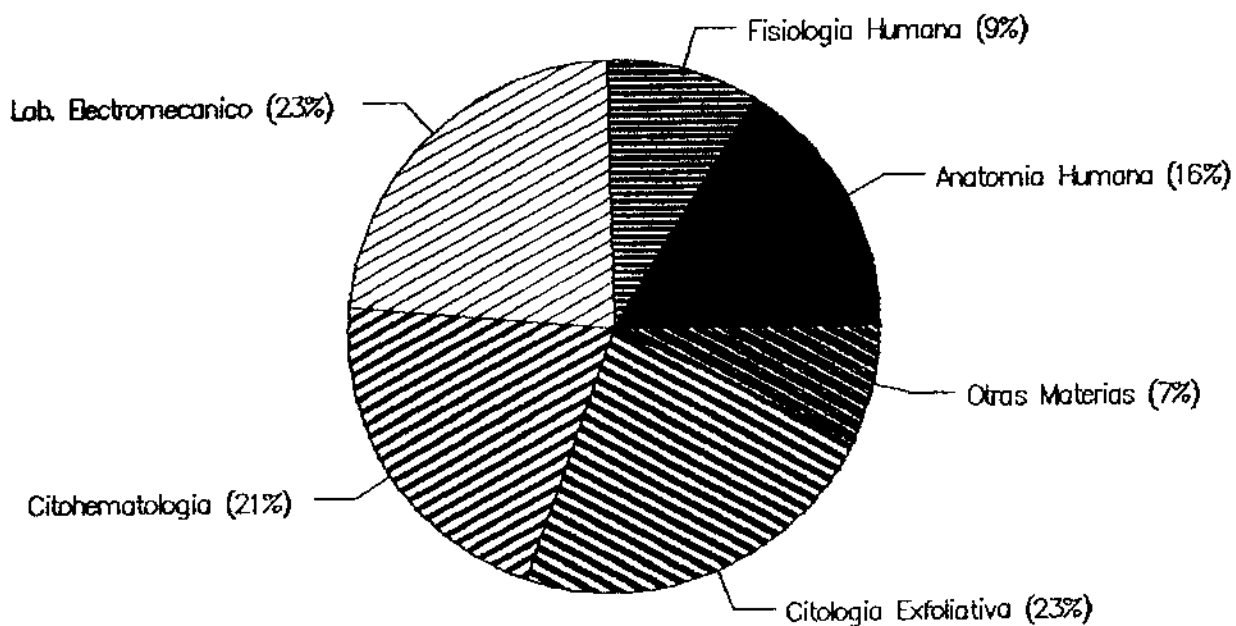
Carrera de Nutrición

El requerimiento mayor de esta carrera se presenta de acuerdo al cuadro 5.13.4 en el que se refleja lo siguiente: **NUTRICION APLICADA** con un 41.7% del 3er. nivel, seguidamente comparten un 25% las materias de **NUTRICION BASICA** y **DIETOTERAPIA** del 2o. y 4o. niveles respectivamente, y la materia de **FISIOLOGIA HUMANA** con un 9.3% del 1er. nivel.

CUADRO No. 5.10.3

CARRERA DE TECNOLOGIA MEDICA			
NIV	M A T E R I A	N	%
1ro	Anatomia Humana	7	16.28
2do	Fisiologia Humana	4	9.30
3ro	Lab. Electromecanico	10	23.26
4to	Citohematologia	9	20.93
5to	Citologia Exfoliativa	10	23.26
	Otras Materias	3	6.98
T O T A L		43	100.00

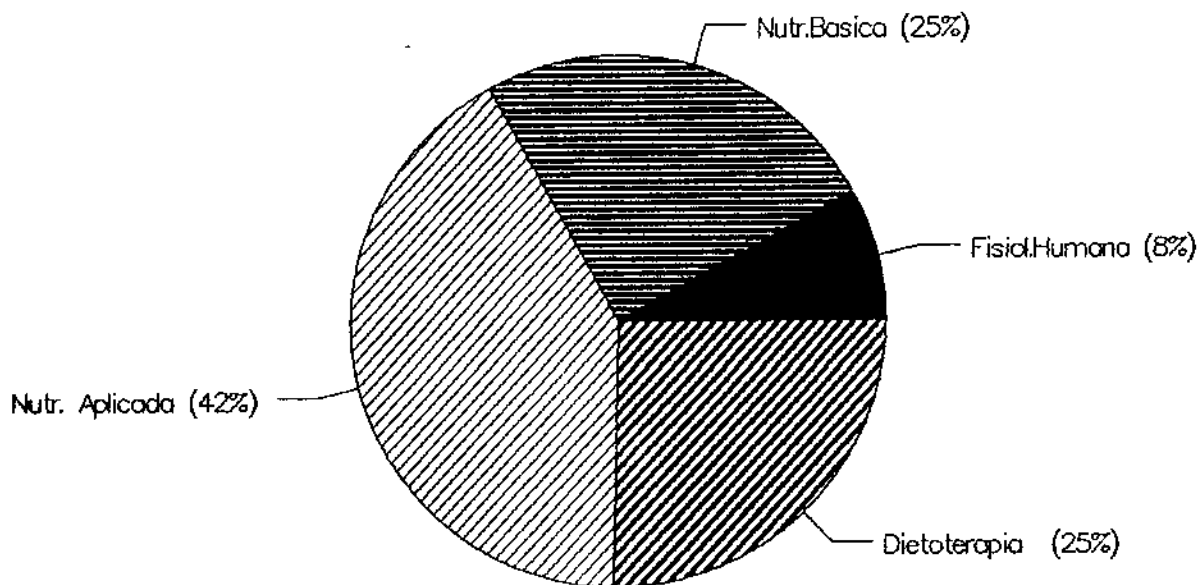
Requerimiento Bibliográfico Carrera Tecnología Médica



CUADRO No. 5.10.4

CARRERA			
Niv.	NUTRICION Y DIETETICA	N	%
1ro	Fisiol.Humana	2	8.2
2do	Nutr.Basica	6	25.1
3ro	Nutr. Aplicada	10	41.6
4to	Dietoterapia	6	25.1
TOTALES		24	100

Requerimiento Bibliográfico Carrera Nutrición y Dietética



De lo establecido y analizado en los cuadros 3.10.1 al 3.10.4 se denota claramente que las solicitudes efectuadas fluctúan con mayor incidencia entre los niveles intermedio y superior; lo que conlleva a pensar que dentro de una implementación bibliográfica de la biblioteca, se debe dar prioridad a la incidencia establecida para cada una de las carreras mencionadas, sin dejar de lado los niveles inferiores de menor requerimiento, con la finalidad de establecer un equilibrio bibliográfico que refuerce al Pensar Académico de la Facultad de Medicina.

SUGERENCIAS DE LOS USUARIOS

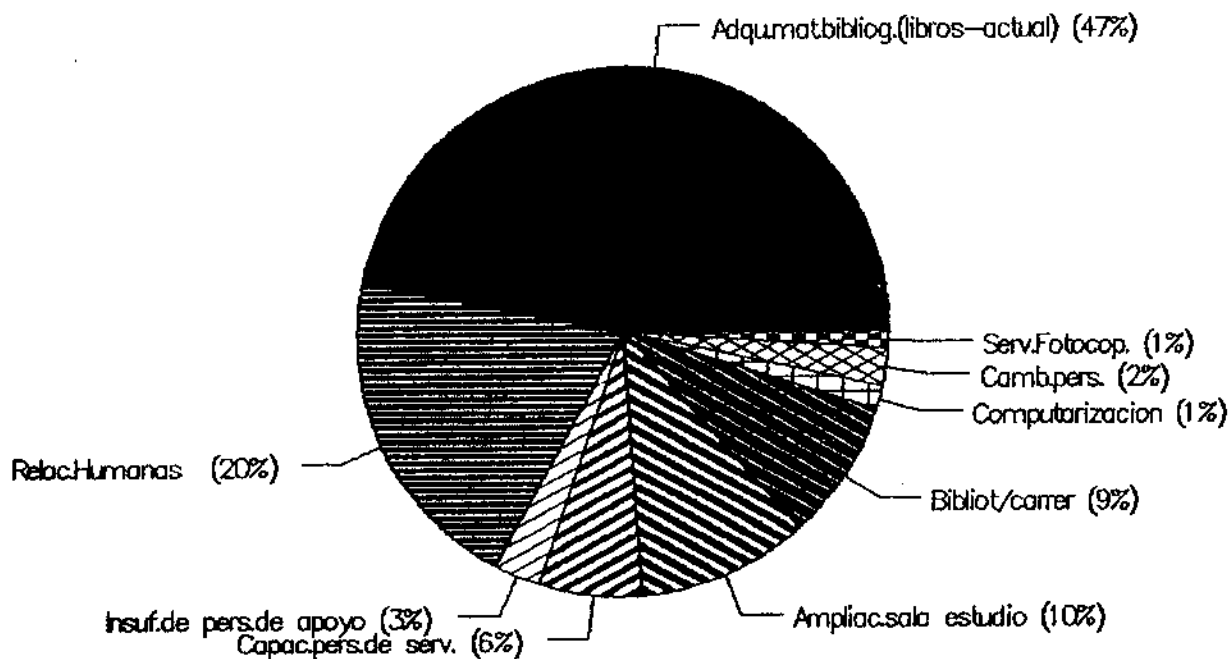
Como se muestra en el cuadro 3.11, se presentan las siguientes sugerencias: la **ADQUISICION DE MATERIAL BIBLIOGRAFICO DE ACTUALIDAD** con un 47.1%, seguidamente se indica **RELACIONES HUMANAS** para los bibliotecarios con un 28.2%, en un tercer grado de significación se encuentra la **AMPLIACION DE LA SALA DE LECTURA** con un 10.1%. Asimismo otro punto significativo se refiere a la **CREACION DE BIBLIOTECAS POR CARRERA**.

Finalmente otros aspectos de menor incidencia

CUADRO No. 5.11

SUGERENCIAS		
	N	%
a Adqu.mat.bibliog.(libros-actual)	131	47.1
b Relac.Humanas	56	20.1
c Insuf.de pers.de apoyo	8	2.9
d Capac.pers.de serv.	18	6.5
e Ampliac.sala estudio	28	10.1
f Bibliot/carrer	24	8.6
g Computarizacion	4	1.4
h Caab.pers.	6	2.2
i Serv.Fotocop.	3	1.1
T O T A L E S	278	100

Sugerencia de los usuarios para el mejoramiento de los servicios.



porcentual están referidos a: la insuficiencia del personal de apoyo, cambio del personal, computarización y servicio de fotocopias de la biblioteca.

En consecuencia, tomando en consideración la sugerencia de los usuarios se puede apreciar que existen tres puntos básicos en los que se sustenta su posición:

MEJORANDO EL NIVEL DE SATISFACCION BIBLIOGRAFICA, ACTUALIDAD EN EL CONTENIDO DE LA INFORMACION y el MEJORAMIENTO DE LOS SERVICIOS.

Esto radica principalmente en la implementación de material actualizado, relaciones humanas entre bibliotecario-usuario y ampliación de la sala de lectura.

5.5.2. USUARIOS DOCENTES

HABITOS DE INFORMACION

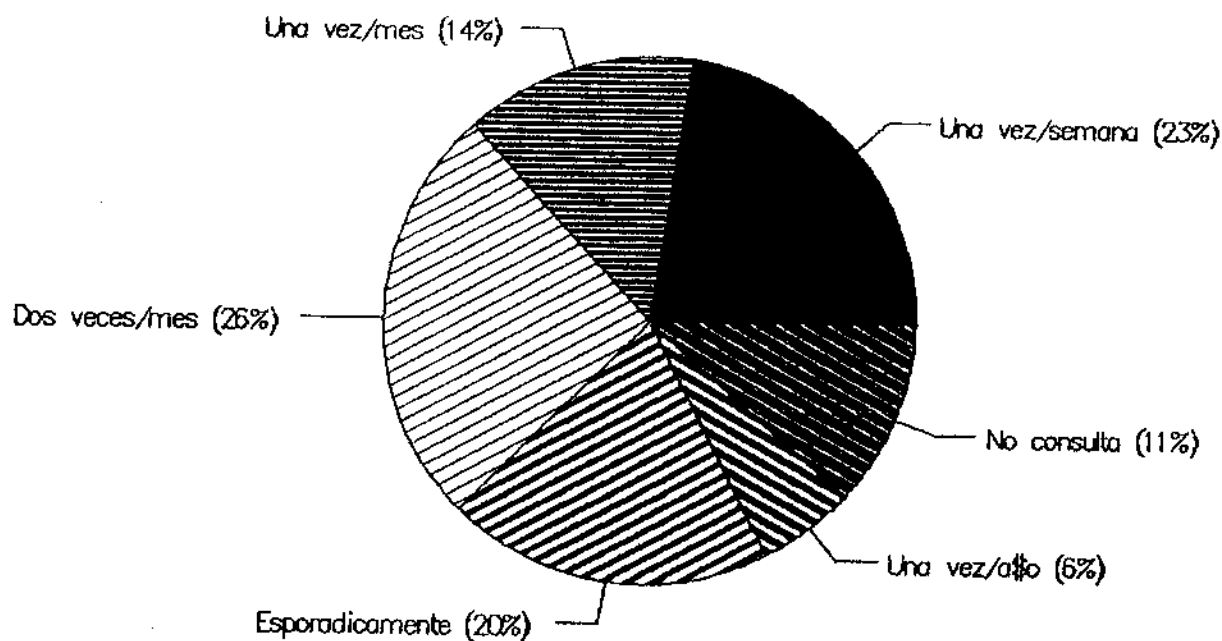
Frecuencia de Consulta Docente

Como se muestra en el cuadro 6.1. con referencia a la frecuencia de consulta por parte del cuerpo docente a la

CUADRO No. 6.1

FRECUCIA DE CONSULTA		
	N	%
a Una vez/semana	8	22.9
b Una vez/mes	5	14.3
c Dos veces/mes	9	25.7
d Esporadicamente	7	20.1
e Una vez/año	2	5.7
f No consulta	4	11.3
T D T A L	35	100

Frecuencia de Consulta Docente a la biblioteca



biblioteca. ésta tiene la siguiente significación: el 25.7% DOS VECES AL MES, el 22.9% UNA VEZ POR SEMANA, el 20% ESPORADICAMENTE, el 14.3% UNA VEZ AL MES y el 5.7% señala UNA VEZ AL AÑO; el restante 11.4% no realiza consulta alguna.

En forma general se observa que un 82.9% acude a solicitar los servicios de la biblioteca. Por el contrario, existe un 17.1% que no frecuenta, o que en definitiva no realiza consulta alguna.

CONOCIMIENTO DE LOS SERVICIOS

Servicios Complementarios

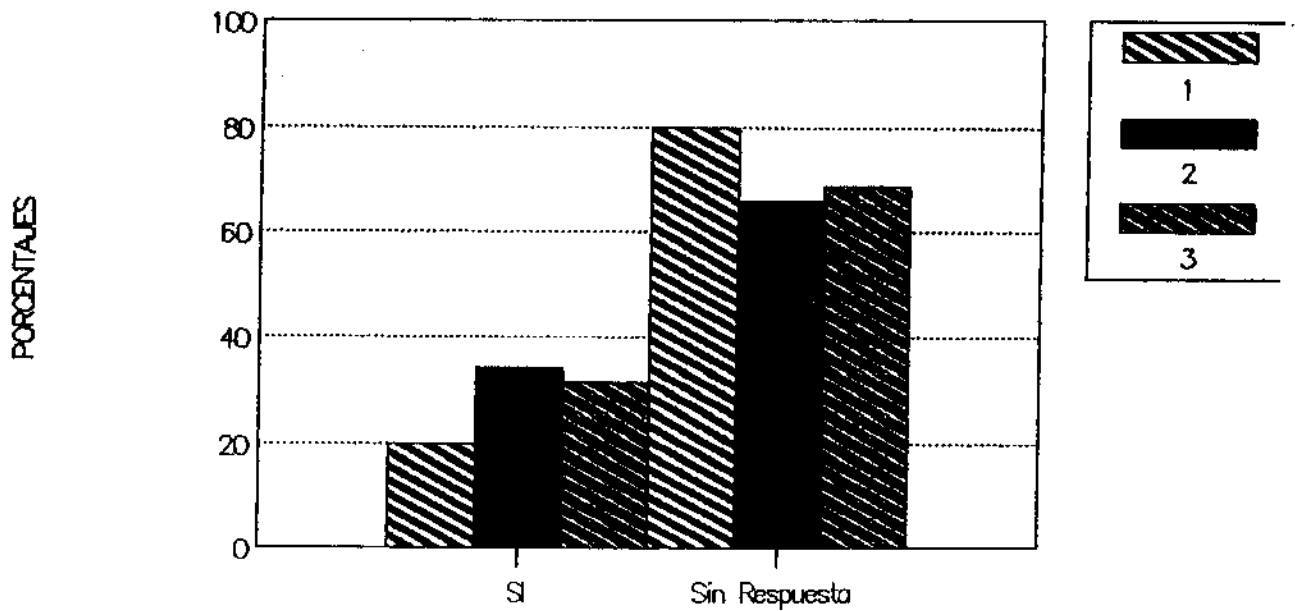
Este acápite comprende los servicios complementarios al margen de los tradicionales (libros, Tesis, etc) que está: orientados a reforzar los conocimientos post-profesionales del Área, los cuales son analizados bajo tres canales de recuperación. En el cuadro 6.2 se presenta lo siguiente:

DISEMINACION.-- Del total estudiado solo un 20% conoce esta vía de acceso a la información, en cambio un 80% se

CUADRO No. 6.2.

RESPUESTAS	CONOCIMIENTO DE LOS SERVICIOS					
	DISEMINACION		BIBLIOGRAFIAS		BASES DE DATOS	
	N	%	N	%	N	%
a SI	7	20	12	34.2	11	31.4
b Sin Respuesta	28	80	23	65.8	24	68.6
T O T A L E S	35	100	35	100	35	100

Conocimiento de servicios del sector docente



abstiene de responder.

BIBLIOSRAFIAS.— En la proporción del 34,2% utilizan este medio de acceso y el 65,8% se abstiene de dar sus respuestas.

BASE DE DATOS.— Con referencia a este aspecto, el 31,4% realiza consulta a través de este medio y el 68,6% lo desconoce.

En resumen, se aprecia que de los servicios complementarios que anteceden, en proporción significativa desconocen los usuarios. Asimismo un índice del 28% en promedio conoce los servicios indicados. Este aspecto nos induce a pensar en una deficiente difusión de los servicios por parte de la Biblioteca o en una posición una inconstancia en el hábito de actualización por parte de este grupo de usuarios.

ACTIVIDAD POST-PROFESIONAL

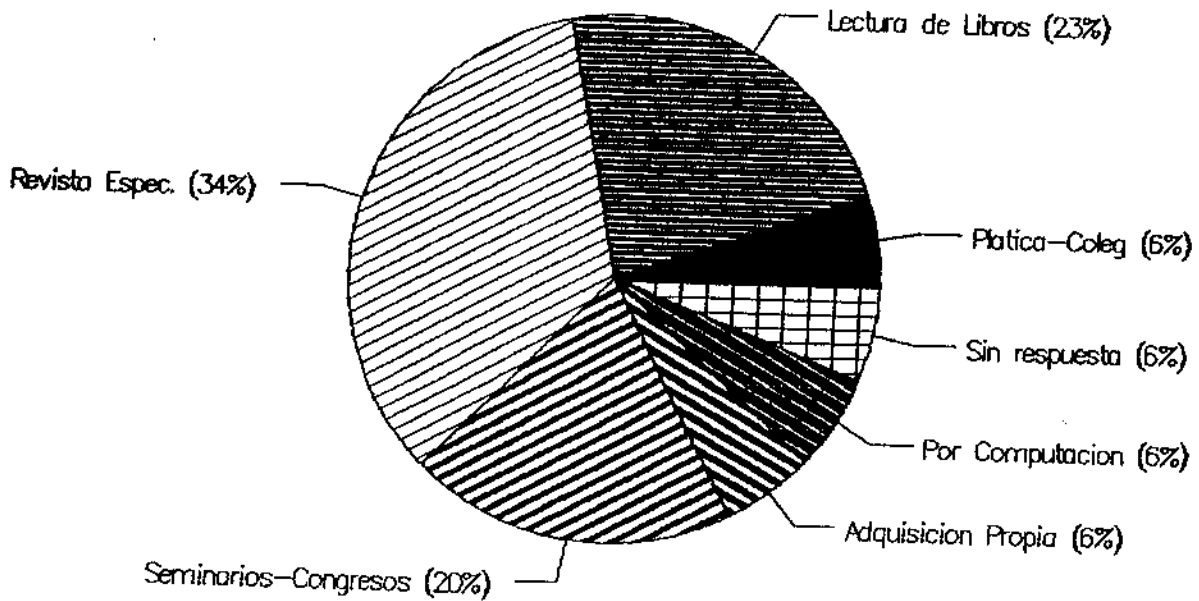
Actualización Académica.

Con referencia a este acápite el cuadro 6.3 muestra los

CUADRO No. 6.3

MEDIOS DE ACTUALIZACION		
	N	%
a Platica-Coleg	2	5.7
b Lectura de Libros	8	22.9
c Revista Espec.	12	34.3
d Seminarios-Congresos	7	20.1
e Adquisicion Propia	2	5.7
f Por Computacion	2	5.7
g Sin respuesta	2	5.7
T O T A L E S	35	100

Actualización Académica



siguientes promedios: el 34,3% refiere como medio de actualización a las **REVISTAS ESPECIALIZADAS**; el 22,9% indica la **LECTURA DE LIBROS**, el 20,6% hace referencia a **SEMINARIOS CONGRESOS Y OTROS**, por último un 5,7% es compartido por las siguientes variables:

- **PLATICA CON LOS COLEGAS,**
- **ADQUISICION PROPIA DE MATERIAL BIBLIOGRAFICO**
- **BIBLIOGRAFIAS POR COMPUTADOR** (Comparte este porcentaje las abstenciones de las respuestas)

Del análisis se desprende que la mayor fuente de actualización de este grupo de usuarios radica en las revistas especializadas, sin dejar de lado los libros y seminarios.

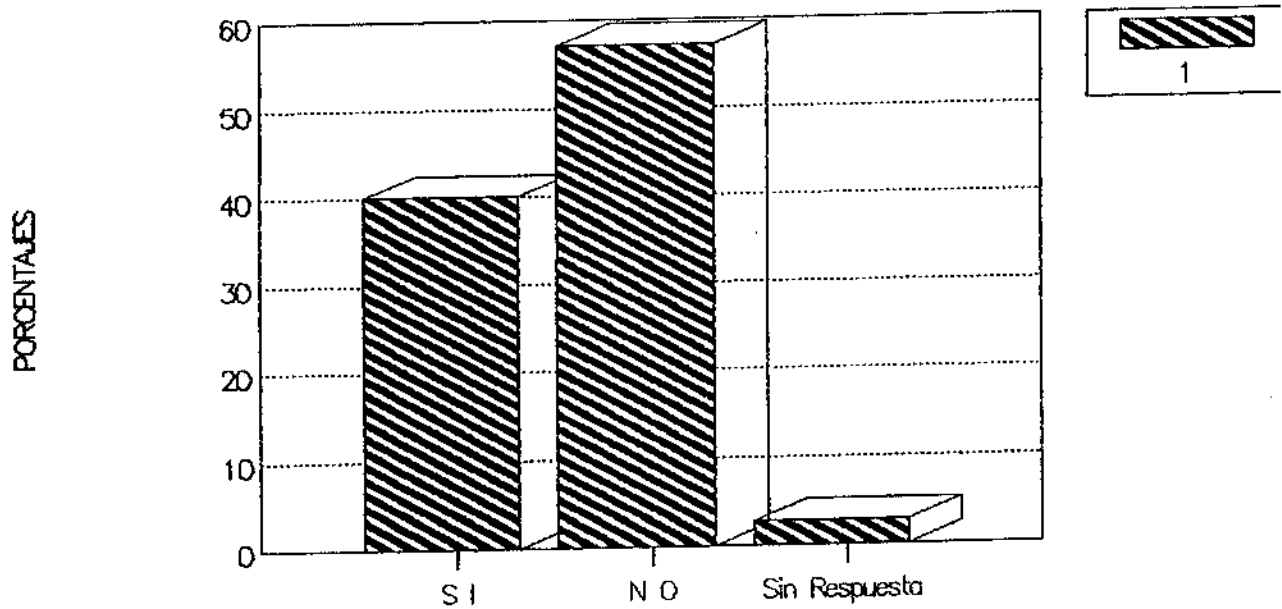
Difusión de conocimientos e investigaciones académicas.

El cuadro 6.4 al respecto nos muestra los siguientes índices: un 57,2% **NO REALIZA DIFUSION** alguna, el 40% de los mismos efectúa **TRABAJOS DE INVESTIGACION** y en cierta proporción las difunde, finalmente el 2,8% se abstiene de dar su respuesta.

CUADRO No. 6.4

ACTIVIDAD DE INVESTIGACION DOCENTE PUBLICADA		N	%
a	SI	14	40.1
b	NO	20	57.2
c	Sin Respuesta	1	2.7
T O T A L E S		35	100

Investigaciones publicadas por docentes en Revistas Especializadas



Al respecto se observa claramente que los docentes del área no realizan investigaciones y en consecuencia no existe suficiente difusión literaria en el área de la salud.

AREA CRITICA

Valoración de la Información

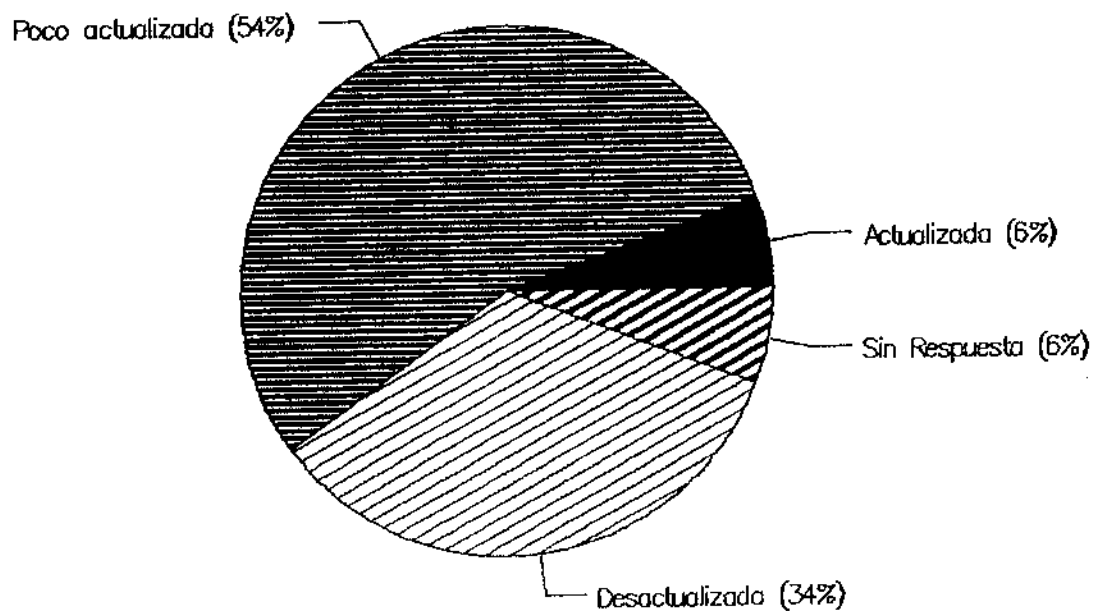
El cuadro 6.5 determina los siguientes porcentajes respecto al contenido de la información bibliográfica que presta la biblioteca: el 54,3% la evalúa como **POCO ACTUALIZADA**, el 34,3% señala que es **DESACTUALIZADA** y el 5,7% es compartido por una calificación **ACTUALIZADA** y abstinencias de respuesta.

Este acápite merece especial atención por cuanto las conclusiones a las que se arriba, muestra claramente el nivel de actualización de la información que contienen los recursos bibliográficos de la Biblioteca, donde se evidencia poca actualización con tendencia a una desactualización. Sin lugar a equivocación, esta apreciación proviene de personas entendidas en la materia y hay que tomarlas muy en cuenta en las

CUADRO No. 6.5.

CALIFICACION		
	N	%
a Actualizada	2	5.7
b Poco actualizada	19	54.3
c Desactualizada	12	34.3
d Sin Respuesta	2	5.7
T O T A L	35	100

Valoración de la información que presta la Biblioteca



políticas de selección, adquisición y descarte de la información biomédica.

Este análisis da lugar a inferir sobre las causas que dan origen a este aspecto crítico, sobre el cual se tiene los siguientes:

- La baja asignación presupuestaria para la adquisición de material bibliográfico de actualidad.
- El proceso de Selección no se encuentra definido de acuerdo a reglas y normas establecidas para el efecto.
- La adquisición carece de una política planificada y de seguimiento por parte de la Biblioteca.

SUGERENCIAS

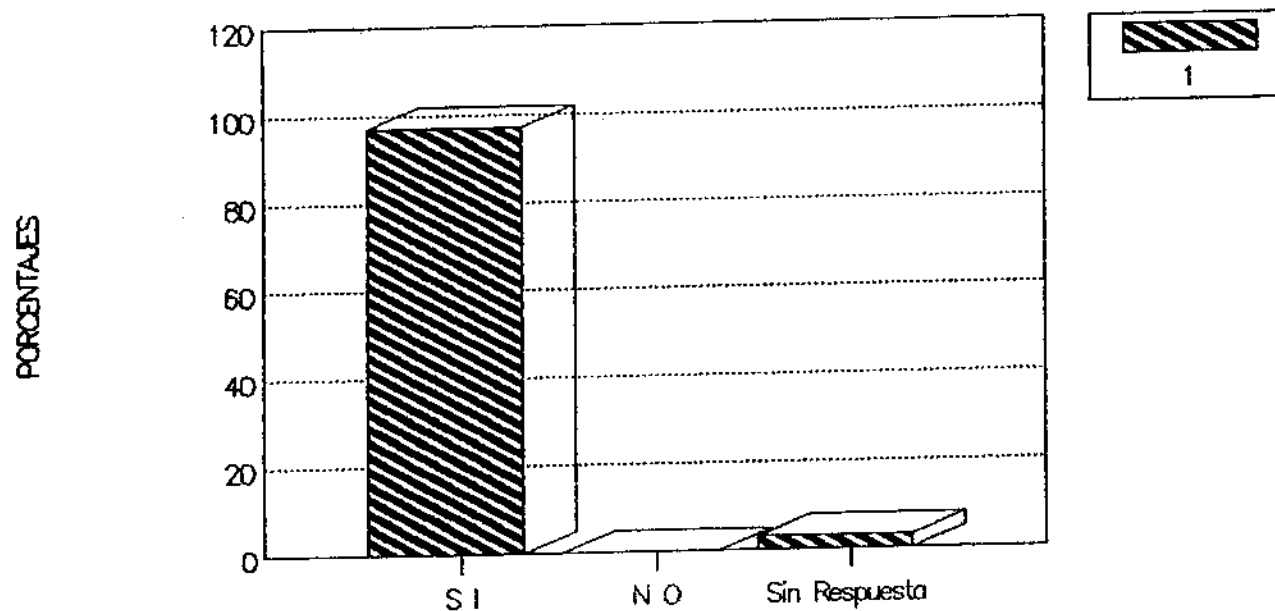
Intercambio de la Información Biomédica a nivel Latinoamericano.

Acerca de este aspecto el cuadro 6.4 nos muestra los siguientes índices: el 97,1% sugiere un **INTERCAMBIO DE INFORMACION EN SALUD** y el 2,9% se abstiene de

CUADRO No. 6.6

OPINION DOCENTE SOBRE EL INTERCAMBIO DE INF. EN SALUD		
	N	%
a SI	34	97.1
b NO	8	8
c Sin Respuesta	1	2.9
T O T A L E S		
	35	100

Intercambio de la Información Biomédica a Nivel Regional



recorder.

Con referencia a este aspecto el intercambio de información a nivel regional es una prioridad, por cuanto es el medio mas rápido de actualización del profesional en salud.

Requerimiento bibliográfico de revistas.

Al respecto el cuadro 6.8 muestra como sugerencia para suscripción lo siguiente: el 33,3% a **REVISTAS ESPECIALIZADAS CUBANAS**, el 26,7% a los **JOURNALS**, el 20% a las **REVISTAS DE NUTRICION** y el 10% es compartido por los títulos "**JAMA**" y "**SURGERY**".

Se evidencia una preferencia por las revistas cubanas debido a que estas son publicadas en español al igual que las de nutrición.

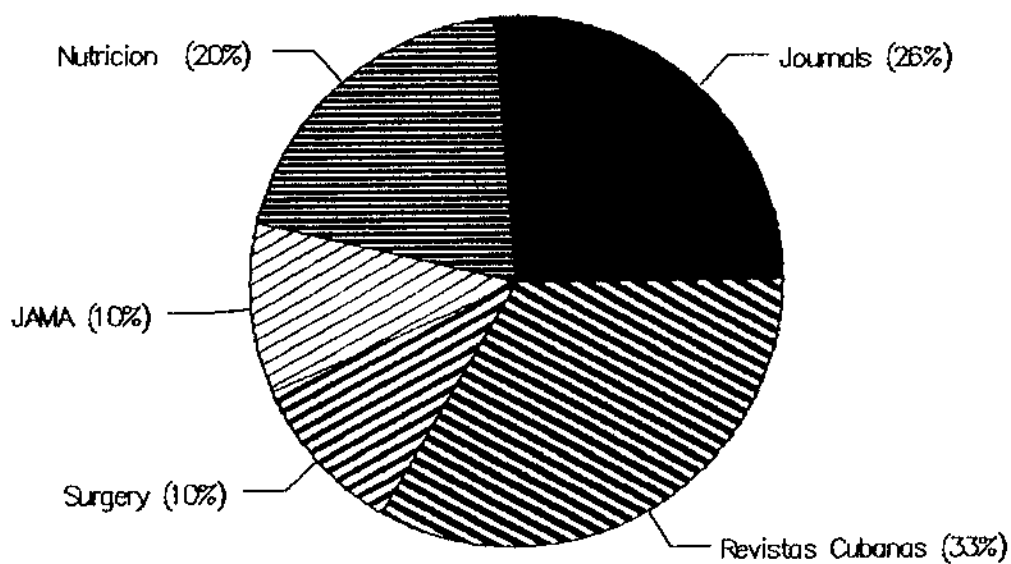
Mejoramiento de los servicios

De acuerdo al cuadro 6.7 se tienen las siguientes sugerencias: el 45,8% es referido a la **ACTUALIZACION**

CUADRO No. 6.7.

TITULOS DE REVISTAS		
	N	%
a Journals	8	26.5
b Nutricion	6	20.1
c JAMA	3	10.1
d Surgery	3	10.1
e Revistas Cubanas	10	33.2
T O T A L E S		
	30	100

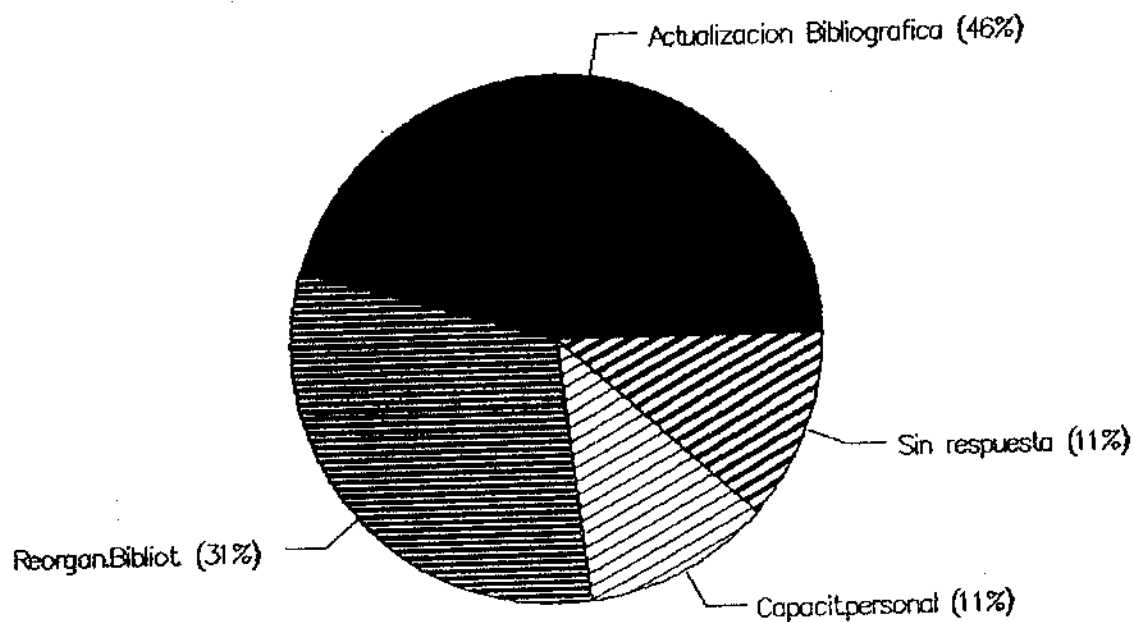
Requerimiento Bibliográfico de Revistas Especializadas



CUADRO No. 6.B.

SUGERENCIAS PARA MEJORAR LA BIBLIOTECA (SECTOR DOCENTE)		
	N	%
a Actualizacion Bibliografica	16	45.8
b Reorgan.Bibliot.	11	31.4
c Capacit.personal	4	11.4
d Sin respuesta	4	11.4
T O T A L	35	100

Sugerencia para el mejoramiento de los Servicios



SIBLIOGRAFICA, el 31,4% a una REORGANIZACION BIBLIOTECARIA y el 11,4% lo comparten la CAPACITACION DEL PERSONAL y la abstención de respuestas.

Los tres puntos citados revisten importancia dentro del desenvolvimiento integral de la Biblioteca en estudio, por cuanto no solo se toma en cuenta el material bibliográfico, sino también el aspecto de relaciones humanas, siendo coincidente esta última apreciación tanto por docentes como universitarios.

6. CONCLUSIONES Y RECOMENDACIONES

6.1. CONCLUSIONES

De acuerdo al diagnóstico de la Biblioteca Especializada de la Facultad de Medicina y al análisis de los resultados del "ESTUDIO DE USUARIOS", se arriba a las siguientes conclusiones:

- De forma general la información que brinda la biblioteca a través de sus servicios, no satisface a los grupos de interés (usuarios), debido fundamentalmente a que, tanto los **DOCUMENTOS PRIMARIOS** como **SECUNDARIOS**, son parcialmente desactualizados e insuficientes.

- Por otra parte se ha logrado identificar que los procesos de **SELECCION Y ADQUISICION** no han sido planificados y debido a estas circunstancias es que no existe coordinación ni el seguimiento respectivo entre las partes:

ACADEMICA-AREA DESCENTRALIZADA Y BIBLIOTECA

- Asimismo, se evidencia el desequilibrio bibliográfico debido a dos causas fundamentales:
 - a) Cuando se realizan las asignaciones presupuestarias para la adquisición de material bibliográfico, no se considera el crecimiento vegetativo de la población académica.
 - b) La falta de instrumentos de control en los procesos de Selección y Adquisición, determina la duplicación de esfuerzos innecesarios.

Finalmente se establece que los servicios que prestan la Biblioteca y el Centro Coordinador, adolecen de las siguientes barreras:

- No existe una política definida de la difusión de los servicios de la Biblioteca y de la Red.
- Hay deficiente inter-relación entre bibliotecario-usuario, debido fundamentalmente a la carencia de recursos humanos calificados y al bajo nivel de conocimiento de los usuarios sobre los canales de acceso a la información. Llegándose a evidenciar la falta de una política de orientación e

instrucción sobre los reglamentos y conducta que deben seguir los usuarios dentro la biblioteca a su ingreso a la Facultad.

En consecuencia, las barreras de la información en salud identificadas en primera instancia por el CENIDS (7) se ven reforzadas con los datos obtenidos en nuestra investigación.

6.2. RECOMENDACIONES

CONSIDERANDO:

Que, como principio las unidades y sistemas de información tienen la responsabilidad integral por el total de la información útil para la formación académica;

SE RECOMIENDA:

- La conformación de un Grupo Técnico de Selección y Adquisición conformado por:

Un representante Docente por Carrera,

Un representante de la biblioteca y,

Un representante por Carrera de los Centros de Estudiantes.

- Elaboración de un Instrumento de Trabajo para dar un control y seguimiento bibliográfico racional, que permita conocer tanto a la parte administrativa (de la Biblioteca) como académica, sobre los recursos bibliográficos que hacen su ingreso a esta unidad de información.

- Que, a fin de superar los problemas inherentes a la adquisición, se plantea la posibilidad de instaurar la modalidad de Licitación Pública a las Editoriales y Librerías de la ciudad de La Paz.

- Que, para el mejoramiento de los servicios se propone:
 - a) Eliminar la incomunicación entre el binomio **bibliotecario/usuario**, a partir de la instrucción de cursos en Relaciones Humanas para los primeros y el conocimiento de los reglamentos de la biblioteca a los vestibulares a su ingreso a la universidad.

- b) Realizar programas de extensión bibliotecaria sobre el **recurso información**, hacia los pre-universitarios.

- c) Poner a disposición de los usuarios el **Directorio de las Bibliotecas** que conforman la Red Boliviana de Información en Salud de La Paz, para así ampliar las facilidades de búsqueda de la información.

NOTAS

- (1) UMSA
1er. Congreso Interno ago/sep, 1988. -- La Paz :
Consejo Académico Universitario, 1988. v 5 ; p. 7
- (2) Ibid. , p. 2
- (3) CENIDS
Experiencias del Centro Nal. de Información y
Documentación en Salud en México.

En: Educación Médica y Salud
21(3): 264, 1987.
- (4) BELTRAN S., L. R. y JOHNSON DE VODANOVIC, Betty

Información y Desarrollo; Diálogo entre proveedores
y usuarios, Informe de la Reunión sobre Información
para el Desarrollo en Latinoamérica y el Caribe.-
- Bogotá : CIID/CEPAL, 1978. -- p. 83
- (5) LEVITAN, K.V.
Information Resources as "good in the life cycle
of information production".
En: JASIS (33): 44-5, 1982.
- (6) Asociación de varios órganos para producir un trabajo.
- (7) Organismo Mexicano de Información en Salud (Centro
Nacional de Información y Documentación en Salud).
- (8) MACIAS CHAPULA, César
Indicadores Variables y Barreras al Ciclo de Vida
de la Información Científica y Técnica en Salud.
En: Educación Médica y Salud
21(3): 256-70, 1987.
- (9) GATES, Jean Key
Libras y Bibliotecas; Guía para su Uso. -- Buenos
Aires : Bowker, 1972. -- p. 65

- (10) LITTON, Gastón
La Documentación. -- Buenos Aires : Bowker, 1971.
-- p. 24
(Serie Breviarios del Bibliotecario)
- (11) Ibid., p. 67
- (12) GATES, J. K., Ob. cit. --p. 59
- (13) ARZE, José Roberto
Algunas consideraciones sobre la Profesión
Bibliotecaria en Bolivia.
En: Revista Bibliotecología y Cs. Información
1(1): 28; dic. 1988.
- (14) GATES, Jean Key. -- Ob. cit. -- p. 63
- (15) MIJAILOV, A. I.
Curso Introductorio de Informática ; Documentación.-
- Moscú : UNESCO, 1971. -- p. 83
- (16) SONIS, Abraham
Red Latinoamericana de Información Biomédica y de
Salud.
En: Educación Médica y Salud
15(4): 475, 1981.
- (17) MIJAILOV, A. I.; Ob. cit. -- p. 80
- (18) SCIENCE GOVERNMENT
Science Government and Information. A report of
the Presidents Science Advisory Committe.--
Washington : SAC, 1963. -- p. 33
- (19) MIJAILOV, A. I.; Ob. cit. --p. 77
- (20) ATHERTON, Pauline
Manual para Sistemas y Servicios de Información.-
- Montevideo : Unesco, 1978. p. 345

- (21) **BIREME (Biblioteca Regional de Medicina)**
Centro Latinoamericano de Información en Ciencias de la Salud. Es el Centro Coordinador de una Red Latinoamericana de Bibliotecas Médicas con sede en Sao Paulo, Brasil.
- (22) En los países industrializados se reserva la palabra **network** para definir estructuras computarizadas con telecomunicaciones ligando entre si a sus componentes.
- (23) El Centro Coordinador Nacional (CCN) dentro del programa de recuperación y difusión de la información en Salud de Bolivia, ha creado la Base de Datos LIBOCS (Literatura Boliviana en Ciencias de la Salud)
- (24) **BERYL RUFF**
Políticas Nacionales de Redes de Bibliotecas de Salud.
En: Crónica de la OMS 39(6):234-41, 1985.
-

7. BIBLIOGRAFIA Y ANEXOS

BIBLIOGRAFIA

1. **ARIAS ORDONES, José**
Importancia de los Programas de Investigación e Información en la Desinstitucionalización de los Servicios. -- Caracas : GLARP, 1987. -- s/p
2. **ATHERTON, Pauline**
Manual para Servicios y Sistemas de Información.-
- Montevideo : Unesco, 1978 p. 345
3. **BELTRAN, Ramiro**
Información y Desarrollo : Diálogo entre Proveedores y Usuarios ; Informe de la Reunión sobre Información para el Desarrollo en Latinoamérica y el Caribe. -- Cali N CIID/CEPAL , 1978. -- p. 137
4. **BIREME (Biblioteca Regional de Medicina)**
Red Latinoamericana y del Caribe de Información en Ciencias de la Salud. -- Sao Paulo : BIREME, 1988. -- p. 8
5. **BOLETIN INFORMATIVO**
Biblioteca Regional de Medicina/OPS
7(1/2): 4 ; ene/jun, 1975.
6. **BOLETIN DE LA OFICINA SANITARIA PANAMERICANA**
104(1): 80-2 ; ene, 1988.
7. **BOLIVIA - Ministerio de Planeamiento y Coordinación**
Diagnóstico para el establecimiento de un Sub-sistema de Información en salud. -- La Paz : SYFNID, 1982. -- p. 58

8. **BOLOSHIN, I. A.**
Los Principios Fundamentales de Creación y Funcionamiento del Sistema Nacional de Información Tecno-científica. -- Moscú : ONUDI, 1983. -- p. 65
9. **BRASIL - Ministerio Da Ciencia e Tecnologia**
Proposta de Plano Setorial de Informática em Saúde. -- Brasilia : SEI, 1988. -- p. 46
10. **CRONICA DE LA OMS**
39(6): 234-41, 1985.
11. **CUADERNOS DEL HOSPITAL DE CLINICAS (Supl)**
34(3): 151, 1988.
12. **EDUCACION MEDICA Y SALUD**
15(4): 474-95, 1981.
13. **EDUCACION MEDICA Y SALUD**
21(3): 264, 1987.
14. **FLORES CALDERON, Eugenio**
Diagnóstico de las Unidades de Información y Estudio de Usuarios en las Normales Urbanas de La Paz. -- La Paz, 1990. -- p. 65 . -- (Tesina; Carrera de Bibliotecología, UMSA)
15. **GATES, Jean Key**
Libros y Bibliotecas ; Guía para su Uso.-- Buenos Aires : Bowker, 1972. -- p. 351
16. **LITTON, Gastón**
La Documentación. -- Buenos Aires : Bowker, 1971. -- p. 176 . -- (Serie Breviarios del Bibliotecario)

17. MIJAILOV, A. I.

Curso Introductorio de Informática ; Documentación.-
- Moscú : UNESCO, 1971. -- p. 237

18. MORALES BELLIDO, Hugo

La Biblioteca de la Facultad de Medicina. -- La
Paz, 1990. --(Trabajo inédito)

19. MORALES B., H. y AMELLER V., A.

Utilización del MICRO-ISIS en la Red Nacional de
Información en Salud ; Memoria Final de la 1ra.
Mesa Redonda sobre Aplicación y Experiencias del
Micro-ISIS. -- La Paz : SYFNID, 1990. "s/p"

20. OPS/OMS-BIBLIOMED-UMSA

Informe Final de la 1ra. Reunión de la Red
Nacional de Información en Ciencias de la Salud.-
- La Paz: OPS/OMS, 1989. -- p. 32

21. RAMOS QUISPE, Pablo

Centralización y Descentralización Coordinada de
las Bibliotecas de la UMSA. -- La Paz, 1987.
-- p. 57. -- (Tesis Carrera Bibliotecología,
UMSA)

22. REVISTA BIBLIOTECOLOGIA Y Cs. DE LA INFORMACION

1(1): 154; DIC, 1988.

23. UMSA

1er. Congreso Interno ago-sep, 1988. -- La Paz :
Consejo Académico Universitario. -- La Paz :
UMSA, 1988. -- v. 5 , p. 7

24. VALDIVIA L., F. y MORALES B., H.

La Biblioteca de la Facultad de Medicina de la
UMSA como Centro Coordinador Nacional de la Red

Boliviana de Información en Cs. de la ...
La Paz , 1982. -- p. 10

25. VALENCIA, Martha

Estudio de Usuarios en las Bibliotecas Universitarias
; Ira. Reunión Nacional de Bibliotecas Universitarias.-
- La Paz : UMSA/OEA, 1982. -- p. 10

FACULTAD DE MEDICINA
PLAN DE ESTUDIOS VIGENTE PARA EL
PERIODO ACADEMICO 1990-1992 (Anual)

Aprobado por Resolución de Honorable Consejo Facultativo
 Nro.010/84 de Medicina.

CARRERA DE MEDICINA
 (Nivel Licenciatura)

PRIMER CURSO

HISTOLOGIA
 EMBRIOLOGIA
 ANATOMIA

SEGUNDO CURSO

FISIOLOGIA
 BIOFISICA
 MICROBIOLOGIA
 PARASITOLOGIA
 BIOQUIMICA
 SALUD PUBLICA I
 BIOESTADISTICA
 DEMOGRAFIA

TERCER CURSO

FARMACOLOGIA
 ANATOMIA PATOLOGICA
 FISIOLOGIA
 PSICOLOGIA MEDICA
 MEDICINA I
 SEMIOLOGIA
 LABORATORIO CLINICO
 RADIOLOGIA GENERAL
 CIRUGIA I
 TECNICA QUIRURGICA

CUARTO CURSO

MEDICINA II
 CARDIOLOGIA
 NEUMOLOGIA
 REUMATOLOGIA
 INFECTOLOGIA
 INMUNOLOGIA
 DERMATOLOGIA
 MEDICINA TROPICAL
 CIRUGIA II
 PATOLOGIA QUIRURGICA GENERAL
 CIRUGIA CARA Y CUELLO
 CIRUGIA DE TORAX
 CIRUGIA CARDIOVASCULAR

NEUROLOGIA
NEUROCIRUGIA
PSICOPATOLOGIA
PSIQUIATRIA
TRAUMATOLOGIA
ORTOPEDIA
SALUD PUBLICA II
 EPIDEMIOLOGIA
 SANEAMIENTO AMBIENTAL
 ADMINISTRACION SANITARIA

QUINTO CURSO

MEDICINA III
 NEFROLOGIA
 HEMATOLOGIA
 ENDOCRINOLOGIA
 GASTROENTEROLOGIA

CIRUGIA III
 CIRUGIA DE ABDOMEN
 PROCTOLOGIA
 UROLOGIA
 OTORRINOLARINGOLOGIA
 OPTALMOLOGIA
 ANESTESIOLOGIA

MEDICINA LEGAL
GINECOLOGIA Y OBSTETRICIA
PEDIATRIA
SALUD PUBLICA III

INTERNADO ROTATORIO

CARRERA DE ENFERMERIA (Nivel Licenciatura)

PRIMER AÑO

ANATOMIA HUMANA
FISIOLOGIA HUMANA
MICROBIOLOGIA Y PARASITOLOGIA
BIO-DEMOGRAFIA
BIOQUIMICA
BIOLOGIA Y GENETICA
SOCIOLOGIA
ANTROPOLOGIA
PSICOLOGIA GENERAL

SEGUNDO AÑO

FUNDAMENTOS DE ENFERMERIA
EPIDEMIOLOGIA
SALUD COMUNITARIA I
IDIOMA NATIVO I y II

PSICOLOGIA MEDICA
NUTRICION Y DIETETICA
PEDAGOGIA
FARMACOLOGIA
DIDACTICA
SALUD MENTAL I

TERCER AÑO

ENFERMERIA MEDICO-QUIRURGICA
PSICOLOGIA EVOLUTIVA
SALUD COMUNITARIA II
ADMINISTRACION SANITARIA
SALUD MENTAL II
METODOLOGIA DE LA INVESTIGACION
CUIDADO AMBULATORIO
ADMINISTRACION BASICA

CUARTO AÑO

ENFERMERIA MATERNO-INFANTIL
ENFERMERIA PSIQUIATRICA
SALUD COMUNITARIA III
SALUD MENTAL III
ADMINISTRACION DE SERVICIOS DE ENFERMERIA
ODONTOLOGIA

QUINTO AÑO

INTERNADO ROTATORIO

CARRERA DE NUTRICION
Y DIETETICA
(Nivel Licenciatura)

PRIMER AÑO

ANATOMIA
FISIOLOGIA GENERAL Y ESPECIAL
BIOQUIMICA
BIOLOGIA Y GENETICA
PSICOLOGIA GENERAL Y APLICADA
SALUD PUBLICA I
ESTADISTICA
METODOLOGIA DE LA INVESTIGACION
INGLES I

SEGUNDO AÑO

NUTRICION BASICA
DIETETICA
TECNICA DIETETICA

MICROBIOLOGIA
PARASITOLOGIA
PEDAGOGIA GENERAL
DIDACTICA Y COMUNICACIONES
IDIOMA NATIVO I (Quechua o Aymara)
SALUD PUBLICA II
BIOESTADISTICA
DEMOGRAFIA
INGLES II
BROMATOLOGIA

TERCER AÑO

FISIOPATOLOGIA
NUTRICION APLICADA
EDUCACION NUTRICIONAL
DIETOTERAPIA
FARMACOLOGIA I
SALUD PUBLICA III
ADMINISTRACION GENRAL Y SANITARIA
EPIDEMIOLOGIA
SANEAMIENTO
IDIOMA NATIVO II
SOCIOLOGIA
ANTROPOLOGIA
ADMINISTRACION DE DEPARTAMENTOS DE NUTRICION I

CUARTO AÑO

PLANIFICACION APLICADA A LA NUTRICION
METODOLOGIA DE LA INVESTIGACION APLICADA A LA NUTRICION
DIETOTERAPIA
FARMACOLOGIA II
ADMINISTRACION DE DEPARTAMENTOS DE NUTRICION II
FUNDAMENTOS DE ECONOMIA POLITICA Y ALIMENTARIA
TECNOLOGIA DE LOS ALIMENTOS
(Aplicación Clínica y Administrativa en colectividades sanas y enfermas)

QUINTO AÑO

PROYECCION INTEGRADA A LA COMUNIDAD

Concluido el Plan de Estudios el estudiante deberá rendir:
Exámen de Grado o presentar y defender Tesis.

CARRERA DE TECNOLOGIA
MEDICA

(Nivel Tec. Superior)

MENCION: RADIOLOGIA

PRIMER AÑO

ANATOMIA BASICA NORMAL
FISICA DE LAS RADIACIONES
HISTOLOGIA BASICA
BIOESTADISTICA
FISIOLOGIA HUMANA
BIOFISICA
ANATOMIA RADIOLOGICA
ELECTROMEDICINA
PRIMEROS AUXILIOS
INTRODUCCION A LA TECNICA RADIOLOGICA
BIOQUIMICA

SEGUNDO AÑO

PATOLOGIA GENERAL
TECNICA RADIOLOGICA
RADIOTERAPIA
PROYECCION RADIOLOGICA
RADIOQUIMICA APLICADA
TECNICAS DE RADIOISOTOPOS
TECNICA RADIOLOGICA II
PSICOLOGIA APLICADA
PROYECCION A LA COMUNIDAD

TERCER AÑO

INTERNADO ROTATORIO HOSPITALARIO
(Con el 100% de materias vencidas)

MENCION: TERAPIA FISICA
(Nivel Tec. Superior)

PRIMER AÑO

ANATOMIA I
ANATOMIA II
HISTOLOGIA
PATOLOGIA GENERAL
FISIOLOGIA HUMANA
BIOFISICA
PRIMEROS AUXILIOS
BIOESTADISTICA
ELECTROMEDICINA
SEMILOGIA BASICA

SEGUNDO AÑO

FISIOTERAPIA GENERAL
ELECTROTERAPIA
KINESIOLOGIA
CINESITERAPIA
TERAPIA OCUPACIONAL
MECANOTERAPIA
KINEFILAXIA
NOSOLOGIA MEDICO-QUIRURGICA
FISIOTERAPIA APLICADA I
FISIOTERAPIA APLICADA II
PSICOLOGIA APLICADA
PROYECCION A LA COMUNIDAD

TERCER AÑO

INTERNADO ROTATORIO

MENCION: LABORATORIO CLINICO
(Nivel Téc. Superior)

PRIMER AÑO

ANATOMIA HUMANA
ANATOMIA COMPARADA
PRIMEROS AUXILIOS
BIOLOGIA
GENETICA
HISTOLOGIA
QUIMICA GENERAL Y ORGANICA
BIOQUIMICA
INTRODUCCION AL LABORATORIO
ELECTROMEDICINA
BIOESTADISTICA
FISIOLOGIA
BIOFISICA

SEGUNDO AÑO

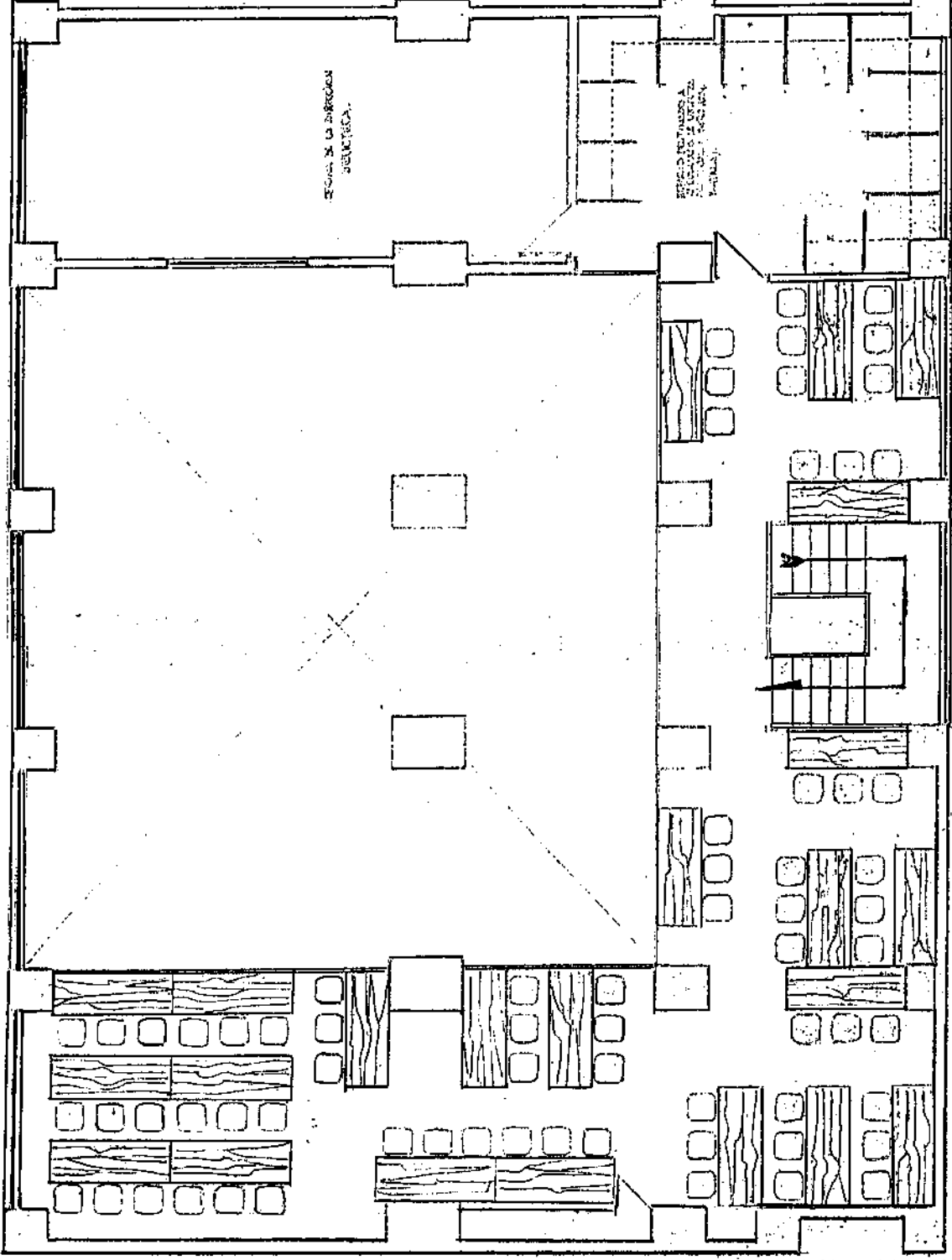
PATOLOGIA GENERAL
TECNICA DE AUTOPSIA
HISTOTECNIA
PARASITOLOGIA
PARASITOLOGIA DIAGNOSTICA
MICROBIOLOGIA
BACTERIOLOGIA DIAGNOSTICA
INMUNOLOGIA
HEMOTERAPIA I
BANCO DE SANGRE
HEMOTERAPIA II
ANALISIS CLINICO
PATOLOGIA CLINICA

CITOHEMATOLOGIA
CITOLOGIA EXFOLIATIVA
PROYECCION A LA COMUNIDAD
MICROLOGIA Y BIOTERIOS

TERCER AÑO

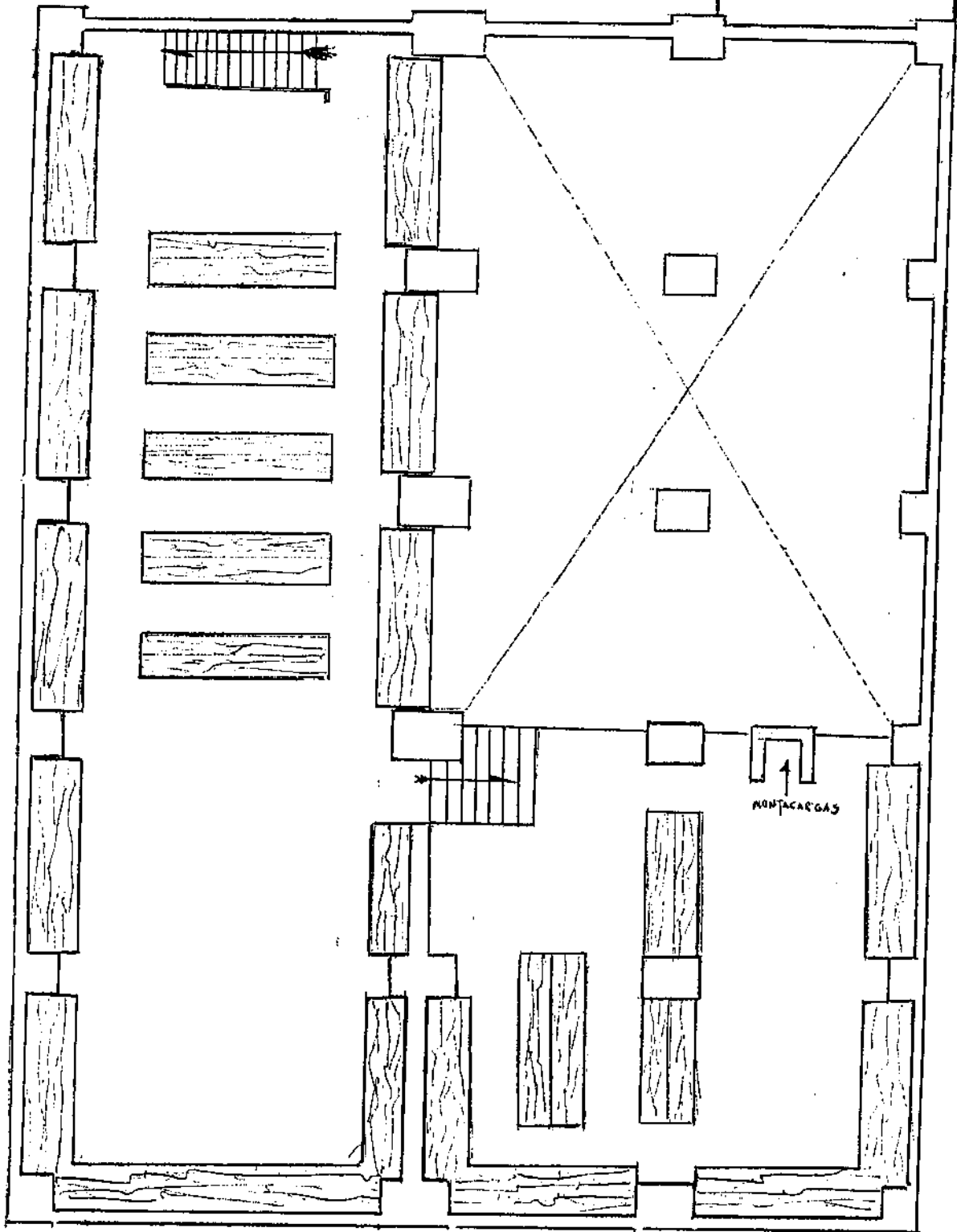
INTERNADO ROTATORIO INTRAHOSPITALARIO

MEZZANINE
Sup. 180m²
Cap. 23 mesas
69 asientos



SOTANO

Sup. 180 m²
Cap. 420mts. Lineales
de Estanteria



RESOLUCION MINISTERIAL

19 OCT 1988

PRELIMINARES Y CONSIDERANDO:

Que es política del Ministerio de Previsión Social y Salud Pública promover el desarrollo de la ciencia y tecnología en el área de la salud;

Que para este propósito es necesario facilitar el flujo de información entre los centros de documentación y - bibliotecas especializadas en salud en el país, así como integrarse a la red de información internacional mediante el Centro Latinoamericano y del Caribe de información en Ciencias de la Salud (CLIEC-AM);

Que es necesaria la existencia de una estructura que integre a las Bibliotecas o Unidades de Información en Salud, con el objeto de facilitar el flujo de información nacional e internacional, así como racionalizar los recursos y de prestar un servicio oportuno;

Por tanto:

SE RESUELVE:

Artículo 1°. - Crear la Red Nacional de Información en Ciencias de la Salud.

Artículo 2°. - Aprobar la organización de la Red compuesta por la siguiente estructura:

- 1.- Comité Asesor Nacional integrado por las siguientes Instituciones:
 - Ministerio de Previsión Social y Salud Pública
 - Ministerio de Planificación y Coordinación
 - Colegio Médico de Bolivia
 - Universidad Boliviana
- 2.- Centro Coordinador Nacional (CCN) instalado en dependencias de la Facultad de Medicina de La Universidad Mayor de San Andrés.
- 3.- Grupo Técnico, compuesto por Bibliotecarios de Instituciones integrados a la Red.

Artículo 3°. -

- 1.- La modalidad descentralizada de la Red Nacional de Información, establece los siguientes niveles de participación:
 - 1.1. Centros Cooperantes, con el más alto grado de participación en el cubrecor común, instalados en:
 - a. Biblioteca de la Facultad de Medicina de la Universidad Mayor de San Simón de Cochabamba.
 - b. Biblioteca del CENETROP en Santa Cruz
 - c. Biblioteca de la OPS/DMS en la ciudad de La Paz.
 - 1.2. Bibliotecas colaboradoras, según un número menor de ta-

reas y zonas complejas, conformadas por:

- a. Biblioteca del Colegio Médico de Bolivia
- b. Centro de documentación Científica y Tecnología de la OMSA.

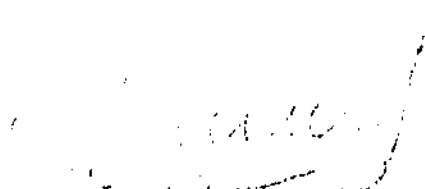
1.3. Unidades participantes que por su débil estructura, solo harán uso de los servicios de la Red, de acuerdo a normas y reglamentos que la rigen y su composición será determinada por el Centro Coordinador Nacional y los Centros Cooperantes.

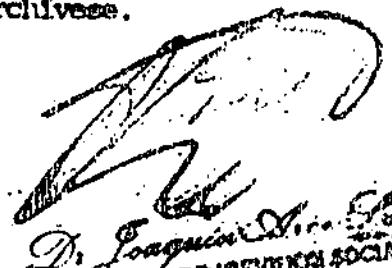
Artículo 4°.- Las funciones específicas de los componentes de la Red se encuentran explicados en el Proyecto adjunto de la Red Nacional de Información en Ciencias de la Salud, los mismos que fueron aprobados por el Comité Nacional y los Centros Cooperantes.


Artículo 5°.- El nivel de participación podrá ser modificado de acuerdo a la disponibilidad y carencia de las bibliotecas o centros de documentación.

La Dirección General de Salud y la Dirección Nacional de Recursos Humanos del Ministerio de Previsión Social y Salud Pública quedan encargadas de la ejecución y cumplimiento de la presente resolución.

Regístrese, hágase saber y archívese.


Dr. [Nombre] [Apellido]
Director General de Salud Pública


D. Joaquín [Nombre] [Apellido]
MINISTRO DE PREVISIÓN SOCIAL
Y SALUD PÚBLICA


Dr. Alberto Suárez-Cabimonte
Subdirector de Salud Pública
Min. de Prev. Social y Salud Pública

DIRECTORIO DE UNIDADES DE INFORMACION AFILIADAS A LA RED BOLIVIANA DE INFORMACION EN CIENCIAS DE LA SALUD EN LA PAZ

1. CENTRO DE DOCUMENTACION DEL PROGRAMA DE COORDINACION EN SUPERVIVENCIA INFANTIL - PROCOSI.

Código: BO 40.1
Dirección: Lisimaco Gutierrez (Pasaje 490 No. 4)
Casilla: No. 4339
Teléfonos: 342509 - 374104
Especialidad: Salud Infantil.
Creación: 1985
Encargada: Melvy Flores de Garbay
Servicios: Consulta en Sala; préstamo a domicilio; préstamo interbibliotecario y reproducción de documentos.
Colección: Libros, Folletos, Publicaciones Periódicas, Informes, Filmintas, Láminas educativas, cassettes, videos y otros.
Organización: Catalogación, Bibliographical Date Entry Instruccion. Clasificación SCHEME.
Personal: 1.
Carácter: Internacional.
Horario: Lunes a Viernes de 9:00 a 12:00 y de 14:00 a 18:00.

2. BIBLIOTECA DEL COLEGIO MEDICO DE BOLIVIA.

Código: B039.1
Dirección: Calle Ballivián NO. 1266
Casilla: 2801.
Telefonos: 341575-369961-369962
Especialidad: Pediatría; Cardiología; Patología; Ginecología; Salud Pública.
Creación: 1956
Encargada: Susana Hannover Saavedra.
Servicios: Consulta en Sala, préstamo a domicilio y reproducción de documentos, Búsquedas Bibliográficas.
Colección: Libros, folletos, Publicaciones Periódicas, y otros.
Organización: Catalogación, Reglas Angloamericanas. Clasificación, Melvin Dewey y NLM.
Personal: 1
Carácter: Gremial.
Horario: Lunes a viernes de 9:00 a 12:00 y de 14:00 a 18:00.

3. BIBLIOTECA DE LA DIRECCION NAL. DE EPIDEMIOLOGIA - LA PAZ

Código: B038.1
Dirección: Calle Capitán Ravelo 2199

Casilla: 4331
Teléfonos: 375466-376674
Especialidad: Epidemiología.
Creación: 1988
Encargada: Amalia Mayta Alcón
Servicios: Consulta en Sala.
Colección: Libros y Publicaciones Periódicas.
Organización: Catalogación; ninguna.
Clasificación; Unitérmino.
Personal: 1
Carácter: Gubernamental.
Horario : 8:30 a 12:00 y de 14:30 a 18:30.

4. CENTRO DE DOCUMENTACION DE LA ORGANIZACION PANAMERICANA DE LA SALUD.

Código: 802.1
Dirección: Av. 20 de Octubre 2038 Edif. FONCOMIN (Mezzanine).
Casilla: 20094
Teléfonos: 371644-363836
Especialidad: Salud Pública; Medicina y Ciencias Afines.
Creación: 1984.
Encargado: Fernando Arteaga.
Servicios: Consulta en Sala; reproducción de documentos; búsqueda de bibliografías; Servicio de canje y donación.
Colección: Libros, Folletos, Publicaciones Periódicas, Informes, material audiovisual, películas, cintas fijas y microfichas.
Organización: Catalogación; Reglas Angloamericanas.
Clasificación; National Library of Medicine.
Personal: 5
Carácter: Internacional.
Horario: Lunes a viernes de 9:00 a 12:00 y de 14:00 a 18:00.
Publicaciones: Boletín bibliográfico y de nuevas adquisiciones; catálogo de analíticas; catálogo de libros; informes.

5. BIBLIOTECA DE LA DIRECCION NACIONAL DE NUTRICION Y ALIMENTACION.

Código: ----
Dirección: Av. Mariscal Santa Cruz. Edif. Lotería 8vo. Piso.
Casilla: 5956
Teléfono: 375478
Especialidad: Nutrición; Alimentación; Vigilancia

Creación: Nutricional; Normas alimentarias.
1987.
Encargado: Carlos Navia Calderón.
Servicios: Consulta en Sala.
Colección: Libros, folletos, publicaciones periódicas,
informes, diapositivas, slides, cintas
fijas y películas.
Personal: 1
Carácter: Gubernamental.
Horario: Lunes a viernes de 9:00 a 12:00 y de 14:30
a 16:00.

6. BIBLIOTECA DE LA ESCUELA NACIONAL DE SALUD PÚBLICA.

Código: B012.1
Dirección: Calle Capitán Ravelo 2199
Casilla: - - -
Teléfono: 376662
Especialidad: Enfermería; Psicología; Nutrición;
Saneamiento; Salud Pública.
Creación: 1965
Encargada: Inyd Ballón Montero
Servicios: Consulta en Sala; Préstamo a domicilio;
Préstamo interbibliotecario restringido.
Colección: Libros y Publicaciones Periódicas.
Organización: Ninguna.
Personal: 1
Carácter: Gubernamental.
Horario: Lunes a viernes de 8:00 a 12:00 y de 14:30
a 16:00.

7. BIBLIOTECA DE LA FACULTAD DE MEDICINA - U.M.S.A. Centro Coordinador de la Red Boliviana de Información en Ciencias de la Salud (REBICS).

Código: B06.1
Dirección: Av. Saavedra 2246.
Casilla:
Teléfonos: 359590 al 95 int. 20 Fax No. 359593
Especialidad: Medicina; cirugía; odontología; farmacia;
bioquímica; enfermería; nutrición; biotecnología
Creación: - - -
Encargado: Bib. Hugo Morales Bellido
Servicios: Consulta en sala; préstamo a domicilio;
búsqueda bibliográfica; diseminación
selectiva de información; referencia;
hemeroteca; conmutación bibliográfica
mediante fax, consultas a bases de datos.
Colección: Libros; folletos; publicaciones periódicas;
tesis; praxis médica.

Organización: Catalogación: Reglas Angloamericanas.
Clasificación: Melvin Dewey ed. 20
Procesamiento de Información automatizada:
Descriptor en ciencias de la Salud;
Metodología LILACS; y programa CDS/ISIS
versión 2.3

Personal: 9

Carácter: Universitaria

Horario: Lunes a viernes de 8:30 a 20:30
Sábados de 9:00 a 12:00

Publicaciones: I-BIO Información Biomédica. Boletín Informativo.

8. BIBLIOTECA DE LA FACULTAD DE FARMACIA Y BIOQUIMICA U.M.S.A.

Código: B06.2

Dirección: Av. Saavedra 2224

Casilla: 20606

Teléfonos: 369021-22

Especialidad: Farmacia y Bioquímica.

Creación: 1960

Encargado: Pablo Ramos Quispe

Servicios: Consulta en Sala y Préstamo a domicilio.

Colección: Libros, tesis, Publicaciones Periódicas.

Organización: Ninguna.

Personal: 1

Carácter: Universitaria.

Horario: Lunes a viernes de 8:45 a 12:00 y de 14:30 a 18:30

9. BIBLIOTECA DE LA FACULTAD DE ODONTOLOGIA U.M.S.A.

Código: ---

Dirección: Av. Saavedra No. 2246

Casilla: 20606

Teléfono: 379903 int. 56

Especialidad: Odontología.

Creación: 1989

Encargada: Marilyn Sanchez Rada

Servicios: Consultas en sala; préstamo a domicilio.

Colección: Libros y publicaciones periódicas.

Organización: Catalogación: Reglas Angloamericanas.
Clasificación: Melvin Dewey ed. 20

Personal: 2

Carácter: Universitaria

Horario: Lunes a viernes de 8:45 a 12:00 y de 14:30 a 18:30

10. BIBLIOTECA DEL HOSPITAL OBRERO

Código: B07.2
Dirección: Av. Brasil No. 18
Casilla: 480
Telefonos: 350131-350133
Especialidad: Psicología; Bienestar Social; Planificación familiar; estadística; seguro social; física; química; biología; química fisiológica; bioquímica; microbiología; fisiología; histología; farmacología y otros.
Creación: - - -
Encargada: María Esperanza Salinas Salinas
Servicios: Consulta en sala; préstamo a domicilio.
Colección: Libros y Publicaciones Periódicas.
Organización: Catalogación: Reglas Angloamericanas.
Clasificación: Melvin Dewey.
Personal: 1
Carácter: Seguridad Social
Horario : Lunes a viernes de 8:00 a 15:00

11. BIBLIOTECA DEL HOSPITAL DEL NIÑO.

Código: B034.1
Dirección: Pasaje My. Zubieta s/n Miraflores.
Casilla: - - -
Teléfono: 376475 int. 217
Especialidad: Pediatría; infectología; enfermería; nutrición; medicina interna; cardiología y salud pública.
Creación: 1972
Encargado: Dr. Eduardo Aranda Torrelío.
Servicios: Consulta en sala.
Colección: Libros; folletos; publicaciones periódicas; informes; tesis; y disertaciones.
Organización: Catalogación: Reglas angloamericanas.
Clasificación: Melvin Dewey ed. 20
Personal: 1
Carácter: Gubernamental
Horario : Lunes a viernes de 8:00 a 12:00 y de 14:00 a 17:00

12. BIBLIOTECA DEL HOSPITAL METODISTA

Código: B013.1
Dirección: Avenida 14 de Septiembre No. 5809
(obrajes)
Casilla: 4826
Telefonos: 783510-11
Especialidad: Medicina; enfermería; ciencias de la salud.

Creación: 1968
Encargada: Idolina Flores Rodriguez.
Servicios: Consulta en sala; reproducción de documentos; búsqueda de bibliografías.
Colección: Libros, publicaciones periódicas, audiovisuales.
Organización: Ninguna.
Personal: 1
Carácter: Privado
Horario : Lunes a viernes de 8:00 a 12:00 y de 13:00 a 15:00

13. BIBLIOTECA DEL INSTITUTO BOLIVIANO DE SEGURIDAD SOCIAL.

Código: B037.1
Dirección: Calle Batallon Colorados. Edif. "El Condor" piso 13
Casilla: 7007
Teléfono: 356886
Especialidad: Derecho, economía, medicina sociolaboral.
Creación: 1973
Encargado: Eduardo Pradel
Servicios: Consulta en sala
Colección: Libros; folletos; publicaciones periódicas; informes.
Organización: Ninguna.
Personal: 1
Carácter: Seguridad social.
Horario : Lunes a viernes de 8:00 a 12:00 y de 14:00 a 18:00

14. BIBLIOTECA DEL INST. DE GASTROENTEROLOGIA BOLIVIANO-JAPONES.

Código: B036.1
Dirección: Av. Saavedra 2245 (Hospital de clínicas)
Casilla: 8578
Teléfono: 377060-66 int. 61
Especialidad: Gastroenterología; Medicina interna; Medicina; Enfermería
Creación: 1973
Encargada: Eduardo Pradel
Servicios: Consulta en Sala.
Colección: Libros; folletos; publicaciones periódicas; informes.
Organización: Ninguna.
Personal: 1
Carácter: Seguridad Social
Horario : Lunes/viernes de 8:00 a 12:00 y de 14:00 a 18:00.

15. BIBLIOTECA DEL INSTITUTO DE GENETICA HUMANA U.M.S.A.

Código: BO14.1
Dirección: Av. Saavedra No. 2246
Casilla: 10080
Teléfonos: 369613 int 36
Especialidad: Genética médica, de poblaciones y molecular.
Creación: 1970
Encargada: Olga Peñaloza Tejada de Zeballos
Servicios: Consulta en sala; préstamo a domicilio.
Colección: Libros; folletos; publicaciones periódicas; tesis; y disertaciones.
Organización: Catalogación: Reglas Angloamericanas.
 Clasificación: Melvin Dewey.
Personal: 1
Carácter: Universitaria.
Horario : Lunes a viernes de 8:00 a 15:15

16. BIBLIOTECA DEL INSTITUTO BOLIVIANO DE BIOLOGIA DE LA ALTURA.

Código: BO15.1
Dirección: Av. Saavedra 641 (Hospital de Clínicas)
Casilla: 2974
Teléfonos: 376675-379923-361125
Especialidad: Medicina; Biología de la Altura; Ciencias de la Salud.
Creación: 1963
Encargada: Rosario Bilbao la Vieja de Villarroel
Servicios: Consulta en sala, préstamo a domicilio; préstamo interbibliotecario, reproducción de documentos, búsquedas bibliográficas.
Colección: Libros, Publicaciones Periódicas, Películas, diapositivas.
Organización: Catalogación: Reglas Angloamericanas.
 Clasificación: Melvin Dewey.
Personal: 1
Carácter: Universitaria.
Horario: Lunes a viernes de 8:15 a 15:30.

17. BIBLIOTECA DEL INSTITUTO NACIONAL DE SALUD OCUPACIONAL.

Código: ----
Dirección: Calle Claudio Sanjinez s/n
Casilla: 1832
Teléfonos: 372113-14
Especialidad: Medicina General
Creación: 1989

Encargada: Blanca Arenas
Servicios: Consulta en sala
Colección: Libros; Publicaciones Periódicas y folletos.
Organización: Catalogación: Reglas Angloamericanas.
Clasificación: Melvin Dewey.
Personal: 1
Carácter: Gubernamental.
Horario: Lunes a viernes de 9:00 a 12:00

18. BIBLIOTECA DEL INSTITUTO NACIONAL DE ALIMENTACION Y NUTRICION (I.N.A.N.)

Código: -----
Dirección: Calle Ballivian 1421
Casilla: 4752
Teléfonos: 379891-92
Especialidad: Nutrición; Enfermería; Salud Pública y otras.
Creación: 1978
Encargado: René Gallardo
Servicios: Consulta en sala; búsqueda bibliográfica.
Colección: Libros, folletos, publicaciones periódicas, tesis, y disertaciones.
Organización: Ninguna.
Personal: 1
Carácter: Gubernamental.
Horario : Lunes a viernes de 8:30 a 12:30 y de 14:30 a 18:00.

19. BIBLIOTECA DE LA SECRETARIA NACIONAL PASTORAL SOCIAL (SENPAS).

Código: -----
Dirección: Av. 20 de Octubre 2031
Casilla: ---
Teléfono: 354283
Especialidad: Pastoral Social; Publicaciones de Salud.
Creación: 1990
Encargada: Patricia Castillo
Servicios: Consulta en Sala; Búsqueda Bibliográfica.
Colección: Monografías, publicaciones periódicas y cartillas educativas.
Organización: Microsis
Personal: 1
Carácter: Eclesiástica.
Horario : 9:00 a 12:00

Nro 2: SIDA#EPIDEMIOLOGIA#MORTALIDAD

Pa 2466 SIDA
 Pa 1796 EPIDEMIOLOGIA
 T= 30 - #3: SIDA + EPIDEMIOLOGIA
 P= 3897 MORTALIDAD
 T= 2 - #4: #3 + MORTALIDAD
 T= 2 - #2: #4

1/ 2

Base Datos: LILACS

Id: CDR10/30781
 Au: Navarro Rojas, Pedro; Mago de Guerales, Heidi.
 Tit: Infecciones en el homosexual / Infections in homosexuals.
 Fu: GEN; 39(3):195-202, Jul.-sept. 1985. Tab.
 Re: La epidemiología, la clínica y la etiología de las enfermedades infecciosas de diez pacientes homosexuales hospitalizados, fueron revisadas y analizadas. Relacionamos la práctica homosexual de los pacientes con la cadena epidemiológica de las infecciones adquiridas por ellos. Estudiamos la evolución clínica de los pacientes, las respuestas terapéuticas observadas y la mortalidad ocurrida. Seis pacientes retirieron compañeros sexuales fijos. Diarrea y pérdida de peso fueron los síntomas más referidos por los pacientes. Parasitosis intestinal fue el diagnóstico etiológico más frecuente seguido por hepatitis viral B. Bacteriemia Gram negativa y SIDA. Alertamos sobre lo conveniente de investigar otras infecciones diferentes al SIDA en pacientes
 Cont...

Ingrese CR para continuar o ESC para salir

108 Edición, Abril de 1991

1/ 2

Base Datos: LILACS

homosexuales masculinos (AU).

N = muestra registro N | TAB inicio del registro | CR continuación
 +N = avanza N registros | F = Cambio formato | ESC salida
 -N = retrocede N registros | S = selecciona registro
 108 Edición, Abril de 1991

ENCUESTA A USUARIOS ESTUDIANTES DE LA BIBLIOTECA DE LA FACULTAD DE MEDICINA

OBJETIVOS

1. Evaluar el papel que cumple la Biblioteca de MEDICINA en la formación académica de los estudiantes de la facultad.
2. Detectar los hábitos y necesidades de información de los estudiantes de las cuatro carreras de la facultad de Medicina.

INSTRUCCIONES

1. No escriba su nombre, el CUESTIONARIO ES ANONIMO.
 - a) Las cifras que están al margen derecho, solo sirven al investigador para regular la tabulación.
2. El CUESTIONARIO, consta de preguntas cerradas y abiertas.
 - a) Las preguntas cerradas deben ser llenadas con una "X" donde corresponde.
 - b) Las preguntas abiertas deben ser respondidas en forma clara y breve.

I. DATOS GENERALES

1) En qué facultad y Carrera estudia ?

a) FACULTAD _____ Carreras: _____
Escriba

1

2) Señale el nivel (curso) en que se encuentra

- | | | | |
|----|-----------|----------|--------------------------|
| a) | 1er. | NIVEL | <input type="checkbox"/> |
| b) | 2do. | NIVEL | <input type="checkbox"/> |
| c) | 3er. | NIVEL | <input type="checkbox"/> |
| d) | 4to. | NIVEL | <input type="checkbox"/> |
| e) | 5to. | NIVEL | <input type="checkbox"/> |
| f) | Internado | ROTANRIO | <input type="checkbox"/> |

1
2
3
4
5
6

II. NECESIDADES DE INFORMACION

3) Qué material utiliza generalmente para su estudio e investigación ?

- (De la lista elija uno y marque respectivamente):
- | | |
|---------------|--------------------------|
| LIBROS | <input type="checkbox"/> |
| TESIS | <input type="checkbox"/> |
| REVISTAS | <input type="checkbox"/> |
| ENCICLOPEDIAS | <input type="checkbox"/> |
| DICCIONARIOS | <input type="checkbox"/> |

1
2
3
4
5

4) En qué campo o materia, se necesita incrementar material bibliográfico ?

Escriba la materia donde requiere mayor información bibliográfica

a) _____
Nombre de la Materia

III. HABITOS DE INFORMACION

5) Con qué frecuencia asiste a consultar textos a la Biblioteca ?

- (Elija una alternativa):
- | | | |
|-----------------------|--------------------------|-----|
| a) DIARIAMENTE | <input type="checkbox"/> | 1 |
| b) 3 veces por semana | <input type="checkbox"/> | 2 3 |
| c) 2 veces por semana | <input type="checkbox"/> | 4 5 |
| d) Una vez por semana | <input type="checkbox"/> | 6 7 |
| e) Esporádicamente | <input type="checkbox"/> | |
| f) No asiste | <input type="checkbox"/> | |

6) Conoce usted a la perfección el manejo de Ficheros de Libros, Revistas y Formulario de Bibliografías ?

	<u>LIBROS</u>	<u>REVISTAS</u>	<u>BIBLIOGRAFIAS</u>			
a) Conocimiento Total	<input type="checkbox"/>	<input type="checkbox"/>	<input type="checkbox"/>	1	4	7
b) Conocimiento Parcial	<input type="checkbox"/>	<input type="checkbox"/>	<input type="checkbox"/>	2	5	8
c) No conoce	<input type="checkbox"/>	<input type="checkbox"/>	<input type="checkbox"/>	3	6	9

7) Conoce usted el servicio de Bibliografías por COMPUTADOR ?

a) SI	<input type="checkbox"/>	1
b) NO	<input type="checkbox"/>	2

IV. VALORACION Y SUGERENCIAS

8) Generalmente efectiviza su consulta ? Si no es así, señale una de las alternativas:

a) Consulta satisfecha	<input type="checkbox"/>	1
b) Consulta insatisfecha por:		
b1) Mucho Lector	<input type="checkbox"/>	2
b2) Textos en Sala	<input type="checkbox"/>	3
b3) Bibliotecario (Rel. Mismas)	<input type="checkbox"/>	4
b4) Inexistencia de material	<input type="checkbox"/>	5
b5) Pocos Ficheros	<input type="checkbox"/>	6
b6) Insuficiencia de Personal	<input type="checkbox"/>	7

9) Cómo cataloga usted la información obtenida a través de su consulta en la Biblioteca ?

a) Total	<input type="checkbox"/>	1
Parcial	<input type="checkbox"/>	2
Nula	<input type="checkbox"/>	3

10) Según su criterio el servicio (atención al público) que presta la Biblioteca a los usuarios es:

	<u>BIBLIOTECA</u>	<u>HEMEROTECA</u>		
a) Buena	<input type="checkbox"/>	<input type="checkbox"/>	1	4
b) Regular	<input type="checkbox"/>	<input type="checkbox"/>	2	5
c) Deficiente	<input type="checkbox"/>	<input type="checkbox"/>	3	6

11) Qué sugerencias tiene usted para mejorar los servicios que presta la Biblioteca de su Facultad ?

(Explique brevemente): _____

ENCUESTA A USUARIOS DOCENTES DE LA
BIBLIOTECA DE LA FACULTAD DE MEDICINA

OBJETIVOS

Evaluar el papel que cumple la Biblioteca de la Facultad de Medicina en la actualización del cuerpo docente del área de la salud.

Asimismo, detectar los hábitos y necesidades de información de los profesionales en salud, para contribuir al mejoramiento de los servicios que brinda la Biblioteca.

INSTRUCCIONES

1. El cuestionario es ANONIMO, no escriba su nombre.
2. Las cifras del margen derecho, solo sirven al investigador para la tabulación.

1) Con qué frecuencia solicita usted los servicios de la Biblioteca ?

- | | | | |
|----|--------------------|--------------------------|---|
| a) | Frecuentemente | <input type="checkbox"/> | 1 |
| b) | Una vez por semana | <input type="checkbox"/> | 2 |
| c) | Otros: _____ | <input type="checkbox"/> | 3 |

2) Conoce usted los servicios que presta la Biblioteca a los USUARIOS DOCENTES del área de la salud. ?

(Puede marcar una o más alternativas)

- | | SI | NO | | | |
|----|--|--------------------------|--------------------------|---|---|
| a) | RESUMENES POR COMPUTADOR (de Bases de Datos) | <input type="checkbox"/> | <input type="checkbox"/> | 1 | 4 |
| b) | DISEMINACION SELECTIVA DE LA INFORMACION | <input type="checkbox"/> | <input type="checkbox"/> | 2 | 5 |
| c) | SERVICIO DE FAX/COMPUTACION BIBLIOGRAFICA | <input type="checkbox"/> | <input type="checkbox"/> | 3 | 6 |

3) Actualiza usted sus conocimientos técnico-científicos de su especialidad a través de: (señale dos alternativas)

- | | | | |
|----|------------------------------|--------------------------|---|
| a) | Plática con los Colegas | <input type="checkbox"/> | 1 |
| b) | Lectura de Libros | <input type="checkbox"/> | 2 |
| c) | Revistas Especializadas | <input type="checkbox"/> | 3 |
| d) | Seminarios / Congresos | <input type="checkbox"/> | 4 |
| e) | Bibliografías por Computador | <input type="checkbox"/> | 5 |
| f) | Adquisición | <input type="checkbox"/> | 6 |
| g) | Otros: _____ | <input type="checkbox"/> | 7 |

4) Há publicado usted en alguna Revista Nacional o Extranjera algún artículo de su especialidad ?

- | | | | | |
|------------------------------------|----|--------------------------|-------|---|
| a) | SI | <input type="checkbox"/> | _____ | 1 |
| Título de la Revista donde publicó | | | | |
| b) | NO | <input type="checkbox"/> | | 2 |

5) Cómo calificaría usted a una REVISTA o INFORME TECNICO de la especialidad para los fines enumerados a continuación ?

- | | MUY UTIL | UTIL | POCO UTIL | | | | |
|----|--------------------------|--------------------------|--------------------------|--------------------------|---|---|---|
| a) | Desarrollo Profesional | <input type="checkbox"/> | <input type="checkbox"/> | <input type="checkbox"/> | 1 | 4 | 7 |
| b) | Clases y/o Conferencias | <input type="checkbox"/> | <input type="checkbox"/> | <input type="checkbox"/> | 2 | 5 | 8 |
| c) | Preparación de Artículos | <input type="checkbox"/> | <input type="checkbox"/> | <input type="checkbox"/> | 3 | 6 | 9 |

6) Considera importante la cooperación entre Profesionales de América Latina para compartir información sobre problemas de salud?

a) SI

b) NO

Señale en su criterio, qué políticas se debe seguir para lograr el intercambio (explique brevemente): _____

7) En su opinión, la información que presta la biblioteca a través de sus servicios es:

a) ACTUALIZADA

b) POCO ACTUALIZADA

c) DESACTUALIZADA

8) Cree usted necesario que la Biblioteca sea incrementada con nuevas suscripciones a REVISTAS CIENTÍFICAS de las diferentes especialidades de la Medicina? (Señale el Título de la Publicación de su predilección)

a) SI _____
Título de la Revista

b) NO

9) Qué sugerencias tiene usted para mejorar los servicios que presta actualmente, la Biblioteca Especializada de la Facultad de Medicina. (Explique brevemente): _____

