

**UNIVERSIDAD MAYOR DE SAN ANDRÉS**  
**FACULTAD DE CIENCIAS ECONÓMICAS Y FINANCIERAS**  
**CARRERA DE CONTADURÍA PÚBLICA**



**PETAENG**

**Plan Excepcional de Titulación para Estudiantes Antiguos No Graduados**

**MODULO DE ACTUALIZACIÓN**

**Para la obtención del Grado Académico de Licenciatura**

**“EL IMPACTO DE LA INTELIGENCIA ARTIFICIAL GERENCIAL EN LA  
INFORMACION CONTABLE DE PIL ANDINA S.A. PARA FACILITAR LA TOMA  
DE DECISIONES”**

**Autor: Jorge Miguel Chavez Medina**  
**Tutor: Humberto Quintanilla**

**La Paz – Bolivia 2024**

## **DEDICATORIA**

Agradezco a mis padres, Tania Medina Roca y Miguel Chávez Chávez (QEPD), por su incansable apoyo y dedicación. A mi hijo, por ser mi mayor inspiración. A toda mi familia, por su amor y comprensión. Este trabajo es un pequeño homenaje a todos ellos.

## **AGRADECIMIENTO**

Expreso mi más sincero agradecimiento al Lic. Humberto Quintanilla, mi tutor, por su invaluable guía y apoyo durante la realización de este trabajo. Agradezco también a los profesores del curso PETAENG por sus conocimientos y dedicación. A mis amigos, por su aliento y compañía en este proceso.

## RESUMEN

Este informe analiza el impacto de la implementación de la inteligencia artificial (IA) gerencial en la información contable de PIL Andina S.A., con el objetivo de evaluar cómo esta tecnología puede optimizar la toma de decisiones en la empresa.

Contexto: PIL Andina S.A., un líder en la industria de alimentos y bebidas, enfrenta un entorno competitivo y dinámico que exige decisiones rápidas y precisas basadas en datos financieros confiables. La integración de IA en el área contable representa una oportunidad para mejorar la eficiencia, precisión y calidad de la información financiera.

Principales Hallazgos:

**Mejora en la Precisión de los Datos:** La IA permite una mayor precisión en la gestión de la información contable mediante la automatización de procesos como la reconciliación de cuentas, la generación de informes financieros y la detección de errores. Esto reduce el riesgo de errores humanos y asegura una información más confiable para la toma de decisiones.

**Optimización de los Procesos Contables:** Las herramientas de IA pueden automatizar tareas repetitivas y laboriosas, como la entrada de datos y el análisis de transacciones, liberando al personal contable para que se concentre en actividades de mayor valor añadido. Esto resulta en una mayor eficiencia operativa y una reducción significativa en el tiempo requerido para cerrar los libros contables.

**Análisis Predictivo y Toma de Decisiones:** La IA ofrece capacidades avanzadas de análisis predictivo que permiten a la empresa anticipar tendencias financieras y evaluar escenarios futuros. Esta información proactiva facilita la toma de decisiones estratégicas más informadas y oportunas, mejorando la capacidad de PIL Andina S.A. para adaptarse a cambios en el mercado.

**Detección de Anomalías y Fraudes:** Los sistemas de IA pueden identificar patrones inusuales y posibles fraudes en tiempo real, alertando a la empresa sobre posibles irregularidades antes de que se conviertan en problemas mayores. Esto fortalece el control interno y protege los activos financieros de la compañía.

**Mejora en la Transparencia y Cumplimiento Regulatorio:** La implementación de IA contribuye a una mayor transparencia en los informes financieros y facilita el cumplimiento de normativas contables y fiscales. Las herramientas de IA pueden generar informes detallados y auditables que cumplen con los estándares regulatorios.

**Inversión en Tecnología:** PIL Andina S.A. debería considerar una inversión continua en herramientas de IA para mantener una ventaja competitiva en el ámbito contable.  
**Capacitación del Personal:** Es crucial capacitar al personal contable en el uso de nuevas tecnologías para maximizar los beneficios de la IA.

**Monitoreo y Evaluación:** Implementar un sistema de monitoreo y evaluación continuo para medir el impacto de la IA en los procesos contables y ajustar las estrategias según sea necesario.  
**Adaptación y Flexibilidad:** La empresa debe estar preparada para adaptar sus procesos y sistemas en función de los avances tecnológicos y las necesidades emergentes del mercado.

La integración de inteligencia artificial en la contabilidad de PIL Andina S.A. no solo mejora la eficiencia y precisión de la información financiera, sino que también fortalece la capacidad de la empresa para tomar decisiones estratégicas basadas en datos confiables y oportunos.

## ÍNDICE

	Pág.
RESUMEN.....	iii
1. INTRODUCCION.....	1
1.1. PIL ANDINA S.A – ANTECEDENTES HISTORICOS .....	2
1.2. CRECIMIENTO DE PIL ANDINA S.A .....	2
1.3. MISION DE PIL ANDINA S.A .....	3
1.4. VISION DE PIL ANDINA S.A.....	3
1.5. OBJETIVO DE PIL ANDINA S.A.....	4
1.6. ORGANIGRAMA DE PIL ANDINA S.A. ....	4
2. PROBLEMA DE LA INVESTIGACION.....	5
2.1. FORMULACION DEL PROBLEMA.....	5
3. OBJETIVOS .....	6
3.1. OBJETIVO GENERAL.....	6
3.2. OBJETIVO ESPECIFICO .....	6
4. JUSTIFICACIÓN .....	7
4.1. JUSTIFICACION ACADEMICA.....	7
4.2. JUSTIFICACIÓN PRÁCTICA PARA PIL ANDINA S.A. ....	8
4.3. JUSTIFICACION PROFESIONAL .....	9
5. ALCANCE .....	11
6. ASPECTOS METODOLOGICOS .....	11
6.1. TIPO DE INVESTIGACION .....	11
6.1.1. Investigación Descriptiva .....	12
6.1.2. Investigación Correlacional.....	12
6.1.3. Investigación Causal .....	13
6.1.4. Investigación Aplicada.....	14
6.1.5. Investigación Exploratoria.....	14
6.2. TIPO DE DISEÑO DE INVESTIGACION .....	15
6.3. DELIMITACION TEMPORAL DEL ESTUDIO.....	19
7. MARCO TEORICO .....	19
7.1. INTELIGENCIA ARTIFICIAL.....	19
7.2. TIPOS DE INTELIGENCIA ARTIFICIAL .....	21
7.3. RAMAS DE LA INTELIGENCIA ARTIFICIAL .....	25
7.4. VENTAJAS Y RIESGOS DE LA IMPLEMENTACION DE LA	

INTELIGENCIA ARTIFICIAL .....	26
7.5. IMPACTO .....	30
7.6. EL IMPACTO DE LA INTELIGENCIA ARTIFICIAL GERENCIAL EN LA INFORMACIONCONTABLE .....	31
7.7. LA INTELIGENCIA ARTIFICIAL GERENCIAL .....	31
7.8. IMPACTO DE LA IA EN LA INFORMACIÓN CONTABLE.....	31
7.9. BENEFICIOS DE LA IA EN LA CONTABILIDAD .....	33
7.10. DESAFÍOS Y CONSIDERACIONES.....	33
7.11. TOMA DE DECISIONES Y DECISIONES GERENCIALES .....	33
7.12. RELACION DE LA IA CON LA TOMA DE DECISIONES GERENCIALES ...	35
8. MARCO PRACTICO.....	39
8.2. PROPUESTA PARA EVALUAR LA CALIDAD DE LA INFORMACIÓN CONTABLE ANTES YDESPUÉS DE LA IMPLEMENTACIÓN DE LA INTELIGENCIA ARTIFICIAL.....	42
8.3. DETERMINAR EL GRADO DE AUTOMATIZACIÓN DE LOS PROCESOS CONTABLESGRACIAS A LA INTELIGENCIA ARTIFICIAL.....	44
8.4. PROPUESTA PARA DETERMINAR EL GRADO DE AUTOMATIZACIÓN DE LOSPROCESOS CONTABLES GRACIAS A LA INTELIGENCIA ARTIFICIAL.....	47
8.5. DETERMINAR EL GRADO DE AUTOMATIZACIÓN DE LOS PROCESOS CONTABLESGRACIAS A LA INTELIGENCIA ARTIFICIAL.....	51
8.6. DETERMINAR EL GRADO DE AUTOMATIZACIÓN DE LOS PROCESOS CONTABLESGRACIAS A LA INTELIGENCIA ARTIFICIAL.....	54
8.7. PROPUESTA PARA DETERMINAR EL GRADO DE AUTOMATIZACIÓN DE LOSPROCESOS CONTABLES GRACIAS A LA INTELIGENCIA ARTIFICIAL.....	54
8.8. IDENTIFICAR LOS PRINCIPALES DESAFÍOS Y OPORTUNIDADES ASOCIADOS A LA IMPLEMENTACIÓN DE LA INTELIGENCIA ARTIFICIAL EN LA GESTIÓN CONTABLE DE PIELANDINA S.A.....	55
9. CONCLUSIONES.....	62
10. BIBLIOGRAFIA.....	64
11. ANEXOS .....	65

## 1. INTRODUCCION

El presente trabajo es realizado por el PETAENG de la Universidad Mayor de san Andrés de la carrera de contaduría pública con el propósito de brindar información para el crecimiento del sectorempresarial, se realizará la presente investigación sobre *“el impacto de la inteligencia artificial gerencial en la información contable de pil andina s.a. para facilitar la toma de decisiones”* el presentetrabajo surge como respuesta a la inteligencia artificial (IA) ha revolucionado múltiples sectores, incluyendo el ámbito contable. Con el avance de la tecnología, las empresas se enfrentan a la necesidad de adaptarse a nuevas herramientas que optimicen la gestión y el análisis de datos. En particular, la implementación de la IA gerencial está transformando la forma en que las empresas, como PIL ANDINA S.A., manejan su información contable, facilitando así la toma de decisiones es En la era actual, la inteligencia artificial (IA) ha revolucionado diversas industrias, transformando la forma en que las empresas manejan sus operaciones. En particular, la inteligencia artificial gerencialse ha convertido en una herramienta clave para optimizar procesos y mejorar la calidad de la información contable. En el caso de PIL Andina S.A., la implementación de tecnologías basadas enIA no solo facilita la recopilación y el análisis de datos contables, sino que también potencia la capacidad de la gerencia para tomar decisiones informadas. Este ensayo explorará el impacto de lainteligencia artificial en la información contable de PIL Andina S.A., destacando sus beneficios y su rol en la toma de decisiones estratégicas.



## **1.1. PIL ANDINA S.A – ANTECEDENTES HISTORICOS**

Inició sus operaciones en 1960 con infraestructura y capacidad reducidas. Hoy se ha convertido en una de las industrias más grandes y representativas del país. Vio crecer y alimentó a varias generaciones con productos de alta calidad, nutritivos, accesibles, de sabor y de reconocido prestigio.

La Planta Industrializadora de Leche (PIL) inició su historia en Cochabamba, hace seis décadas. Procesaba 40 mil litros de leche por día, su tecnología era limitada igual que su infraestructura y cartera de productos. Poco a poco fue creciendo. Llegó a La Paz en 1972 y a Santa Cruz en 1977.

Hace 24 años, la empresa peruana Gloria S.A. privatizó las plantas industrializadoras en La Paz y Cochabamba como una forma de potenciar la cadena productiva de la leche en Bolivia.

En septiembre de 1999, Gloria adquirió el 100% de las acciones de PIL S.A.M. de Santa Cruz y la transformó en Ipil Cruz. En abril de 2004, PIL Andina S.A. fusionó ambas compañías, y en conjunto formó la familia PIL, hoy empresa líder en la industrialización de productos lácteos y de alimentos. En la actualidad la capacidad total de procesamiento de leche cruda supera el millón de litros diarios, considerando las tres plantas de producción (Cochabamba, La Paz y Santa Cruz).

## **1.2. CRECIMIENTO DE PIL ANDINA S.A**

De acuerdo con los reportes de la empresa, en los años 70', PIL trabajaba con 170 productores de leche en Cochabamba. En 1996 empieza a relacionarse con alrededor de 3.000 productores en La Paz y Cochabamba. En 1999, se incorporan 3.000 productores lecheros de Santa Cruz y hoy trabajade manera coordinada con más de 7 mil familias en el país.

En 1995, la capacidad de proceso de Planta Cochabamba alcanzaba a 80.000 litros de leche al día. En 1996, a diario, PIL acopiaba 9 mil litros de leche en La Paz, 90 mil en Cochabamba y 100 mil en Santa Cruz. A la fecha, en promedio, PIL Andina acopia alrededor de 800.000 litros por día, distribuidos aproximadamente en: 50 mil La Paz, Cochabamba 300 mil y Santa Cruz 450 mil litros/día, habiendo consolidado así un importante crecimiento de las cuencas lecheras en Bolivia.

Como ejemplo, en la gestión 2019, el acopio de leche cruda fue de 269 millones de litros a nivel nacional, destinando aproximadamente un 14,8 por ciento de excedente a la exportación.

“Recolectando materia prima, recorreremos un promedio diario de 10,072 kilómetros, lo que equivale a señalar que, acopiando leche, cada cuatro días, nuestros vehículos cisterna dan una vuelta al mundo”, señala Juan Pablo Martínez, gerente de Agropecuaria de PIL Andina.

### **1.3. MISION DE PIL ANDINA S.A**

Mantener el liderazgo en cada uno de los mercados en que participamos a través de la producción y comercialización de bienes con marcas que garanticen un valor agregado para nuestros clientes y consumidores. Los procesos y acciones de todas las empresas de la corporación se desarrollarán en un entorno que motive y desarrolle a sus colaboradores, mantenga el respeto y la armonía en las comunidades en que opera y asegure el máximo retorno de la inversión para sus accionistas.

### **1.4. VISION DE PIL ANDINA S.A**

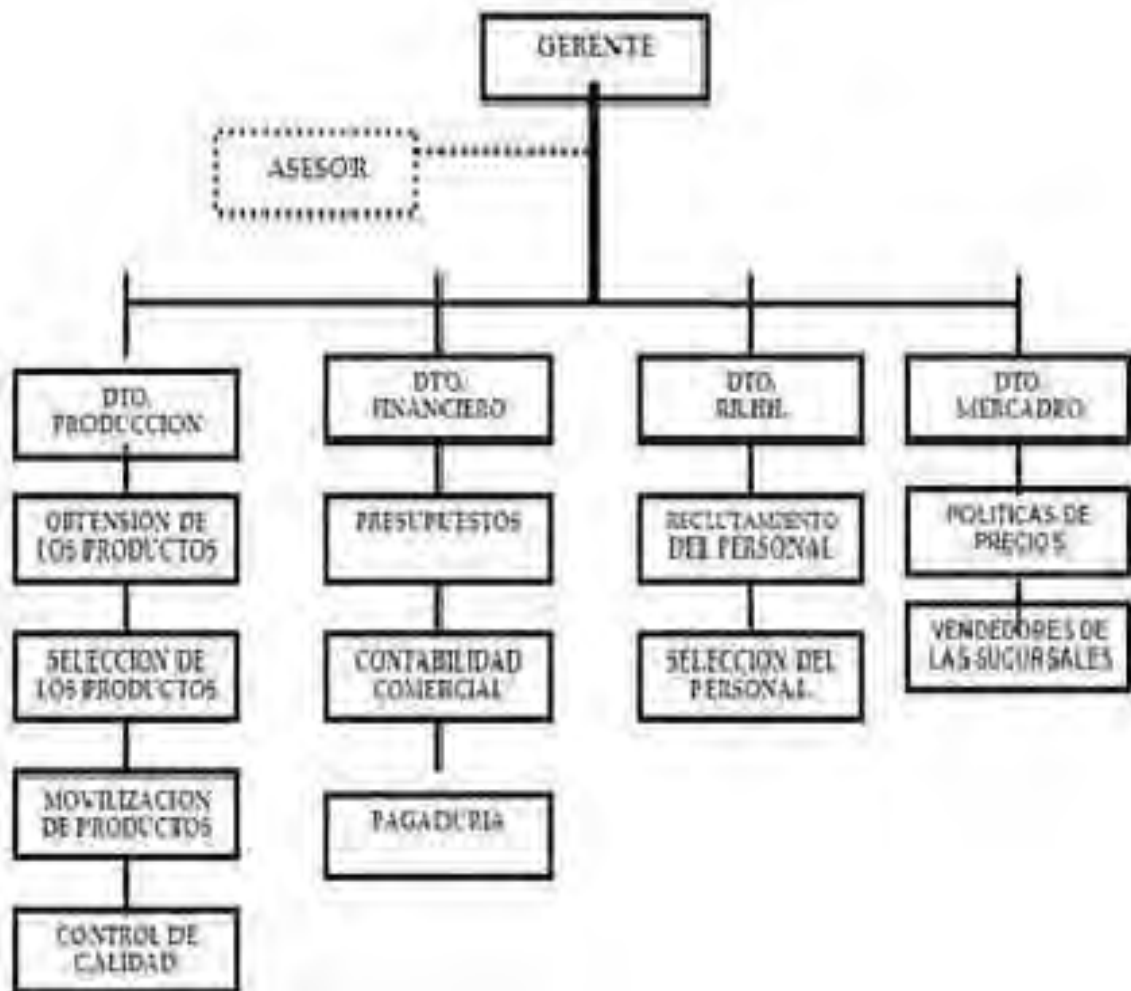
Somos una corporación de capitales peruanos con un portafolio diversificado de negocios, con presencia y proyección internacional. Aspiramos satisfacer las necesidades de nuestros clientes y consumidores con servicios y productos de la

más alta calidad para ser siempre su primera opción.

### 1.5. OBJETIVO DE PIL ANDINA S.A

Conocer las administraciones y operaciones que se efectúan en los procesos de la elaboración, de productos que realiza la empresa con responsabilidad, seriedad, transparencia y honestidad manteniendo siempre estándares adecuados y óptimos de calidad y de innovación permanente. "PIL es lo que es gracias a la preferencia de la familia boliviana que, definitivamente, se identifica con una industria eficiente, responsable, sólida y transparente."

### 1.6. ORGANIGRAMA DE PIL ANDINA S.A.



## 2. PROBLEMA DE LA INVESTIGACION

### 2.1. FORMULACION DEL PROBLEMA

PIL Andina S.A., una empresa reconocida en el sector de productos lácteos, enfrenta desafíos significativos en la gestión y análisis de su información contable. La necesidad de decisiones informadas y oportunas en un entorno empresarial competitivo ha llevado a la empresa a explorar el uso de la inteligencia artificial (IA) gerencial para optimizar sus procesos contables y de toma de decisiones. A pesar de los avances tecnológicos y la implementación de herramientas de IA, persiste una falta de claridad sobre cómo estas tecnologías impactan efectivamente la calidad y utilidad de la información contable para la toma de decisiones en la empresa.

#### **Problema Principal:**

¿Cómo afecta la implementación de inteligencia artificial gerencial a la calidad y eficacia de la información contable en PIL Andina S.A., y de qué manera esta influencia facilita o mejora el proceso de toma de decisiones en la empresa?

#### **Aspectos Claves Para Considerar**

**2.1.1. Calidad de la Información Contable:** La IA puede transformar el manejo de datos contables mediante la automatización de tareas repetitivas y la mejora en la precisión de los informes financieros. Es esencial evaluar en qué medida estas mejoras afectan la calidad de la información contable y si las herramientas de IA proporcionan datos más precisos y útiles.

**2.1.2. Eficiencia en el Proceso Contable:** La integración de la IA puede influir en la eficiencia del proceso contable, reduciendo el tiempo y los recursos necesarios para el procesamiento y análisis de datos. Se debe

investigar si estas mejoras en la eficiencia contribuyen a una toma de decisiones más ágil y fundamentada.

**2.1.3. Facilitación de la Toma de Decisiones:** La capacidad de la IA para proporcionar análisis predictivos, identificar patrones y ofrecer recomendaciones basadas en datos puede ser crucial para la toma de decisiones estratégicas. Es importante analizar cómo la IA contribuye a la capacidad de los directivos de PIL Andina S.A. para tomar decisiones más informadas y rápidas.

**2.1.4. Desafíos y Limitaciones:** La implementación de IA en el contexto contable no está exenta de desafíos. Estos pueden incluir la adaptación a nuevas tecnologías, la calidad de los datos ingresados en los sistemas de IA y la resistencia al cambio por parte del personal. Es fundamental identificar estos desafíos y evaluar cómo afectan el éxito y la efectividad de la tecnología en la empresa.

### **3. OBJETIVOS**

#### **3.1. OBJETIVO GENERAL**

Analizar el impacto de la implementación de la inteligencia artificial en las funciones gerenciales de Piel Andina S.A., con el fin de determinar su contribución en la mejora de la calidad y accesibilidad de la información contable, y su influencia en la eficiencia y eficacia de los procesos de toma de decisiones.

#### **3.2. OBJETIVO ESPECIFICO**

Evaluar la calidad de la información contable antes y después de la implementación de la inteligencia artificial.

Determinar el grado de automatización de los procesos contables gracias a la inteligencia Artificial.

Identificar los principales desafíos y oportunidades asociados a la implementación de la inteligencia artificial en la gestión contable de Piel Andina S.A.

#### **4. JUSTIFICACIÓN**

La implementación de inteligencia artificial en los procesos contables puede transformar significativamente la forma en que las empresas gestionan y utilizan la información financiera. Para PIL Andina S.A., una empresa con una operación compleja y una necesidad constante de precisión en la información contable, la integración de IA representa una oportunidad para mejorar la calidad de los datos, optimizar los procesos y tomar decisiones más informadas. Este estudio es relevante para comprender cómo la IA puede ser un factor clave en la gestión empresarial y ofrecer recomendaciones para maximizar sus beneficios.

##### **4.1. JUSTIFICACION ACADEMICA**

La presente justificación académica busca analizar el potencial de la inteligencia artificial (IA) gerencial en la transformación de los procesos de gestión de la información contable en PIL Andina S.A., con el objetivo de optimizar la toma de decisiones estratégicas. La implementación de soluciones basadas en IA permitiría a la empresa obtener una ventaja competitiva al mejorar la eficiencia, la precisión y la velocidad en el análisis de grandes volúmenes de datos contables.

**Evolución de la Contabilidad:** La contabilidad ha evolucionado de ser una función meramente registral a convertirse en una herramienta estratégica para la toma de decisiones. La creciente complejidad del entorno empresarial y la disponibilidad de grandes cantidades de datos han generado la necesidad de contar con herramientas analíticas más sofisticadas.

**Potencial de la IA:** La IA, en particular el aprendizaje automático y el procesamiento del lenguaje natural, ofrece un conjunto de herramientas que pueden revolucionar la forma en que las empresas gestionan su información contable. Estas tecnologías permiten:

**Automatización de tareas:** La IA puede automatizar tareas repetitivas y rutinarias, liberando a los profesionales contables para que se enfoquen en actividades de mayor valor agregado.

**Análisis predictivo:** Los modelos de IA pueden identificar patrones y tendencias en los datos contables, lo que permite realizar predicciones más precisas sobre el desempeño futuro de la empresa.

**Descubrimiento de insights:** La IA puede descubrir relaciones ocultas en los datos contables que pueden ser difíciles de identificar mediante análisis tradicionales.

**Impacto en la Toma de Decisiones:** Al proporcionar información más precisa y oportuna, la IA puede mejorar significativamente la calidad de la toma de decisiones en todos los niveles de la organización. Los directivos podrán contar con una visión más clara del estado financiero de la empresa y tomar decisiones más estratégicas y basadas en datos.

#### **4.2. JUSTIFICACIÓN PRÁCTICA PARA PIL ANDINA S.A.**

- Optimización de Procesos: La implementación de soluciones de IA puede automatizar procesos como la conciliación bancaria, la generación de informes financieros y la detección de fraudes, lo que reducirá los costos operativos y aumentará la eficiencia.
- Mejora de la Precisión: Los algoritmos de IA pueden identificar errores y anomalías en los datos contables con mayor precisión que los métodos tradicionales, lo que garantizará la fiabilidad de la información financiera.

- Toma de Decisiones Basada en Datos: Al analizar grandes volúmenes de datos contables, la IA puede identificar oportunidades de mejora, optimizar la gestión de inventario y mejorar la rentabilidad de los productos.
- Ventaja Competitiva: La implementación de soluciones de IA permitirá a PIL Andina S.A. diferenciarse de sus competidores al contar con una mayor capacidad analítica y una toma de decisiones más ágil.

### **4.3. JUSTIFICACION PROFESIONAL**

En el contexto empresarial actual, la inteligencia artificial (IA) se ha convertido en una herramienta crucial para mejorar la eficiencia y precisión en la gestión de la información contable. PIL Andina S.A., una empresa con una sólida trayectoria en el sector, enfrenta el desafío de optimizar su toma de decisiones a través del uso estratégico de tecnologías avanzadas. Este documento justifica la incorporación de la IA gerencial en el manejo de la información contable de la empresa, destacando sus beneficios para la toma de decisiones y la competitividad empresarial.

PIL Andina S.A. opera en un entorno dinámico donde la capacidad de tomar decisiones informadas y oportunas es esencial para mantener su competitividad. La gestión eficiente de la información contable es clave para proporcionar una visión clara de la situación financiera de la empresa. Sin embargo, la complejidad y el volumen de datos contables pueden superar las capacidades de análisis tradicionales, llevando a la necesidad de soluciones más avanzadas.

La IA gerencial, mediante la implementación de sistemas avanzados de análisis de datos y aprendizaje automático, puede transformar significativamente la manera en que se maneja la información contable en PIL Andina S.A. A continuación, se detallan los principales impactos:



## **Mejora en la Precisión de los Datos**

La IA permite una mayor precisión en el procesamiento de datos contables al automatizar la captura y clasificación de información. Algoritmos avanzados pueden detectar errores y anomalías en los registros contables que podrían pasar desapercibidos mediante métodos manuales. Esto asegura que la información utilizada para la toma de decisiones sea más precisa y confiable.

## **Análisis Predictivo y Toma de Decisiones Estratégicas**

Los sistemas de IA pueden realizar análisis predictivos basados en grandes volúmenes de datos históricos y actuales. Esto proporciona a PIL Andina S.A. la capacidad de prever tendencias financieras, anticipar riesgos y oportunidades, y ajustar estrategias con base en predicciones informadas. Este análisis predictivo es esencial para una toma de decisiones proactiva y estratégica.

## **Reducción de Tiempos de Procesamiento**

La automatización de procesos contables mediante IA reduce significativamente el tiempo requerido para la recopilación, procesamiento y análisis de datos. Esto no solo aumenta la eficiencia operativa, sino que también libera a los empleados para que se concentren en tareas de mayor valor agregado, como el análisis estratégico y la planificación financiera.

## **Detección de Fraudes y Anomalías**

La IA puede identificar patrones inusuales y señales de posibles fraudes en las transacciones financieras. Mediante técnicas avanzadas de detección de anomalías y aprendizaje automático, los sistemas de IA pueden alertar sobre posibles irregularidades en tiempo real, lo que mejora la seguridad financiera de la

empresa.

## **Personalización de Informes y Recomendaciones**

La IA permite la generación de informes contables personalizados y la creación de recomendaciones basadas en el análisis de datos específicos de la empresa. Esto facilita a los directivos y responsables financieros de PIL Andina S.A. obtener información relevante y adaptada a sus necesidades particulares, mejorando así la calidad y pertinencia de la información utilizada en la toma de decisiones.

### **5. ALCANCE**

El alcance de esta monografía se centra en la evaluación del impacto de la inteligencia artificial gerencial en la información contable dentro de PIL Andina S.A. El estudio abordará la implementación de tecnologías de IA específicas en los procesos contables de la empresa, los beneficios obtenidos, los desafíos encontrados, y el efecto general en la toma de decisiones. Se analizarán datos y casos relevantes desde la implementación de IA hasta el presente, con una perspectiva orientada a las prácticas contables y gerenciales actuales.

### **6. ASPECTOS METODOLOGICOS**

#### **6.1. TIPO DE INVESTIGACION**

Para abordar el impacto de la inteligencia artificial (IA) gerencial en la información contable de PIL Andina S.A. y su efecto en la toma de decisiones, es crucial seleccionar un tipo de investigación que permita una comprensión profunda y precisa del tema. A continuación, te presento varios enfoques de investigación adecuados, que puedes adaptar según el alcance y objetivos específicos de tu estudio:

### **6.1.1. Investigación Descriptiva**

**Objetivo:** Explorar y describir cómo la IA gerencial afecta la información contable en PIL Andina S.A., incluyendo las herramientas utilizadas, procesos implementados y cambios observados en la toma de decisiones.

**Metodología:**

**Recolección de Datos:** Entrevistas con personal contable y gerencial, análisis de documentación interna, y observación directa de los procesos.

**Análisis:** Descripción de cómo se implementa la IA, cuáles son las herramientas utilizadas, y los cambios en los procesos y resultados contables.

**Beneficios:**

Proporciona un entendimiento claro y detallado del impacto real de la IA en la empresa.

Identifica prácticas y herramientas específicas que se están utilizando.

### **6.1.2. Investigación Correlacional**

**Objetivo:** Analizar la relación entre la implementación de la IA gerencial y los cambios en la calidad y eficiencia de la información contable, así como en la toma de decisiones en PIL Andina S.A.

**Metodología:**

**Recolección de Datos:** Encuestas a empleados y directivos sobre la percepción de la IA y la calidad de la información contable, así como la eficacia en la toma de decisiones.

**Análisis:** Uso de estadísticas para determinar si hay una correlación significativa entre el uso de IA y mejoras en las métricas contables y de toma de decisiones.

**Beneficios:**

Permite identificar la existencia y la magnitud de la relación entre IA y mejoras en la información contable y toma de decisiones.

Ofrece evidencia cuantitativa sobre el impacto de la IA.

### **6.1.3. Investigación Causal**

**Objetivo:** Determinar si la implementación de la IA gerencial causa mejoras en la precisión de la información contable y en la eficacia de la toma de decisiones en PIL Andina S.A.

**Metodología:**

**Recolección de Datos:** Estudios de caso antes y después de la implementación de la IA, análisis de resultados financieros y operativos, y comparación con empresas similares sin IA.

**Análisis:** Métodos experimentales o cuasi-experimentales para establecer la relación de causa y efecto entre la implementación de IA y las mejoras observadas.

**Beneficios:**

Proporciona evidencia sólida sobre la efectividad de la IA en mejorar los procesos contables y de toma de decisiones.

Identifica claramente los efectos causales y no solo las asociaciones.

#### 6.1.4. Investigación Aplicada

**Objetivo:** Desarrollar y evaluar soluciones prácticas para la integración y optimización de la IA en la información contable de PIL Andina S.A.

**Metodología:**

**Recolección de Datos:** Desarrollo de prototipos o implementaciones piloto de IA, pruebas en un entorno controlado, y evaluación de resultados.

**Análisis:** Estudio de casos y pruebas de campo para medir el impacto de las soluciones propuestas en la calidad de la información contable y la toma de decisiones.

**Beneficios:**

Ofrece soluciones prácticas basadas en la investigación aplicada directamente a los desafíos específicos de PIL Andina S.A.

Facilita la implementación y ajuste de herramientas de IA para maximizar los beneficios.

#### 6.1.5. Investigación Exploratoria

**Objetivo:** Investigar el uso emergente de la IA en la gestión contable y su potencial impacto en empresas similares a PIL Andina S.A., para identificar áreas de oportunidad y posibles beneficios.

**Metodología:**

**Recolección de Datos:** Revisión de literatura sobre el uso de IA en contabilidad, entrevistas con expertos en IA y contabilidad, y análisis de casos de estudio de otras

empresas.

**Análisis:** Identificación de tendencias, desafíos, y oportunidades basadas en la experiencia y estudios previos.

**Beneficios:**

Proporciona una visión general y perspectiva sobre las tendencias emergentes y las mejores prácticas en la integración de IA en la contabilidad.

Ayuda a PIL Andina S.A. a anticipar y prepararse para futuros desarrollos en el uso de IA.

## **6.2. TIPO DE DISEÑO DE INVESTIGACION**

Para investigar el impacto de la inteligencia artificial (IA) gerencial en la información contable de PIL Andina S.A. y cómo facilita la toma de decisiones, es fundamental elegir un diseño de investigación que permita evaluar de manera precisa y comprensible el efecto de la IA en la calidad de la información contable y el proceso de toma de decisiones. A continuación, se describen los tipos de diseño de investigación más apropiados para este estudio:

**Diseño Experimental Descripción:**

Este diseño implica la manipulación de variables para observar los efectos en otras variables. En el contexto de la IA gerencial, se podrían realizar experimentos controlados para evaluar cómo diferentes configuraciones o tipos de herramientas de IA afectan la calidad de la información contable y la toma de decisiones.

**Aplicación:**

**Grupo Experimental:** Implementar una solución de IA gerencial en un entorno

controlado o en una parte específica de la empresa.

**Grupo de Control:** Comparar con una sección de la empresa que no utilice la IA o que utilice métodos tradicionales.

**Ventajas:**

Permite establecer relaciones causales entre la implementación de la IA y los cambios observados.

Ofrece una evidencia sólida sobre el impacto de la IA.

**Desventajas:**

Puede ser complejo y costoso de implementar.

La manipulación de variables puede ser limitada en un entorno real.

**Diseño Cuasi-Experimental Descripción:**

Similar al diseño experimental, pero sin la asignación aleatoria de grupos. En este caso, se puede comparar la información contable y la toma de decisiones en diferentes periodos, antes y después de la implementación de la IA.

**Aplicación:**

**Pre-Test/Post-Test:** Evaluar la calidad de la información contable y la eficacia en la toma de decisiones antes y después de la implementación de la IA en PIL Andina S.A.

**Ventajas:**

Más flexible y aplicable a contextos del mundo real donde la asignación aleatoria

no es posible.

Proporciona evidencia sobre el impacto de la IA a lo largo del tiempo.

**Desventajas:**

Menos control sobre variables externas que podrían influir en los resultados.

La falta de aleatorización puede limitar la validez de las conclusiones.

**Diseño de Estudio de Caso Descripción:**

Se centra en un análisis profundo y detallado de un caso específico (PIL Andina S.A.) para entender cómo la IA afecta la información contable y la toma de decisiones.

**Aplicación:**

**Estudio de Caso Único:** Analizar la implementación de la IA en PIL Andina S.A., observando en detalle los cambios en la información contable y la toma de decisiones.

**Ventajas:**

Ofrece una comprensión detallada y contextualizada del impacto de la IA en la empresa.

Permite explorar en profundidad las prácticas y resultados específicos de la implementación de IA.

**Desventajas:**

Los resultados pueden ser menos generalizables a otras empresas o contextos.

Dependencia de la disponibilidad de datos y la cooperación de la empresa.



**Diseño Correlacional Descripción:**

Analiza la relación entre la implementación de la IA y los cambios en la calidad de la información contable y la toma de decisiones, sin manipular variables.

**Aplicación:**

**Análisis de Correlaciones:** Medir la relación entre el uso de la IA y las mejoras en la precisión de los datos contables y la efectividad en la toma de decisiones mediante encuestas, entrevistas y análisis de datos contables.

**Ventajas:**

Permite identificar asociaciones y patrones entre el uso de IA y los resultados observados.

Es menos intrusivo y costoso que los diseños experimentales.

**Desventajas:**

No establece causalidad, solo asociaciones.

La interpretación de los resultados puede verse afectada por variables externas no controladas.

**Diseño Descriptivo Descripción:**

Se enfoca en describir el uso de la IA en la gestión contable y cómo esta influencia el proceso de toma de decisiones, sin intervención directa o manipulación de variables.

**Aplicación:**

**Análisis Descriptivo:** Recopilar datos sobre las prácticas actuales de uso de

IA en la información contable y su percepción por parte de los empleados y directivos de PIL Andina S.A.

**Ventajas:**

Proporciona una visión clara de los procesos y herramientas utilizadas.

Útil para establecer una base para investigaciones futuras.

**Desventajas:**

No permite hacer inferencias sobre la causalidad.

Puede no captar todos los factores que influyen en la toma de decisiones.

### **6.3. DELIMITACION TEMPORAL DEL ESTUDIO**

Este periodo abarca desde el momento en que PIL Andina S.A. comienza a implementar la inteligencia artificial gerencial en su gestión contable hasta la finalización de la implementación. Es fundamental para observar las primeras etapas del impacto de la IA en los procesos contables y en la toma de decisiones.

## **7. MARCO TEORICO**

### **7.1. INTELIGENCIA ARTIFICIAL**

La inteligencia artificial (IA) se refiere a la simulación de procesos de inteligencia humana por parte de sistemas computacionales. Esto incluye el aprendizaje automático, el procesamiento del lenguaje natural, la percepción visual, y mucho más. La IA puede ser tan simple como un algoritmo que clasifica correos electrónicos como spam o tan compleja como un sistema que puede aprender y adaptarse en tiempo real.

Para tener una definición clara sobre que es la inteligencia artificial algunos autores mencionan lo siguiente:

**Alan Turing (1950):**

Turing, un pionero en la informática y la IA, definió la inteligencia artificial de manera implícita a través de su prueba de Turing. En su artículo "Computing Machinery and Intelligence", planteó la pregunta "¿Pueden las máquinas pensar?" y sugirió que, si una máquina puede engañar a un humano en una conversación a través de un test de Turing, se podría considerar que la máquina es inteligente.

**John McCarthy (1956):**

McCarthy, quien acuñó el término "inteligencia artificial", definió la IA como "la ciencia y la ingeniería de hacer máquinas inteligentes, especialmente programas de cómputo inteligentes". En su famosa conferencia de 1956, McCarthy y sus colegas plantearon la idea de que "todo aspecto del aprendizaje o cualquier otra característica de la inteligencia puede, en principio, describirse de manera tan precisa que una máquina pueda ser construida para simularlo".

**Stuart Russell y Peter Norvig (2010):**

En su libro "Artificial Intelligence: A Modern Approach", Russell y Norvig definen la IA como "el estudio de los agentes inteligentes". En su enfoque, los agentes inteligentes son sistemas que perciben su entorno y toman decisiones para maximizar su rendimiento en una tarea específica. Esta definición es amplia y abarca diferentes enfoques y metodologías dentro del campo de la IA.

**Nick Bostrom (2014):**

En su libro "Superintelligence: Paths, Dangers, Strategies", Bostrom define la IA en

términos de su potencial futuro: “La inteligencia artificial es un campo de investigación en el que el objetivo es desarrollar sistemas que puedan realizar tareas que normalmente requieren inteligencia humana”. Bostrom se enfoca en las implicaciones y riesgos asociados con la IA avanzada y la posibilidad de alcanzar una superinteligencia.

### **Judea Pearl (2018):**

Pearl, un experto en el campo del aprendizaje automático y la causalidad, define la IA como “el campo que intenta entender la forma en que el conocimiento y la inteligencia pueden ser representados y utilizados por las máquinas para resolver problemas”. Su enfoque se centra en cómo la IA puede utilizar el razonamiento causal y el aprendizaje para imitar la inteligencia humana.

Cada definición refleja diferentes aspectos del campo y su evolución, desde sus fundamentos históricos hasta las preocupaciones contemporáneas sobre el impacto futuro de la IA.

## **7.2. TIPOS DE INTELIGENCIA ARTIFICIAL**

La inteligencia artificial (IA) se puede clasificar de varias maneras dependiendo del enfoque que se utilice. Aquí te presento las clasificaciones más comunes:

### **Según el nivel de capacidad**

#### **IA Débil (o IA Estrecha)**

**Definición:** Diseñada para realizar tareas específicas y limitadas. No tiene consciencia ni comprensión general. Ejemplos incluyen asistentes virtuales como Siri y Alexa, sistemas de recomendación en plataformas de streaming, y chatbots.

**Características:** Capaz de manejar una sola tarea, no puede realizar otras tareas fuera de su programación específica.

### **IA General (o IA Fuerte)**

**Definición:** Una forma de IA que posee la capacidad de entender, aprender y aplicar conocimientos en una variedad de dominios de manera similar a un ser humano. Aún no hemos alcanzado este tipo de IA.

**Características:** Puede realizar cualquier tarea cognitiva que un humano pueda hacer, adaptándose a diferentes situaciones y contextos.

### **IA Superinteligente**

**Definición:** Una forma teórica de IA que supera la inteligencia humana en todos los aspectos, desde la creatividad hasta la toma de decisiones. Este tipo de IA es aún especulativo y plantea desafíos éticos y de seguridad significativos.

**Características:** Tendría habilidades y capacidades muy superiores a las de cualquier ser humano.

## **Según el Método de Funcionamiento**

### **IA Basada en Reglas**

**Definición:** Utiliza un conjunto de reglas predefinidas para tomar decisiones o resolver problemas. Los sistemas expertos son un ejemplo típico, donde las decisiones se basan en un conjunto de reglas codificadas por expertos en el dominio.

**Características:** Basada en lógica y programación explícita; no aprende ni se adapta automáticamente.

## **IA Basada en Aprendizaje Automático (Machine Learning)**

**Definición:** Utiliza algoritmos para analizar datos, aprender de ellos y mejorar su desempeño en tareas específicas sin ser programada explícitamente para cada tarea.

**Características:** Incluye técnicas como el aprendizaje supervisado, no supervisado, y por refuerzo. Ejemplos incluyen sistemas de reconocimiento de imágenes y procesamiento del lenguaje natural.

## **IA Basada en Redes Neuronales Artificiales**

**Definición:** Utiliza estructuras inspiradas en el cerebro humano para procesar datos y hacer predicciones. Las redes neuronales profundas, o deep learning, son un ejemplo avanzado de este enfoque.

**Características:** Capaz de manejar grandes volúmenes de datos y aprender representaciones complejas.

## **IA Basada en Lógica Difusa**

**Definición:** Utiliza lógica difusa en lugar de lógica binaria (verdadero/falso) para manejar incertidumbre y vaguedad en la toma de decisiones.

**Características:** Permite la modelación de situaciones con información imprecisa o incierta.

## **Según la Capacidad de Interacción**

### **IA Reactiva**

**Definición:** Responde a estímulos de manera directa, sin memoria ni experiencia pasada. No tiene capacidad para aprender de interacciones previas.

**Características:** Ejemplo: el programa de ajedrez Deep Blue de IBM.

### **IA con Memoria Limitada**

**Definición:** Tiene la capacidad de utilizar experiencias pasadas para tomar decisiones. Aún así, la memoria es limitada y el sistema no tiene una comprensión continua.

**Características:** Ejemplo: sistemas de recomendaciones y algunos asistentes virtuales que pueden recordar datos limitados sobre el usuario.

### **IA con Teoría de la Mente**

**Definición:** Este tipo de IA aún es teórico y se refiere a sistemas que podrían entender y simular emociones, creencias y pensamientos humanos.

**Características:** Aún en desarrollo, con implicaciones significativas para la interacción humana con la IA.

### **IA Autoconsciente**

**Definición:** En esta etapa avanzada y teórica, la IA sería consciente de sí misma y tendría un sentido de identidad.

**Características:** No existe actualmente; plantea grandes preguntas filosóficas y éticas.

Estas clasificaciones nos ayudan a entender los diferentes enfoques y niveles de sofisticación dentro del campo de la IA, y cómo estos pueden aplicarse en diferentes contextos y tecnología.

### 7.3. RAMAS DE LA INTELIGENCIA ARTIFICIAL

Existen un gran número de ramas dentro de la inteligencia artificial que nos facilitan nuestro día a día. En la mayoría de los casos, desconocemos que existe un sistema informático que trabaja detrás de acciones tan cotidianas como buscar en Internet. Por eso, vamos a separar y aprender cuáles son las ramas de la inteligencia artificial y qué tarea desarrolla cada una de ella.

He aquí las **ramas de la inteligencia artificial** más comunes que utilizamos en nuestra vida diaria.

#### a) Aprendizaje automático: Machine Learning (ML)

El **Machine Learning** se trata de una rama de la informática de la IA que utiliza datos históricos para entrenar algoritmos de aprendizaje automático. Tras un cierto tiempo de entrenamiento, estos algoritmos mejoran su rendimiento y logran el objetivo de optimizar el proceso. muchas tecnologías de IA se basan en el **aprendizaje automático**.

#### b) Aprendizaje profundo: Deep Learning

El **deep learning** Se trata de una rama compleja del ML. El objetivo es construir y entrenar redes neuronales multicapa. El objetivo de estas redes es ordenar y clasificar los datos y encontrar anomalías en sus patrones.

#### c) Redes neuronales: Neural Networks

Las redes neuronales son **algoritmos** de aprendizaje automático, modelos computacionales diseñados para funcionar como las neuronas del cerebro humano. Se entrenan con un conjunto específico de datos y se utilizan para adivinar la respuesta a una consulta. Si se produce un error, la red neuronal ajusta el proceso



y lo repite hasta que se reduce el nivel de error. Esto es similar a la regresión estadística.

#### **d) El Procesamiento del lenguaje natural: Natural Language Processing**

El procesamiento del lenguaje natural es una rama de la IA que se refiere a la capacidad de una máquina para entender el habla humana o las palabras impresas, a diferencia de un ordenador que entiende un lenguaje de programación. Esta tecnología es utilizada por chatbots, asistentes digitales virtuales y motores de búsqueda para filtrar el spam.

#### **e) Chatbots**

Un programa informático que utiliza un conjunto de reglas para conversar con los humanos a través de una interfaz en línea. Los **chatbots** se basan cada vez más en la IA y utilizan la Natural Language Processing para imitar la conversación humana.

### **7.4. VENTAJAS Y RIESGOS DE LA IMPLEMENTACION DE LA INTELIGENCIA ARTIFICIAL**

La implementación de inteligencia artificial (IA) en empresas y organizaciones puede generar importantes oportunidades de ventas y beneficios, pero también presenta riesgos que deben ser gestionados cuidadosamente. A continuación, se desglosan los principales aspectos de ventas y riesgos asociados con la implementación de IA.

## **Ventas y Beneficios de la Implementación de IA**

### **Aumento de la Eficiencia Operativa**

**Beneficio:** La IA puede automatizar tareas repetitivas y optimizar procesos, reduciendo costos operativos y mejorando la eficiencia. Por ejemplo, los sistemas de IA pueden gestionar inventarios, procesar transacciones y realizar análisis de datos más rápidamente que los humanos.

**Ejemplo:** Un sistema de IA en logística puede optimizar las rutas de entrega, reduciendo el tiempo y costo asociado al transporte.

### **Mejora en la Toma de Decisiones**

**Beneficio:** La IA proporciona análisis y predicciones basadas en grandes volúmenes de datos, lo que permite a las empresas tomar decisiones más informadas y basadas en datos en lugar de intuiciones.

**Ejemplo:** Algoritmos de machine learning pueden prever tendencias de ventas y ajustar estrategias de marketing en tiempo real.

### **Personalización y Experiencia del Cliente**

**Beneficio:** La IA puede analizar datos de clientes para ofrecer experiencias personalizadas, mejorar la satisfacción y fidelidad del cliente.

**Ejemplo:** Recomendaciones personalizadas en plataformas de e-commerce basadas en el historial de compras y navegación de los usuarios.

## **Innovación en Productos y Servicios**

**Beneficio:** La IA permite desarrollar nuevos productos y servicios innovadores que antes no eran posibles. Esto puede abrir nuevas líneas de negocio y oportunidades de ingresos.

**Ejemplo:** Aplicaciones de IA en el sector salud para diagnósticos tempranos y tratamientos personalizados.

## **Ventaja Competitiva**

**Beneficio:** Implementar IA puede proporcionar una ventaja competitiva significativa al estar a la vanguardia de la tecnología y ofrecer servicios más eficientes o de mayor calidad.

**Ejemplo:** Empresas que utilizan IA para optimizar la cadena de suministro pueden reducir costos y mejorar la rapidez de entrega en comparación con competidores.

## **Riesgos de la Implementación de IA**

### **Riesgos de Privacidad y Seguridad**

**Riesgo:** La implementación de IA puede implicar la recopilación y almacenamiento de grandes cantidades de datos personales. Esto puede plantear riesgos en términos de privacidad y seguridad de los datos.

**Mitigación:** Implementar medidas robustas de seguridad de datos y cumplir con regulaciones de privacidad como el GDPR.

## **Desafíos Éticos y de Transparencia**

**Riesgo:** La IA puede tomar decisiones que afectan a las personas sin una comprensión completa de los criterios utilizados para esas decisiones. Esto puede llevar a problemas éticos, como sesgos algorítmicos.

**Mitigación:** Asegurar la transparencia en los algoritmos y aplicar auditorías éticas para revisar y mitigar los sesgos.

## **Dependencia de Tecnología**

**Riesgo:** La dependencia excesiva de sistemas basados en IA puede hacer que las organizaciones sean vulnerables a fallos técnicos o problemas con la tecnología.

**Mitigación:** Mantener un equilibrio entre la automatización y el control humano, y contar con planes de contingencia para fallos técnicos.

## **Impacto en el Empleo**

**Riesgo:** La automatización impulsada por IA puede llevar a la reducción de empleos en ciertas áreas, generando preocupaciones sobre el impacto social y económico en los trabajadores.

**Mitigación:** Invertir en programas de reentrenamiento y desarrollo profesional para ayudar a los empleados a adaptarse a nuevos roles y habilidades.

## **Costos de Implementación y Mantenimiento**

**Riesgo:** Los costos asociados con la implementación de sistemas de IA pueden ser significativos, incluyendo el desarrollo, la integración, y el mantenimiento continuo.

**Mitigación:** Realizar un análisis de costo-beneficio detallado y considerar soluciones escalables que puedan adaptarse al presupuesto y necesidades a largo plazo.

### **Problemas de Interoperabilidad**

**Riesgo:** Los sistemas de IA pueden no integrarse bien con las infraestructuras tecnológicas existentes, lo que puede llevar a problemas de compatibilidad y funcionalidad.

**Mitigación:** Asegurar que la implementación de IA considere la interoperabilidad con los sistemas existentes y realizar pruebas exhaustivas.

## **7.5. IMPACTO**

El impacto es un concepto muy amplio que abarca diferentes ámbitos, por ello se recurre a diferentes definiciones de los siguientes autores para entenderlo mejor:

Desde el punto de vista de (Tognola 2022) impacto es “el estado resultante en dimensiones o variables de interés generados por una intervención cuyas características específicas es la dimensión que se cree que el impacto será generado o que la intervención busque impactar”, el impacto puede ser social, ambiental, económico y político.

De igual manera (Roche 2024) alude que el impacto es el cambio o cambios significativos o duraderos en la vida de las personas, producidos por una acción específica o una serie de acciones.

En suma, se puede decir que el impacto es el resultado de la implementación de un cambio específico que tiene repercusión en el sujeto donde ocurrió el cambio

donde en el futuro se obtienen diferentes consecuencias, existen diferentes tipos de impactos las cuales las principales son la siguiente:

7.5.1. Impacto intencional

7.5.2. Impacto no intencional

## **7.6. EL IMPACTO DE LA INTELIGENCIA ARTIFICIAL GERENCIAL EN LA INFORMACION CONTABLE**

La inteligencia artificial (IA) está revolucionando todos los sectores, y la contabilidad no es la excepción. La IA gerencial, en particular, está transformando la forma en que las empresas recolectan, analizan y utilizan la información contable.

## **7.7. LA INTELIGENCIA ARTIFICIAL GERENCIAL**

La IA gerencial se refiere a la aplicación de algoritmos de aprendizaje automático y otras técnicas de IA para apoyar la toma de decisiones a nivel gerencial. En el contexto contable, esto implica utilizar la IA para automatizar tareas, analizar grandes volúmenes de datos y generar insights valiosos para la gestión financiera.

## **7.8. IMPACTO DE LA IA EN LA INFORMACIÓN CONTABLE**

La IA está teniendo un profundo impacto en la información contable de diversas maneras:

### **Automatización de Tareas Repetitivas:**

Procesamiento de facturas: La IA puede extraer información de facturas y registrarla automáticamente en el sistema contable.

Conciliación bancaria: La IA puede comparar automáticamente los extractos

bancarios con los registros internos y detectar discrepancias.

Cierre contable: La IA puede automatizar muchas de las tareas manuales involucradas en el cierre contable, como la recopilación de datos y la generación de informes.

### **Análisis Predictivo:**

Pronósticos financieros: La IA puede analizar datos históricos y actuales para predecir futuras tendencias financieras, como los ingresos, los costos y el flujo de caja.

Detección de fraudes: Los algoritmos de IA pueden identificar patrones inusuales en los datos contables que podrían indicar actividades fraudulentas.

### **Mejora de la Toma de Decisiones:**

Análisis de datos en tiempo real: La IA permite a los gerentes acceder a información financiera actualizada en tiempo real, lo que les facilita tomar decisiones más informadas.

Identificación de oportunidades: La IA puede identificar nuevas oportunidades de negocio al analizar grandes volúmenes de datos y detectar patrones ocultos.

### **Personalización de Informes:**

La IA puede generar informes personalizados para cada usuario, adaptando la información a sus necesidades específicas.

## 7.9. BENEFICIOS DE LA IA EN LA CONTABILIDAD

- **Mayor eficiencia:** Automatización de tareas repetitivas y reducción de errores manuales.
- **Mejor precisión:** Análisis de grandes volúmenes de datos con mayor precisión y rapidez.
- **Mayor agilidad:** Toma de decisiones más rápida y basada en datos en tiempo real.
- **Mayor insight:** Identificación de tendencias y patrones ocultos en los datos.
- **Reducción de costos:** Optimización de procesos y reducción de la necesidad de mano de obra.

## 7.10. DESAFÍOS Y CONSIDERACIONES

**Calidad de los datos:** La calidad de los datos utilizados para entrenar los modelos de IA es crucial para obtener resultados precisos.

**Seguridad de los datos:** Es importante proteger los datos contables de accesos no autorizados y garantizar la privacidad de la información.

**Transformación cultural:** La implementación de la IA requiere un cambio cultural en las organizaciones, ya que los empleados deben adaptarse a nuevas formas de trabajar.

## 7.11. TOMA DE DECISIONES Y DECISIONES GERENCIALES

La toma de decisiones es un proceso fundamental en cualquier ámbito, especialmente en el gerencial. A continuación, te presento algunas definiciones clave de estos conceptos, respaldadas por diversos autores:



### **Toma de Decisiones Herbert A. Simon (1960)**

**Definición:** Herbert Simon, en su obra "Administrative Behavior", define la toma de decisiones como el proceso mediante el cual se selecciona una opción entre varias alternativas disponibles, basado en la racionalidad limitada de los individuos. Simon destaca que las decisiones se toman bajo condiciones de incertidumbre y limitaciones cognitivas.

### **James March y Herbert Simon (1993)**

**Definición:** En "Organizations", March y Simon describen la toma de decisiones como un proceso que involucra la identificación de alternativas, la evaluación de cada una y la selección de la mejor opción basada en criterios predefinidos. También introducen el concepto de "satisfacción" como la búsqueda de una solución que sea lo suficientemente buena en lugar de la óptima.

### **Gary Klein (1998)**

**Definición:** En "Sources of Power: How People Make Decisions", Gary Klein define la toma de decisiones como un proceso que, en situaciones de alta presión, se basa en el reconocimiento de patrones y la experiencia previa en lugar de seguir procedimientos sistemáticos. Klein introduce el concepto de "toma de decisiones natural", donde las personas toman decisiones rápidas basadas en intuiciones y experiencias.

### **Decisiones Gerenciales Peter Drucker (1974)**

**Definición:** Peter Drucker, en "Management: Tasks, Responsibilities, Practices", define las decisiones gerenciales como el proceso de tomar decisiones estratégicas y operativas que afectan el futuro de la organización. Drucker enfatiza la importancia de las decisiones en la definición de la dirección y las prioridades de la

empresa.

### **Henry Mintzberg (1973)**

**Definición:** En "The Nature of Managerial Work", Henry Mintzberg describe las decisiones gerenciales como un componente central del trabajo de los gerentes, que implica la toma de decisiones tácticas y estratégicas basadas en el análisis de información y la experiencia. Mintzberg destaca la importancia de la planificación y el control en la toma de decisiones gerenciales.

### **James A. F. Stoner y Edward Freeman (1989)**

**Definición:** En "Management", Stoner y Freeman definen las decisiones gerenciales como el proceso de identificar problemas y oportunidades, desarrollar y evaluar alternativas, y seleccionar las opciones que mejor alineen con los objetivos organizacionales. Subrayan el papel crítico de las decisiones en la dirección y el éxito de las organizaciones.

## **7.12. RELACION DE LA IA CON LA TOMA DE DECISIONES GERENCIALES**

La inteligencia artificial (IA) está transformando la toma de decisiones gerenciales al ofrecer herramientas y capacidades avanzadas que mejoran la calidad, velocidad y eficacia de las decisiones en las organizaciones. Aquí se exploran las principales formas en que la IA se relaciona con la toma de decisiones gerenciales:

### **Mejora del Análisis de Datos**

**Relación:** La IA permite el análisis de grandes volúmenes de datos de manera más rápida y precisa que los métodos tradicionales. Los algoritmos de machine learning pueden identificar patrones y tendencias ocultas que informan mejor las decisiones.

**Ejemplo:** Sistemas de IA que analizan datos de ventas y comportamiento del cliente para proporcionar previsiones de demanda más exactas.

### **Automatización de Procesos Decisionales**

**Relación:** La IA puede automatizar procesos decisionales rutinarios y operativos, liberando a los gerentes de tareas repetitivas y permitiéndoles centrarse en decisiones estratégicas.

**Ejemplo:** Software de gestión de inventarios basado en IA que ajusta automáticamente los niveles de stock y realiza pedidos de reposición basados en patrones de demanda.

### **Predicción y Modelado**

**Relación:** Los modelos predictivos impulsados por IA pueden prever tendencias y resultados futuros, proporcionando a los gerentes información valiosa para la planificación estratégica y la toma de decisiones proactiva.

**Ejemplo:** Algoritmos de análisis predictivo que estiman el impacto de diferentes estrategias de marketing en las ventas futuras.

### **Optimización de Recursos**

**Relación:** La IA ayuda a optimizar la asignación de recursos al analizar diversas variables y escenarios para recomendar la distribución más eficiente de los recursos.

**Ejemplo:** Herramientas de IA que optimizan la planificación de la producción y la logística para reducir costos y mejorar la eficiencia operativa.

## **Personalización de Estrategias**

**Relación:** La IA permite una personalización más precisa de estrategias y tácticas basadas en análisis detallados del comportamiento y preferencias de los clientes.

**Ejemplo:** Sistemas de recomendación basados en IA que ajustan las ofertas y promociones para maximizar la satisfacción del cliente y las ventas.

## **Gestión del Riesgo**

**Relación:** La IA ayuda a identificar y mitigar riesgos al analizar datos en tiempo real y detectar anomalías que podrían señalar problemas potenciales.

**Ejemplo:** Algoritmos de IA que monitorean transacciones financieras para detectar fraudes y prevenir pérdidas.

## **Apoyo a la Toma de Decisiones en Tiempo Real**

**Relación:** Las soluciones basadas en IA proporcionan información y recomendaciones en tiempo real, lo que permite a los gerentes tomar decisiones rápidas y basadas en datos actuales.

**Ejemplo:** Sistemas de IA en el mercado financiero que ofrecen recomendaciones de inversión en tiempo real basadas en el análisis de datos del mercado.

## **Simulación de Escenarios**

**Relación:** La IA permite la simulación de diferentes escenarios y el análisis de sus posibles impactos, ayudando a los gerentes a evaluar las consecuencias de diversas decisiones antes de implementarlas.

**Ejemplo:** Herramientas de simulación de negocios que modelan los efectos de

cambios en la estrategia de precios o en la estructura organizacional.

### **Mejora de la Comunicación y la Colaboración**

**Relación:** La IA facilita la comunicación y la colaboración entre equipos al proporcionar análisis coherentes y recomendaciones basadas en datos compartidos.

**Ejemplo:** Plataformas de IA que integran datos de diferentes departamentos para proporcionar una visión unificada y coherente para la toma de decisiones.

### **Reducción de Sesgos en la Toma de Decisiones**

**Relación:** La IA puede ayudar a reducir los sesgos humanos en la toma de decisiones al basar las recomendaciones en datos objetivos y análisis en lugar de intuiciones subjetivas.

**Ejemplo:** Sistemas de selección de personal basados en IA que evalúan candidatos basados en habilidades y competencias en lugar de prejuicios personales.

la IA transforma la toma de decisiones gerenciales al proporcionar análisis más profundos, automatizar procesos, optimizar recursos y ofrecer soporte en tiempo real. Esto permite a los gerentes tomar decisiones más informadas, eficientes y estratégicas, contribuyendo al éxito organizacional.

## 8. MARCO PRACTICO

### 8.1. EVALUAR LA CALIDAD DE LA INFORMACIÓN CONTABLE ANTES Y DESPUÉS DE LA IMPLEMENTACIÓN DE LA INTELIGENCIA ARTIFICIAL.

Evaluar la calidad de la información contable antes y después de la implementación de la inteligencia artificial (IA) es crucial para entender cómo la tecnología impacta en los procesos financieros. Aquí te presento una guía estructurada para realizar esta evaluación:

#### **Definición de Criterios de Calidad**

Antes de comenzar la evaluación, establece qué criterios utilizarás para medir la calidad de la información contable. Algunos criterios comunes son:

**Exactitud:** La información debe reflejar fielmente los eventos financieros.

**Integridad:** Todos los datos necesarios deben estar presentes y completos.

**Oportunidad:** La información debe estar disponible en el momento adecuado para la toma de decisiones.

**Consistencia:** La información debe ser coherente a lo largo del tiempo y entre diferentes informes.

**Relevancia:** La información debe ser útil para la toma de decisiones y la planificación.

#### **Evaluación Pre-Implementación**

Antes de introducir la IA, realiza una evaluación de la calidad de la información

contable actual:

**Auditoría de Datos:** Revisa registros contables, informes financieros y otros datos relevantes para identificar problemas de calidad.

**Encuestas y Entrevistas:** Habla con contadores, auditores y otros usuarios de la información contable para obtener su perspectiva sobre la calidad actual de los datos.

**Análisis de Errores:** Documenta los errores comunes en los informes financieros y los problemas encontrados durante el proceso de cierre contable.

### **Implementación de la Inteligencia Artificial**

Durante la implementación de IA, asegúrate de:

**Seleccionar Herramientas Adecuadas:** Elige tecnologías de IA que se alineen con las necesidades específicas de tu empresa, como el análisis predictivo, la automatización de procesos o la detección de fraudes.

**Capacitar al Personal:** Forma a los empleados en el uso de nuevas herramientas de IA y en la interpretación de los resultados generados.

**Integrar con Sistemas Existentes:** Asegúrate de que las soluciones de IA se integren sin problemas con los sistemas contables y financieros existentes.

### **Evaluación Post-Implementación**

Después de implementar la IA, realiza otra evaluación para medir el impacto en la calidad de la información contable:

**Comparación de Datos:** Compara los datos contables anteriores con los datos generados después de la implementación de la IA para identificar mejoras o problemas.

**Revisión de Informes:** Analiza la precisión y la relevancia de los informes financieros producidos con la ayuda de IA.

**Feedback del Personal:** Recoge opiniones de los usuarios sobre cómo la IA ha afectado su trabajo y la calidad de la información.

### **Análisis Comparativo**

Compara los resultados obtenidos en la evaluación pre y post-implementación:

**Mejoras Observadas:** Identifica las áreas donde la IA ha mejorado la exactitud, la integridad, la oportunidad, la consistencia y la relevancia de la información contable.

**Problemas Persistentes:** Señala cualquier área donde la calidad de la información no haya mejorado o haya empeorado.

**Impacto General:** Evalúa el impacto general de la IA en la eficiencia y la efectividad del proceso contable.

### **Recomendaciones y Ajustes**

Basado en tu análisis comparativo:

**Realiza Ajustes:** Si encuentras áreas de mejora, ajusta los procesos o las herramientas de IA según sea necesario.

**Optimiza el Uso de IA:** Explora nuevas funcionalidades o técnicas de IA que puedan mejorar aún más la calidad de la información contable.



## **Desarrolla Planes de Capacitación**

Si el feedback del personal indica la necesidad de más capacitación, organiza sesiones adicionales. Documentación y Reporte

Finalmente, documenta los hallazgos y prepara un informe detallado que incluya:

Descripción de los Criterios de Calidad Utilizados.

Resultados de la Evaluación Pre y Post-Implementación.

Comparaciones y Análisis.

Recomendaciones para Mejoras.

Este enfoque te permitirá obtener una visión clara del impacto de la IA en la calidad de la información contable y guiar futuras implementaciones y ajustes.

## **8.2. PROPUESTA PARA EVALUAR LA CALIDAD DE LA INFORMACIÓN CONTABLE ANTES Y DESPUÉS DE LA IMPLEMENTACIÓN DE LA INTELIGENCIA ARTIFICIAL**

Para evaluar la calidad de la información contable antes y después de la implementación de la inteligencia artificial (IA), puedes seguir un enfoque estructurado que te permita visualizar los resultados mediante gráficos. A continuación, te muestro cómo podrías organizar y representar los datos en gráficos pasteles.

### **Paso 1: Definir los Criterios de Calidad**

Utiliza los siguientes criterios para medir la calidad de la información contable:

Exactitud

Integridad

Oportunidad

Consistencia

Relevancia

## **Paso 2: Recolectar Datos**

Primero, debes recoger y analizar datos sobre la calidad de la información contable antes y después de implementar la IA. Supongamos que realizaste una encuesta o auditoría y obtuviste una evaluación en términos porcentuales para cada criterio.

### **Datos Simulados:**

#### **Antes de la Implementación de IA**

Exactitud: 60%

Integridad: 50%

Oportunidad: 55%

Consistencia: 45%

#### **Después de la Implementación de IA**

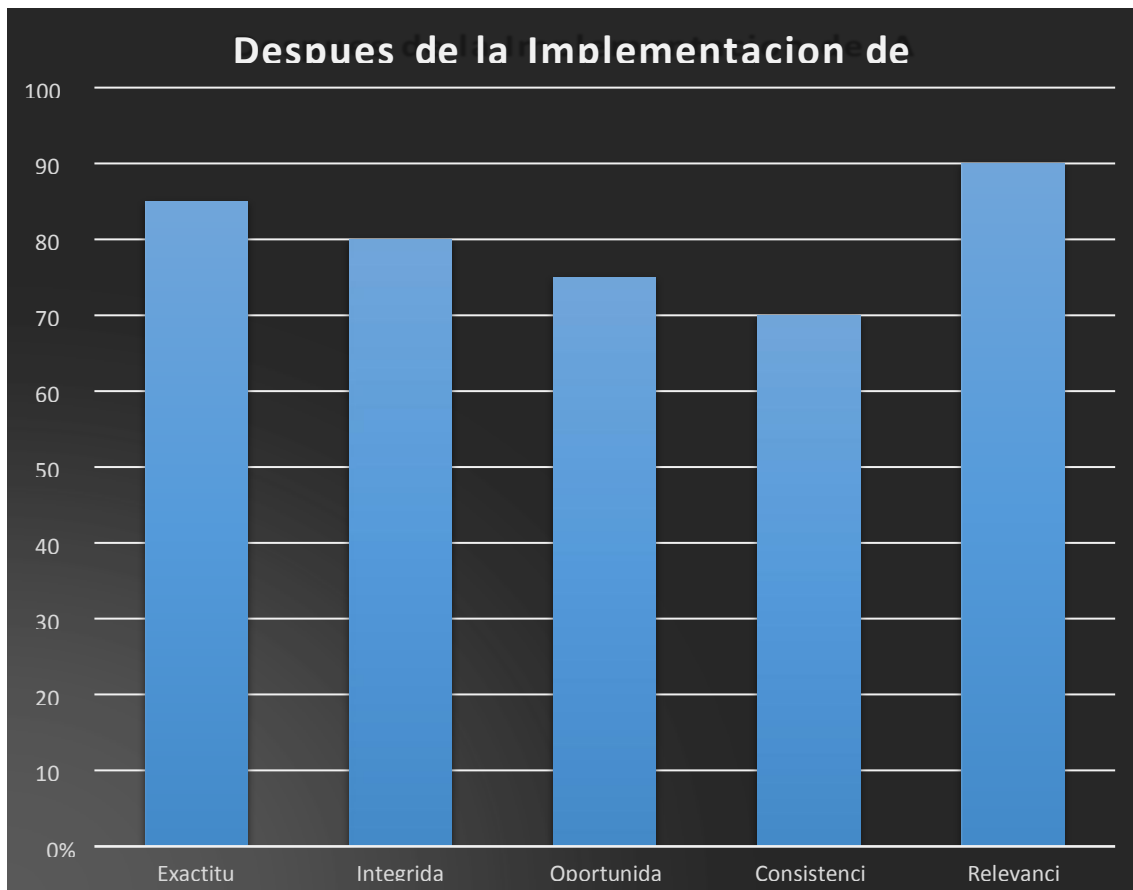
Exactitud: 85%

Integridad: 80%

Oportunidad: 75%

Consistencia: 70%

Relevancia: 90%



### 8.3. DETERMINAR EL GRADO DE AUTOMATIZACIÓN DE LOS PROCESOS CONTABLES GRACIAS A LA INTELIGENCIA ARTIFICIAL.

Determinar el grado de automatización de los procesos contables gracias a la inteligencia artificial (IA) implica evaluar cómo las herramientas y tecnologías de IA están siendo aplicadas para optimizar y automatizar tareas contables. Aquí tienes algunos pasos y factores clave a considerar para evaluar este grado de automatización:

#### Identificación de Procesos Contables

Primero, identifica los procesos contables específicos que se están automatizando. Estos pueden incluir:

**Registro de Transacciones:** Automatización de la entrada de datos contables a partir de facturas, recibos, y otros documentos.

**Conciliación Bancaria:** Uso de IA para comparar y reconciliar registros contables con extractos bancarios.

**Generación de Informes Financieros:** Automatización en la creación de balances, estados de resultados y otros informes.

**Contabilidad de Cuentas por Cobrar/Pagar:** Procesamiento automatizado de facturas y pagos.

**Cumplimiento Fiscal:** Generación de reportes fiscales y presentación de declaraciones.

### **Evaluación de Herramientas y Tecnologías de IA**

Analiza las herramientas de IA utilizadas para la automatización. Estas pueden incluir:

**Software de Contabilidad Basado en IA:** Programas que incorporan IA para realizar tareas contables de forma automática.

**Procesamiento de Lenguaje Natural (PLN):** Para interpretar y clasificar documentos contables.

**Aprendizaje Automático:** Para predecir patrones financieros y detectar anomalías.

**Robotic Process Automation (RPA):** Para automatizar tareas repetitivas y basadas en reglas.

## **Análisis del Nivel de Automatización**

Determina el grado en que la IA está reemplazando o asistiendo a los procesos manuales. Considera:

**Nivel de Automatización:** Desde tareas básicas (como la entrada de datos) hasta procesos más complejos (como la toma de decisiones basada en datos financieros).

**Reducción de Intervención Humana:** Mide en qué medida la IA ha reducido la necesidad de intervención manual.

**Precisión y Eficiencia:** Evalúa la precisión y eficiencia mejoradas en comparación con los procesos manuales.

## **Evaluación de Resultados y Beneficios**

Considera los resultados obtenidos y los beneficios de la automatización:

**Reducción de Errores:** Cómo la IA ha reducido errores humanos.

**Ahorro de Tiempo:** Cuánto tiempo se ha ahorrado en procesos contables.

**Mejora en el Cumplimiento:** Cómo la automatización ha mejorado el cumplimiento regulatorio y fiscal.

## **Retos y Limitaciones**

Identifica los desafíos y limitaciones de la automatización con IA:

**Adaptación de Personal:** Necesidades de capacitación y adaptación del personal a nuevas tecnologías.

**Integración con Sistemas Existentes:** Desafíos en la integración de herramientas de IA con sistemas contables preexistentes.

**Costo:** Evaluar el costo inicial de implementación frente a los beneficios a largo plazo.

### **Evaluación Continua**

La automatización es un proceso continuo, por lo que:

**Monitorea el Rendimiento:** Evalúa regularmente el desempeño de las soluciones de IA.

**Actualiza y Mejora:** Realiza ajustes y mejoras en función de nuevas tecnologías y necesidades cambiantes.

Al seguir estos pasos, podrás tener una visión clara del grado de automatización de los procesos contables en tu organización o en el ámbito general, así como de los beneficios y desafíos asociados.

## **8.4. PROPUESTA PARA DETERMINAR EL GRADO DE AUTOMATIZACIÓN DE LOS PROCESOS CONTABLES GRACIAS A LA INTELIGENCIA ARTIFICIAL.**

Para determinar el grado de automatización de los procesos contables mediante inteligencia artificial (IA), es útil desarrollar una propuesta de solución estructurada. Aquí te presento una propuesta detallada que puedes seguir:

### **Objetivo de la Evaluación**

**Objetivo Principal:** Determinar el grado de automatización de los procesos

contables en la organización utilizando IA, para identificar áreas de mejora y optimización.

### **Identificación de Procesos Contables**

**Paso 1:** Realizar un inventario exhaustivo de todos los procesos contables actuales.

**Paso 2:** Clasificar los procesos en categorías como registro de transacciones, conciliación bancaria, generación de informes, cuentas por cobrar/pagar, y cumplimiento fiscal.

### **Análisis de Herramientas de IA en Uso**

**Paso 3:** Documentar todas las herramientas y tecnologías de IA actualmente implementadas en la contabilidad.

**Paso 4:** Evaluar las capacidades de cada herramienta en términos de automatización (e.g., entrada de datos, conciliación, generación de informes).

### **Evaluación del Nivel de Automatización**

**Paso 5:** Definir métricas para evaluar el nivel de automatización, tales como:

**Porcentaje de Procesos Automatizados:** Qué porcentaje de los procesos contables se realiza automáticamente.

**Reducción de Intervención Humana:** Grado en el que la intervención humana ha disminuido.

**Precisión y Eficiencia:** Comparación de la precisión y eficiencia entre procesos

manuales y automatizados.

**Paso 6:** Realizar encuestas y entrevistas con el personal contable para obtener información cualitativa sobre la eficacia de la automatización y las áreas de mejora.

### **Análisis de Resultados y Beneficios**

**Paso 7:** Medir los beneficios obtenidos, como la reducción de errores, ahorro de tiempo y mejora en el cumplimiento.

**Paso 8:** Comparar los resultados obtenidos con los objetivos iniciales de automatización.

### **Identificación de Retos y Limitaciones**

**Paso 9:** Documentar desafíos encontrados en la integración de herramientas de IA, costos asociados y necesidades de capacitación.

### **Propuesta de Mejora Incremento de Automatización**

**Recomendación:** Identificar procesos manuales que aún no están automatizados y evaluar la viabilidad de introducir soluciones de IA adicionales.

**Acciones:** Desarrollar un plan para implementar nuevas herramientas de IA en procesos identificados.

### **Optimización de Herramientas Existentes**

**Recomendación:** Realizar una auditoría de las herramientas de IA actuales para garantizar que se estén utilizando de manera óptima.

**Acciones:** Proporcionar capacitación adicional al personal y realizar ajustes en la configuración de las herramientas.



## **Mejoras en la Integración y Capacitación**

**Recomendación:** Mejorar la integración de herramientas de IA con sistemas contables existentes.

**Acciones:** Desarrollar un plan de capacitación continua para el personal en el uso de tecnologías de IA y mejores prácticas.

## **Evaluación y Ajustes Continuos**

**Recomendación:** Establecer un sistema de monitoreo y evaluación continua para ajustar la automatización en función de los resultados y necesidades cambiantes.

**Acciones:** Implementar revisiones periódicas y actualizaciones tecnológicas.

## **Cronograma**

### **Fase 1: Preparación y Evaluación (Mes 1-2)**

Identificación de procesos contables y análisis de herramientas de IA.

### **Fase 2: Evaluación del Grado de Automatización (Mes 3-4)**

Análisis del nivel de automatización y recopilación de datos.

### **Fase 3: Propuesta de Mejora y Plan de Acción (Mes 5-6)**

Desarrollo de propuestas de mejora y planificación de la implementación.

### **Fase 4: Implementación y Monitoreo (Mes 7-8 en adelante)**

Implementación de mejoras y establecimiento de un sistema de monitoreo continuo.

## **Recursos Necesarios**

**Recursos Humanos:** Personal de TI, contables, consultores de IA.

**Recursos Tecnológicos:** Herramientas de IA, software de contabilidad.

**Presupuesto:** Para herramientas adicionales, capacitación y ajustes tecnológicos.

## **Evaluación de Éxito**

**Indicadores Clave:** Porcentaje de procesos automatizados, reducción de errores, ahorro de tiempo, satisfacción del personal.

**Revisión Periódica:** Informes trimestrales sobre el progreso y ajustes necesarios.

Esta propuesta proporciona un marco claro para evaluar el grado de automatización de los procesos contables mediante IA, así como para identificar áreas de mejora y optimización continua.

## **8.5. DETERMINAR EL GRADO DE AUTOMATIZACIÓN DE LOS PROCESOS CONTABLES GRACIAS A LA INTELIGENCIA ARTIFICIAL.**

### **Desafíos**

#### **Integración con Sistemas Existentes**

**Problema:** Integrar nuevas soluciones de IA con los sistemas contables actuales puede ser complejo y costoso.

**Impacto:** Riesgo de incompatibilidades y interrupciones en los procesos.

#### **Costos Iniciales:**

**Problema:** La inversión inicial en tecnología de IA y capacitación puede ser

elevada.

**Impacto:** Presión financiera, especialmente para una empresa con recursos limitados.

### **Resistencia al Cambio**

**Problema:** El personal puede resistirse a adoptar nuevas tecnologías debido a la falta de familiaridad o miedo a perder el empleo.

**Impacto:** Necesidad de gestionar el cambio y proporcionar capacitación efectiva.

### **Seguridad y Privacidad de los Datos**

**Problema:** La IA maneja grandes volúmenes de datos, lo que puede aumentar el riesgo de brechas de seguridad.

**Impacto:** Necesidad de robustecer las medidas de seguridad y cumplimiento normativo.

### **Mantenimiento y Actualización**

**Problema:** Las soluciones de IA requieren actualizaciones y mantenimiento continuos para funcionar de manera óptima.

**Impacto:** Costo adicional y necesidad de soporte técnico constante.

### **Oportunidades**

#### **Eficiencia Mejorada**

**Oportunidad:** La IA puede automatizar tareas repetitivas y procesos manuales, reduciendo el tiempo y los errores.

**Beneficio:** Aumento en la eficiencia operativa y precisión en la gestión contable.

## **Análisis Avanzado de Datos**

**Oportunidad:** La IA puede proporcionar análisis más profundos y predictivos, ayudando en la toma de decisiones estratégicas.

**Beneficio:** Mejora en la planificación financiera y detección de tendencias.

## **Optimización de Recursos**

**Oportunidad:** Liberar al personal de tareas rutinarias permite enfocarse en tareas de mayor valor añadido.

**Beneficio:** Uso más eficiente de los recursos humanos y mayor innovación.

## **Cumplimiento y Regulación**

**Oportunidad:** La IA puede facilitar el cumplimiento normativo al automatizar la generación de informes y asegurarse de que se cumplen las regulaciones fiscales.

**Beneficio:** Reducción de riesgos legales y errores en la presentación de informes.

## **Mejora en la Experiencia del Cliente**

**Oportunidad:** Implementar soluciones de IA que mejoren la gestión de cuentas por cobrar y pagar, agilizando el proceso de facturación y pagos.

**Beneficio:** Mejora en las relaciones con clientes y proveedores.

Identificar estos desafíos y oportunidades permitirá a Piel Andina S.A. desarrollar una estrategia efectiva para implementar la inteligencia artificial en su gestión contable, maximizando los beneficios y mitigando los posibles obstáculos.

## 8.6. DETERMINAR EL GRADO DE AUTOMATIZACIÓN DE LOS PROCESOS CONTABLES GRACIAS A LA INTELIGENCIA ARTIFICIAL.

Para determinar el grado de automatización en los procesos contables con inteligencia artificial, sigue estos pasos:

**Inventario de Procesos:** Haz un inventario de todos los procesos contables.

**Evaluación de Automatización:** Identifica cuáles de estos procesos están automatizados y cuáles requieren intervención manual.

**Análisis de IA:** Examina cómo la inteligencia artificial está siendo utilizada (por ejemplo, para conciliaciones automáticas, análisis de datos o detección de fraudes).

**Benchmarking:** Compara tu nivel actual de automatización con estándares del sector o con empresas similares.

**Evaluación de Impacto:** Mide la eficiencia y precisión de los procesos automatizados para determinar su efectividad.

Esto te permitirá ver qué tan avanzado está tu sistema en términos de automatización y dónde puedes mejorar.

## 8.7. PROPUESTA PARA DETERMINAR EL GRADO DE AUTOMATIZACIÓN DE LOS PROCESOS CONTABLES GRACIAS A LA INTELIGENCIA ARTIFICIAL.

Para determinar el grado de automatización de los procesos contables usando inteligencia artificial, considera esta propuesta:

**Definición de Objetivos:** Establece qué procesos contables deseas automatizar y cuáles son los objetivos de la automatización (ej. reducción de errores, ahorro de tiempo).

**Evaluación Inicial:** Realiza un análisis exhaustivo de los procesos actuales para

identificarlos manuales y los automatizados.

**Implementación de Herramientas de IA:** Introduce herramientas de inteligencia artificial que puedan analizar datos contables, automatizar tareas repetitivas y generar informes.

**Medición del Rendimiento:** Usa métricas clave (tiempo de procesamiento, tasa de errores, coste) para evaluar el impacto de la IA en la eficiencia y precisión de los procesos.

**Ajustes y Optimización:** Basado en los resultados, ajusta las herramientas y procesos para optimizar la automatización.

**Reporte y Revisión:** Documenta los hallazgos y revisa periódicamente para seguir mejorando el grado de automatización.

## **8.8. IDENTIFICAR LOS PRINCIPALES DESAFÍOS Y OPORTUNIDADES ASOCIADOS A LA IMPLEMENTACIÓN DE LA INTELIGENCIA ARTIFICIAL EN LA GESTIÓN CONTABLE DE PIELANDINA S.A.**

Para abordar los desafíos y aprovechar las oportunidades asociadas con la implementación de inteligencia artificial (IA) en la gestión contable de Piel Andina S.A., se puede desarrollar una propuesta de solución estructurada. Aquí te presento una propuesta detallada:

### **Análisis de Desafíos y Oportunidades**

#### **Desafíos**

#### **Integración con Sistemas Existentes**

**Solución Propuesta:** Realizar una evaluación exhaustiva de los sistemas contables actuales y desarrollar un plan de integración detallado. Considerar la contratación de consultores especializados en integración de sistemas y establecer un equipo de trabajo dedicado a la integración.

**Acciones:**

Auditoría de los sistemas actuales.

Selección de herramientas de IA compatibles.

Desarrollo e implementación de un plan de integración gradual.

**Costos Iniciales**

**Solución Propuesta:** Desarrollar un análisis de costo-beneficio para justificar la inversión en IA. Buscar opciones de financiamiento, como subvenciones para tecnología o financiamiento a través de asociaciones.

**Acciones:**

Elaborar un presupuesto detallado.

Investigar y solicitar subvenciones o financiamiento.

Implementar la IA en fases para distribuir los costos.

**Resistencia al Cambio**

**Solución Propuesta:** Implementar un programa de gestión del cambio que incluya capacitación y comunicación continua con el personal. Involucrar a los empleados en el proceso de implementación para reducir la resistencia.

**Acciones:**

Desarrollar un plan de capacitación y comunicación.

Organizar sesiones informativas y talleres.

Crear un equipo de soporte interno para resolver dudas y preocupaciones.

## **Seguridad y Privacidad de los Datos**

**Solución Propuesta:** Implementar políticas de seguridad y privacidad robustas y asegurarse de que las herramientas de IA cumplan con las regulaciones pertinentes. Realizar auditorías de seguridad periódicas.

### **Acciones:**

Establecer protocolos de seguridad de datos.

Seleccionar herramientas de IA con certificaciones de seguridad.

Realizar auditorías de seguridad regulares.

## **Mantenimiento y Actualización**

**Solución Propuesta:** Establecer un plan de mantenimiento y actualización para las herramientas de IA. Asegurarse de contar con soporte técnico adecuado.

### **Acciones:**

Desarrollar un plan de mantenimiento preventivo y correctivo.

Contratar soporte técnico o establecer un equipo interno de TI.

Programar actualizaciones regulares y formación continua.

## **Oportunidades**

### **Eficiencia Mejorada**

**Solución Propuesta:** Identificar procesos contables que se beneficien de la automatización y aplicar IA para optimizarlos. Medir el impacto en la eficiencia y



ajustar según sea necesario.

**Acciones:**

Realizar un análisis de procesos para identificar áreas de automatización.

Implementar herramientas de IA para automatizar tareas específicas.

Monitorear y evaluar mejoras en eficiencia.

**Análisis Avanzado de Datos**

**Solución Propuesta:** Utilizar IA para realizar análisis predictivos y prescriptivos que mejoren la tomade decisiones. Capacitar al personal en la interpretación de los datos generados.

**Acciones:**

Implementar herramientas de análisis de datos basadas en IA.

Capacitar al personal en el uso de herramientas analíticas.

Desarrollar informes y dashboards para una toma de decisiones informada.

**Optimización de Recursos**

**Solución Propuesta:** Automatizar tareas rutinarias para liberar recursos humanos que puedan serreassignados a funciones estratégicas. Realizar un análisis para asegurar una adecuada redistribución de recursos.

**Acciones:**

Identificar tareas rutinarias para automatizar.

Redefinir roles y responsabilidades del personal.

Implementar programas de desarrollo profesional para el personal reasignado.

## **Cumplimiento y Regulación**

**Solución Propuesta:** Integrar soluciones de IA que aseguren el cumplimiento normativo y faciliten la generación de informes regulatorios. Establecer un proceso de revisión para garantizar la conformidad.

### **Acciones:**

Seleccionar herramientas de IA que cumplan con las regulaciones locales e internacionales.

Automatizar la generación de informes de cumplimiento.

Realizar revisiones periódicas de cumplimiento.

## **Mejora en la Experiencia del Cliente**

**Solución Propuesta:** Implementar IA para optimizar la gestión de cuentas por cobrar y pagar, mejorando la eficiencia y la comunicación con clientes y proveedores.

### **Acciones:**

Aplicar IA para la gestión de cuentas por cobrar y pagar.

Mejorar los procesos de facturación y cobro.

Implementar herramientas de comunicación automatizadas con clientes y proveedores.

## **Plan de Implementación**

### **Fase 1: Evaluación y Planificación (Mes 1-2)**

Realizar auditorías de sistemas y costos.

Desarrollar un plan de integración y presupuesto.

### **Fase 2: Desarrollo y Capacitación (Mes 3-4)**

Implementar herramientas de IA en fases.

Capacitar al personal y gestionar el cambio.

### **Fase 3: Implementación y Monitoreo (Mes 5-6)**

Ejecutar la implementación de IA.

Monitorear el rendimiento y ajustar según sea necesario.

### **Fase 4: Evaluación y Optimización Continua (Mes 7 en adelante)**

Evaluar los resultados y beneficios.

Realizar ajustes y mejoras continuas.

## **Recursos Necesarios**

**Recursos Humanos:** Consultores de IA, personal de TI, expertos en gestión del cambio, equipo de capacitación.

**Recursos Tecnológicos:** Herramientas de IA, software de contabilidad, infraestructura de TI.

**Presupuesto:** Costos de adquisición e implementación de IA, costos de capacitación y mantenimiento.

## **Evaluación de Éxito**

**Indicadores Clave:** Reducción de costos, mejora en la eficiencia, satisfacción del personal y clientes, cumplimiento normativo.

**Revisión Periódica:** Informes de progreso y ajustes trimestrales.

Esta propuesta proporciona un enfoque integral para abordar los desafíos y aprovechar las oportunidades en la implementación de IA en la gestión contable de Piel Andina S.A., con el objetivo de mejorar la eficiencia y efectividad en los procesos contables.

## 9. CONCLUSIONES

**Mejora en la Precisión de los Datos:** La implementación de IA en los procesos contables ha mejorado la precisión de la información financiera al reducir errores humanos y automatizar la captura y análisis de datos.

**Eficiencia en el Procesamiento:** La IA ha optimizado el procesamiento de datos contables, acelerando la generación de informes y facilitando la integración de datos de diferentes fuentes. Esto permite una visión más rápida y completa de la situación financiera.

**Análisis Predictivo y Descriptivo:** Herramientas de IA han proporcionado capacidades avanzadas de análisis predictivo y descriptivo, ayudando a identificar patrones y tendencias en los datos contables. Esto mejora la capacidad de anticipar problemas financieros y tomar decisiones basadas en datos.

**Optimización de Recursos:** La automatización de tareas repetitivas y rutinarias mediante IA ha permitido que el personal contable se enfoque en tareas estratégicas y de análisis, optimizando el uso de recursos humanos y técnicos.

**Toma de Decisiones Basada en Datos:** La calidad y la velocidad de la información contable mejorada por la IA han facilitado una toma de decisiones más informada y oportuna. Los directivos pueden basarse en datos precisos y actualizados para tomar decisiones estratégicas.

**Identificación de Riesgos y Oportunidades:** La IA ha permitido una mejor identificación de riesgos financieros y oportunidades de inversión mediante análisis avanzados y monitoreo en tiempo real.

**Transparencia y Cumplimiento:** La implementación de IA ha aumentado la transparencia en los procesos contables y ha ayudado a asegurar el cumplimiento

con las normativas y regulaciones financieras mediante controles automatizados.

**Adaptabilidad y Escalabilidad:** Las soluciones basadas en IA han demostrado ser adaptables a cambios en el entorno empresarial y escalables según las necesidades crecientes de PIL Andina S.A., permitiendo una flexibilidad en la gestión contable.

En resumen, la inteligencia artificial gerencial ha tenido un impacto positivo significativo en la información contable de PIL Andina S.A., facilitando una toma de decisiones más precisa, eficiente y estratégica, y contribuyendo al fortalecimiento general del sistema contable y financiero de la empresa.

## 10. BIBLIOGRAFIA

**Chen, M., Mao, S., & Liu, Y.** (2014). *Big Data: A Survey. Mobile Networks and Applications*, 19(2), 171-209.

**Davenport, T. H., & Ronanki, R.** (2018). *Artificial Intelligence for the Real World. Harvard BusinessReview*, 96(1), 108-116.

**Kogan, A., & Zhou, L.** (2019). *Artificial Intelligence in Accounting and Auditing: A Literature Review and Research Agenda. International Journal of Accounting Information Systems*, 34, 1-17.

**García, M.** (2021). *Implementación de Inteligencia Artificial en la Contabilidad: Caso PIL Andina S.A.. Revista de Contabilidad y Finanzas*, 22(4), 55-78.

**Sánchez, R., & Torres, J.** (2020). *Optimización de Procesos Contables a través de la Inteligencia Artificial en Empresas Latinoamericanas. Journal of Latin American Business Studies*, 15(2), 203- 223.

**López, A.** (2022). *Cómo la Inteligencia Artificial Está Revolucionando la Contabilidad en América Latina. Contabilidad y Finanzas Digitales*. Recuperado de [www.contabilidaddigital.com](http://www.contabilidaddigital.com)

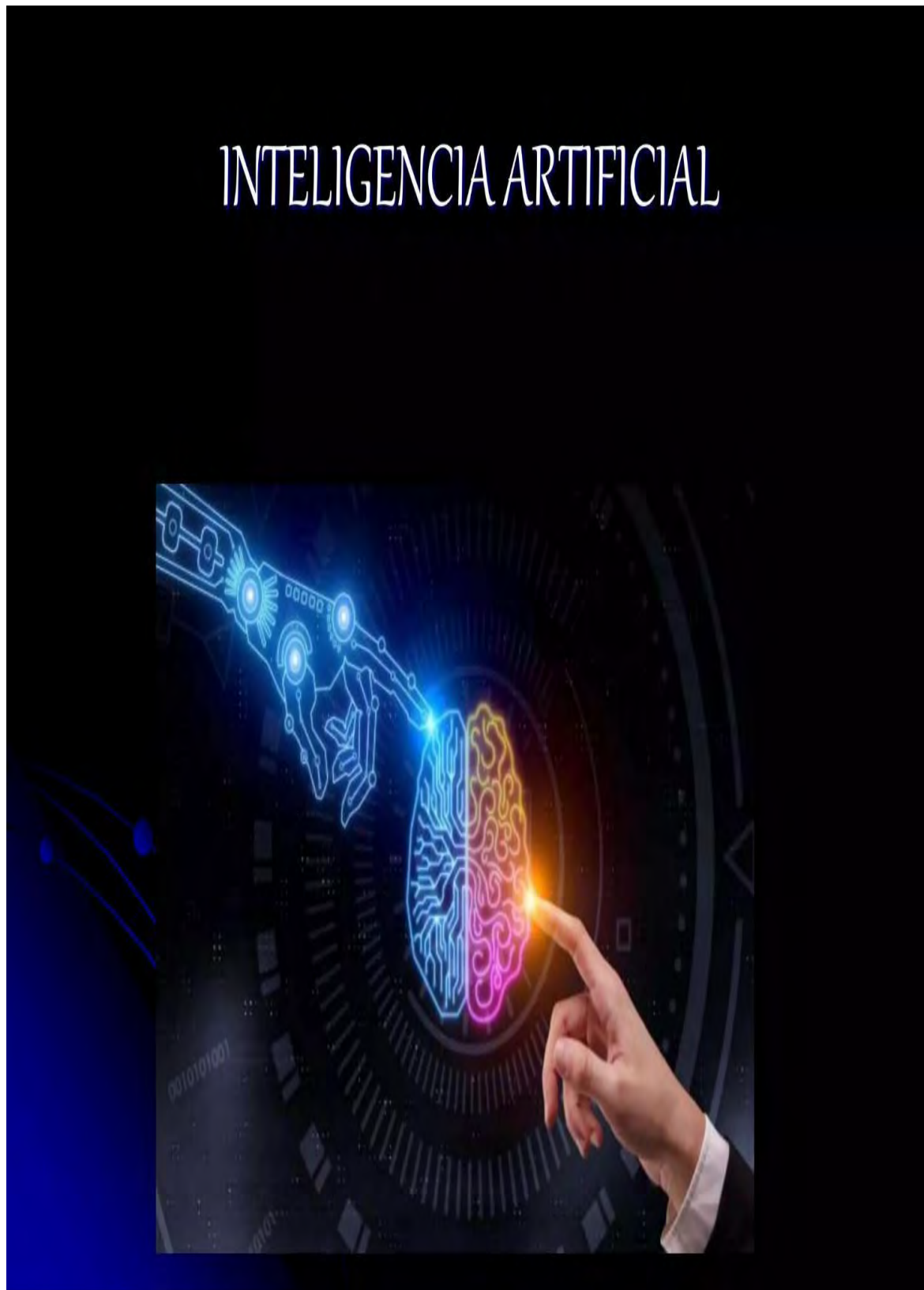
**Martínez, C.** (2023). *Transformación Digital en PIL Andina: La Revolución de la IA en la Contabilidad. TechBusiness Insights*. Recuperado de [www.techbusinessinsights.com](http://www.techbusinessinsights.com)

**PIL Andina S.A.** (2023). *Informe Anual de Gestión y Resultados*. Recuperado de [www.pilandina.com/informes](http://www.pilandina.com/informes)

**Consultora XYZ** (2022). *Evaluación del Impacto de IA en los Procesos Contables de PIL Andina S.A.*. Recuperado de [www.consultoraxyz.com/informes](http://www.consultoraxyz.com/informes)

## 11. ANEXOS

# INTELIGENCIA ARTIFICIAL







## INTELIGENCIA ARTIFICIAL

La finalidad de la inteligencia artificial consiste en crear teorías y modelos que muestren la organización y funcionamiento de la inteligencia. Actualmente, el mayor esfuerzo en la búsqueda de la inteligencia artificial se centra en el desarrollo de sistemas de procesamientos de datos que sean capaces de imitar a la inteligencia humana, realizando tareas que requieran aprendizaje, solución de problemas y decisiones. A veces llamada inteligencia de máquina, la inteligencia artificial o AI (Artificial Intelligence) cubre una vasta gama de teorías y prácticas.



# La revolución de la inteligencia artificial en la contabilidad empresarial

La automatización de la contabilidad se ha convertido en una necesidad fundamental para las empresas en el entorno empresarial actual. La búsqueda constante de eficiencia, precisión y competitividad ha llevado a la adopción de soluciones tecnológicas avanzadas. En este contexto, la inteligencia artificial y la contabilidad se presentan como una herramienta poderosa que está transformando dicha área empresarial. A continuación abordaremos cómo la IA está cambiando la contabilidad y cómo soluciones, como las ofrecidas por Yooz, pueden revolucionar los procesos de las cuentas a pagar. Y es que la inteligencia artificial y la contabilidad se han vuelto inseparables en la automatización de procesos.





## Meta apaga inteligencia artificial que aprendió a generar bulos racistas



## Automatización de facturas electrónicas

La inteligencia artificial y la contabilidad se unen nuevamente en la automatización de facturas electrónicas. En el caso de las facturas electrónicas, la automatización resulta aún más efectiva debido a la naturaleza digital de estos documentos. Automatizar las facturas electrónicas es más rápido, eficiente y seguro que gestionarlas manualmente.





Contabilidad con Inteligencia Artificial:

# PIL Andina S.A. ingresa a la era del uso de energía renovable y a la reutilización del agua

## Economía



La planta de reutilización de agua en PIL Andina. | Hernán Andía





**Un orgullo ser parte del equipo PIL**

En lácteos cuenta con varias categorías que incluyen 237 diferentes presentaciones (leches, helados, quesos, mantequillas, cremas, dulces y jugos lácteos), y en no lácteos tiene varias líneas y 115 presentaciones, logrando una cartera variada que asciende a 352 productos alimenticios. Para estar presente en los diferentes momentos de consumo de la familia boliviana PIL ha desarrollado, además de la amplia línea de productos lácteos y helados, otras de margarina, soya, postres y mermeladas.



En septiembre de 1999, Gloria adquirió el 100% de las acciones de PIL S.A.M. de Santa Cruz y la transformó en IPILCRUZ. En abril de 2004, PIL Andina S.A. fusionó ambas compañías, y en conjunto formó la familia PIL, hoy empresa líder en la industrialización de productos lácteos y de alimentos. En la actualidad la **capacidad total de procesamiento de leche cruda supera el millón de litros diarios**, considerando las tres plantas de producción (Cochabamba, La Paz y Santa Cruz).





**A diario esta compañía se preocupa por brindar alimentación saludable a la familia boliviana con productos de alta calidad, nutritivos, accesibles, de gran sabor y de reconocido prestigio.**