



SI Art'2001

Bolivia
II Salón Internacional de Arte

Arturo Borda

EXPOSICIÓN RETROSPECTIVA DE HOMENAJE

del 16 de octubre al 16 de noviembre 2001 ■ MUSEO NACIONAL DE ARTE

Arturo Borda

POR TERESA GISBERT Y JOSÉ DE MESA

Arturo Borda nació en la ciudad de La Paz el 14 de octubre de 1883. Sus padres fueron el Tnte. Cnl. José Borda Gazalvez y Leonor Gazalvez Montenegro. Estudió la preparatoria y parte del bachillerato con los jesuitas, pasando luego al colegio Ayacucho. No ha tenido más estudios que los secundarios. Su vocación para el dibujo se manifestó desde muy temprano y a los 16 años comienza su actividad literaria como cuentista, ensayista y poeta.

Al comienzo de su carrera artística expuso en los escaparates comerciales de La Paz, pero su primera exposición formal se hizo en el "Círculo de Bellas Artes". En 1919 llevó sus cuadros a Buenos Aires gracias al dinero que consiguió vendiendo su cuadro "El Yatiri"; allí expuso en el "Salón Costa" de la Calle Florida. Después de esta exposición, Borda pensó dedicarse a la escultura solicitando, sin resultado, el auspicio del gobierno que por entonces estaba en manos de los liberales.

En 1921 organiza la "Gran Confederación Obrera del Trabajo", compuesta de todos los sindicatos,

dentro de la cual estaba la "Liga de Empleados y Obreros de Ferrocarriles y Empresas Tranviarias" fundada por su hermano Héctor en el año 1919. Por esos mismos años colabora en algunas revistas como "Int'l" y "Acción". En 1925, presenta sus escritos al Concejo Municipal de la Ciudad de La Paz, los que son rechazados "por falta de fondos".

Entre 1926 y 1928 colabora con el gobierno de Hernando Siles haciendo una evaluación de la situación obrera, fruto de la cual es su folleto "A los trabajadores de Bolivia", publicado en 1927. Desconocemos las circunstancias por las cuales en 1928 se aleja del presidente Siles "retornando a su independencia política". Luego viene la Guerra del Chaco, y durante la campaña supe a un amigo que tenía en la Policía, es posible que de entonces date el lienzo "Infanticidio", conocido también como "La chancha"; lienzo que se adelanta a su tiempo por la crudeza con que está tratado.

En 1937 Carlos Medinacelli publica muy buenos comentarios sobre la obra de Borda, especialmente con referencia a su cuadro "El

demoledor", y compara la pintura de nuestro artista con la obra literaria de Franz Tamayo. En los años 30 Borda participa en las películas "Wara-wara" y "Hacia la gloria".

Para entonces su "vida bohemia" lo había llevado al alcoholismo. Su aspecto externo era deplorable, se le veía deambular por las calles de La Paz en forma descuidada, de manera que cualquier persona lo habría tomado por un mendigo. Muchos intelectuales de "la bohemia" lo recuerdan como Medina Ferrada y Jaime Sáenz. En 1943 fue a vivir con su hermano Héctor, volviendo a tomar los abandonados pinceles.

No debemos adscribir a esta época sino a sus primeros años dos retratos familiares de gran valor: "Retrato de mis padres" y "Las dos hermanas". El primero es una cuadro veraz y convincente realizado con gran maestría. Borda se incluye en el paisaje de fondo en torno al gran árbol familiar en una serie de escenas de su infancia apenas esbozadas. El pintor no nos vuelve a dar una imagen de sí mismo hasta su tardío "Autorretrato" donde se nos muestra de espaldas en una

asoleada terraza, frente a su caballote y al Illimani que presuntamente está pintando. Como ocurre en sus escritos, dos mujeres jóvenes irrumpen en la escena. Es un cuadro enigmático que ha merecido un estudio del crítico portugués Moura Sobral. "Las dos hermanas" es el retrato de sus hermanas Angélica y Victoria, que el pintor muestra en un entorno desolado; ambas niñas -casi jóvenes- tratan de vestir a una desnuda muñeca pelona, dando al espectador un ambiente de vacío total. A esta misma época pertenece el magnífico retrato de su madre,

Al parecer Borda en sus cuadros nunca trabajó directamente del natural, quizá "Las dos hermanas" y el retrato de su madre son la excepción. Por los dibujos que se conservan, se ve que tomaba apuntes a lápiz, sobre todo en los paisajes; con estos apuntes y unas notas sobre el color, elaboraba el cuadro en el taller, modificando muchas cosas hasta alcanzar los efectos que perseguía. Se advierte el uso de fotografías y de láminas de libros y revistas, en base a ellos prepara su vista aérea del Illimani, y los retratos de diferentes personajes del mundo literario y de aquellos que participaron en la "segunda guerra mundial".

Una parte de la pintura del artista paceño se halla ligada a su obra literaria y a las ideas y tenden-

cias del grupo al que le cupo pertenecer. Ya hemos señalado que Borda formó parte de la generación de los parmasianos o modernistas, cuya mayor expresión en literatura son Franz Tamayo, Ricardo Jaimes Freyre y Gregorio Reynolds. Borda fue amigo de Reynolds, quien en una ocasión dedicó un soneto a uno de sus cuadros. El pintor sintió en alguna etapa de su vida la atracción por los ideales del modernismo literario, que parcialmente se ven reflejados en su obra "El loco", a través de los nueve libros que la componen. Es una apasionada autobiografía espiritual llena de confesiones que muestran un alma angustiada por el problema de la propia existencia. Varios de los cuadros de Borda reflejan conceptos estéticos del parmasianismo modernista. No se puede ignorar que el gusto y la inclinación por la obra de Tamayo se halla presente en "El triunfo del arte" donde aparecen el Partenón, la Venus de Milo, los retratos de Homero y Pericles, símbolos de los ideales griegos. Junto a ellos Borda coloca el Illimani. Un cuadro característico del "parmasianismo" de Borda es "El Edén" del Museo Nacional de Arte de La Paz que es una exaltación al amor sensual.

El paceñismo de Borda se refleja en los Illimani, las alegorías al prócer de la independencia: Pedro Domingo Murillo y en su cuadro "Carnaval" presidido por dos de

monios (trasunto de la "Diablada") y una sensual mujer que representa los carnestolendas y tiene como alfombra la cola de pavo real. El Illimani preside el todo. El epílogo de este cuadro es "Kantuta del Choqueyapu", cuadro independiente que represento a una joven, después de la fiesta, deshojando una margarita. Al fondo, a través de una ventana, puede verse nuevamente el Illimani.

Borda fue un artista aislado, sin relación con los maestros que preceden al movimiento de nuestra pintura actual. Durante su juventud fue contemporáneo de Elsa Rocha de Baillivian que en 1906 fundó la primera escuela de Bellas Artes en La Paz, la cual no tiene influjo alguno sobre la obra de Borda. Tampoco le influye el arte mesurado de García Mesa que por los años de 1909 trasladó al lienzo, utilizando fotografías, vistas de La Paz, técnicamente correctas, producto de su entrenamiento en la "Ecole des Beaux Arts" de París. Otro maestro contemporáneo es Avelino Nogales, quien al volver de Europa, donde había sido becado por Simón I. Patiño, realiza retratos de compromiso y algunas composiciones, reflejo de la pintura de historia aún en boga en las academias francesas. Estrictamente contemporáneo de Borda es Angel Dávalos, quien entre todos los pintores de la época es el que más se acerca a Borda. Igualmente ignorado, aunque

menos genial. Lo mejor de su obra son los bodegones de pequeños floreros, joyeros y plumas nos hablan de ese modernismo decadente que se refleja en la obra "À rebours" (traducida al castellano como "A contrapelo") de Joris-Karl Huysmans.

¿Quién domina la pintura boliviana, entre las décadas 1930-1950, fue Cecilio Guzmán de Rojas. Procedente de la Academia de San Fernando de Madrid, donde había estudiado con Arleta y Romero de Torres. Trae una pintura derivada del "deco-art" en la que desarrolla la mayoría de sus temas, dedicándose poco después al indigenismo, en una tendencia similar a la de Sabogal en el Perú. Hay que reconocer que la actitud de Guzmán de Rojas constituyó una renovación de nuestra pintura, pero también fue la implantación de una dictadura artística. De ahí que en las décadas del 30 al 50, en Bolivia sólo se pintan indios o temas similares, en la forma en que Guzmán de Rojas proponía a través de sus enseñanzas en la Escuela de Bellas Artes de La Paz, y que prescribía desde la Dirección de Artes Plásticas del Ministerio de Educación. Otros pintores como Juan Rimsa y Jorge de la Reza, hubieron de mantenerse al margen del movimiento oficial dirigido por el pintor potosino. La mayoría de los pintores de la época sucumbieron a la fuerte influencia de Guzmán de Rojas.

Pensemos ahora cuál pudo haber sido, en medio de esa fuerte inclinación hacia el telurismo y el indigenismo, la reacción de Borda. Hubo incompreensión e indiferencia para su obra que parecía poco acorde a los tiempos que corrian, sobre todo después de la obra de Alcides Arguedas, cuya novela "Raza de Bronce" tuvo un fuerte impacto en nuestra sociedad. Borda tomó posición dentro de esta lucha estética y así lo confirma su cuadro "Crítica al indigenismo".

La mayor parte de la obra de Borda está constituida por lo que podríamos llamar su pintura de tesis. A este grupo pertenecen más de veinte cuadros en que Borda expresa su credo estético e ideológico, muchas de estas pinturas las hizo para ilustrar su obra *El loco*. Son pinturas simbolistas como el "El Becerro de Oro", "El poder de la voluntad" y "La conciencia", que está pintada sobre una frase de Victor Hugo. Otras obras de este género son "El fuego del amor funde hasta el duro mármol" y "Génesis". Finalmente está "El demoledor de la conciencia" que nos muestra el pensamiento de Borda ligado a sus concepciones sociales de renovación del mundo mediante una nueva organización del trabajo. Un grupo de obreros desnudos, como todas las figuras simbólicas de su pintura, trabajan en una frogua dando nueva forma al globo terráqueo que está al rojo

mientras son dirigidos por un hombre abstraído en profunda meditación.

Al final de su carrera y en el ocaso de su vida, ensaya algunas nuevas tendencias y en ellas tiene el papel de precursor, no sólo en el país sino también en el continente, nos referimos a dos o tres cuadros de "op-art" que pinta hacia 1952.

Borda muere trágicamente 1953 después de haber ingerido ácido muriático, presuntamente por error, estando totalmente ebrio. Tuvo una dolorida vida interior como se refleja en muchos pasajes de "El loco". Quizá el lienzo que mejor refleja su estado anímico sea "El espantapájaros" (1947), donde es la muerte misma la que "espanta" a un grupo de pájaros para que no puedan llegar a un campo florido que tal vez representa los ideales de la vida o la vida misma.

BIBLIOGRAFÍA

- Borda Arturo.** *El loco*, 3 vol. La Paz. Mesa José de y Gilbert Teresa. "Arturo Borda, el hombre y su obra". En el catálogo de la Exposición retrospectiva de Arturo Borda. La Paz junio-julio 1966.
- Guerezazu Pedro y colaboradores.** *Pintura boliviana del siglo XX.* La Paz 1989.
- Roa Balderrama Ronald.** *Tras las huellas de Arturo Borda en "Presencia Literaria"* Abril de 1985.
- Villarreal Claire Rigoberto.** *Pintura Contemporánea.* La Paz 1982.
- Wietthücher Bianca y Villalpando Alberto.** *Entrevista a Fernanda Medina Ferrada.* En: *Revista de la Universidad Católica Boliviana "Ciencia y Cultura"* N. 9 La Paz 2001.



"Retrato de Beethoven"



"Dwight Eisenhower"

"Retrato"





"Retrato de Beethoven"



"Dwight Eisenhower"

"Retrato"





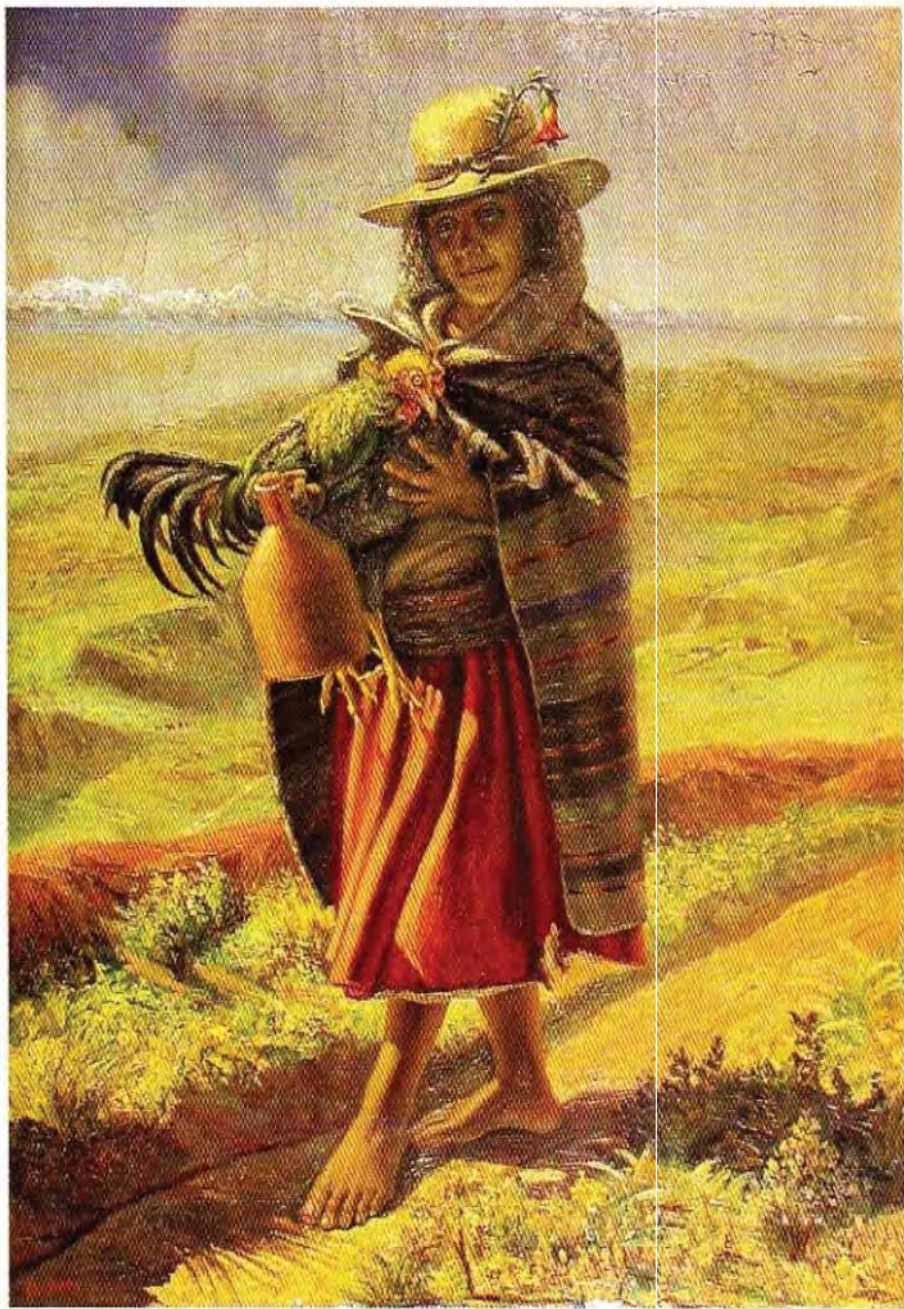
"milla con gallo"



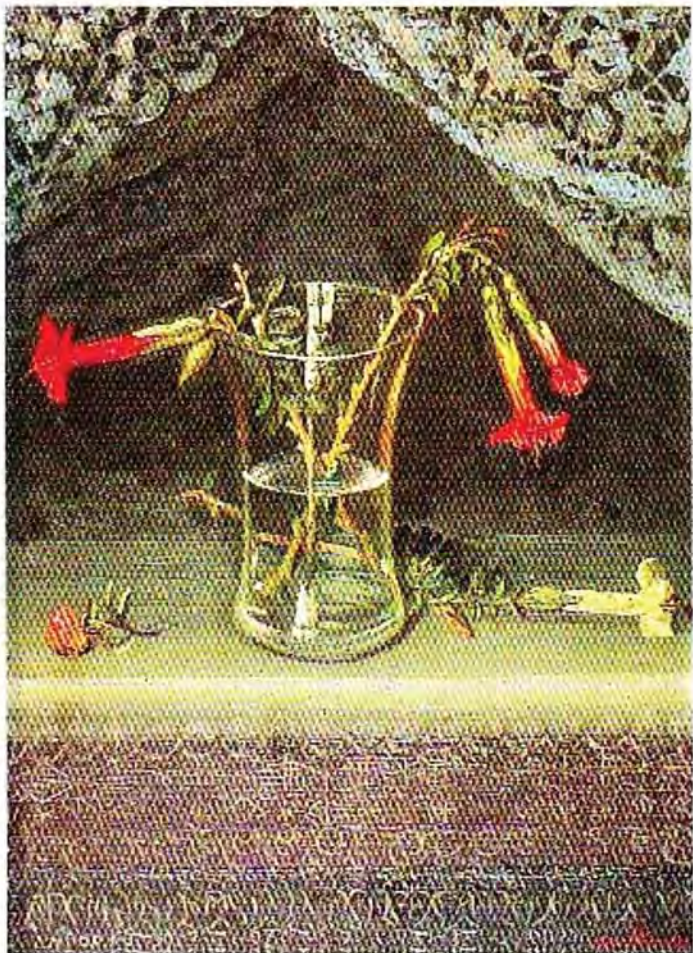
"Las karitutas"

"Henna Borda"





"Inilla con gallo"



"Las kantutas"

"Henna Borda"





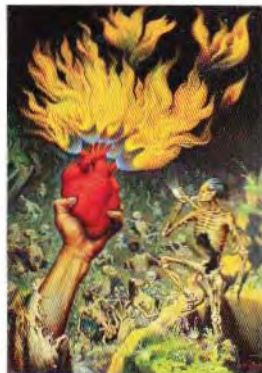
"Illimani"



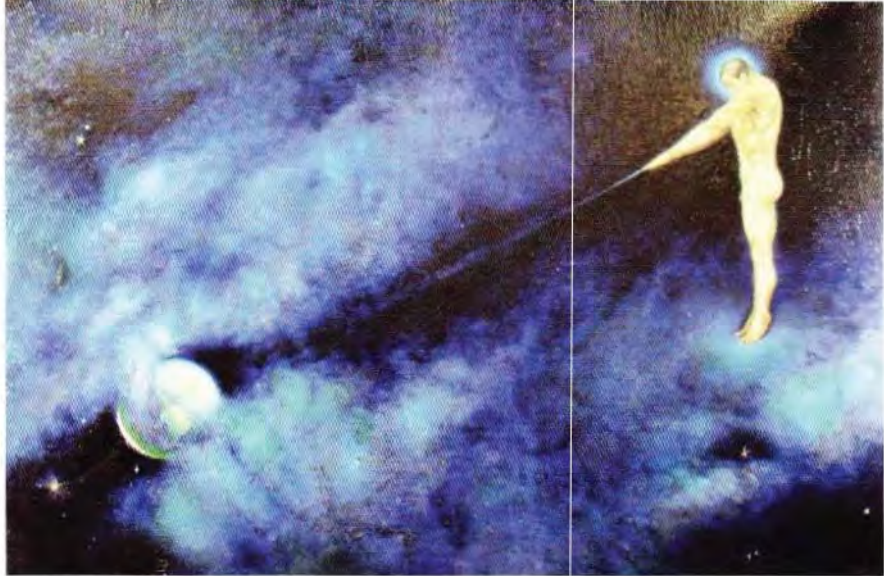
"El poder de la voluntad"



"Trópico"



"Ambos Corazones"



"El poder de la voluntad"



"Trópico"



“Arriba Corazones”

"Yunta secular"



"Anochecer en el Lago"



"Filicidio"





"Anochecer en el Lago"



"Filicidio"



Cuadros en Exposición

ARTURO BORDA

"Paisaje, con fondo de Cordillera"
1914

Propiedad: Colección Particular

"Paisaje"

1947, Oleo sobre cartón

Propiedad: Colección Particular

"Paisaje con Illimani"

Oleo sobre cartón

Propiedad: Colección Particular

"Fiesta"

1928, Oleo sobre madera

Propiedad: Colección Particular

"Illimani"

1928, Oleo sobre madera

Propiedad: Colección Particular

"Paisaje"

1928, Oleo sobre madera

Propiedad: Colección Particular

"Illimani"

Propiedad: Colección Particular

"Vista del Illimani al amanecer"

Oleo sobre cartón

Propiedad: Colección Particular

"Mazamorra"

1951, Oleo sobre cartón

Propiedad: Colección Particular

"Arriba Corazones"

1939, Oleo sobre cartón

Propiedad: Colección Particular

"Horca del Inca"

1944, Oleo sobre cartón

Propiedad: Colección Particular

Crítica

Oleo sobre cartón

Propiedad: Colección Particular

"Anochecer en el Lago"

Oleo sobre cartón

Propiedad: Colección Particular

"Sin título"

1915, Oleo sobre tela

Propiedad: Colección Particular

"Sin título"

1930, Oleo sobre tela

Propiedad: Colección Particular

"Cosmos"

1942, Oleo sobre cartón

Propiedad: Colección Particular

"Alegoría de la perfección de las Artes"

Propiedad: Colección Particular

"Lucha del águila y la serpiente"

Propiedad: Colección Particular

"El despertar de la naturaleza"

Propiedad: Colección Particular

"Atardecer"

Propiedad: Colección Particular

"Cumbres nevadas"

Propiedad: Colección Particular

"La piscana"

Propiedad: Colección Particular

"Abuelos y niños"

1943

Propiedad: Colección Particular

"Estudio II"

1952

Propiedad: Colección Particular

"Pegaso en el Ande"

Propiedad: Colección Particular

"Fiesta taurina"

Propiedad: Colección Particular

"Retrato"

1944

Propiedad: Colección Particular

"Retrato de A. Becker"

Propiedad: Colección Particular

"Mundo"

Oleo sobre madera

Propiedad: Colección Particular

"Pensador"

Oleo sobre cartón

Propiedad: Colección Particular

"Tentación Adán y Eva"

Oleo sobre cartón

Propiedad: Colección Particular

"Becerro de Oro"

Oleo sobre madera

Propiedad: Colección Particular

"Museo del Diablo"

Oleo sobre lienzo

Propiedad: Colección Particular

"Paisaje con Kantuta"

Oleo sobre cartón

Propiedad: Colección Particular

"Paisaje Anochecer"

Oleo sobre cartón

Propiedad: Colección Particular

"Retrato Lenin"

Oleo sobre cartón

Propiedad: Colección Particular

"Retrato de Beethoven"

Oleo sobre cartón

Propiedad: Colección Particular

"Bodegón"

Oleo sobre cartón

Propiedad: Colección Particular

"Retrato"
1940. Oleo sobre cartón
Propiedad: Colección Particular

"Retrato de mis padres"
Oleo sobre lienzo
Propiedad: Colección Particular

"Retrato de Victor Hugo"
Oleo sobre cartón
Propiedad: Colección Particular

"Illimani"
Oleo sobre lienzo
Propiedad: Casa Museo Nuñez del Prado

"Logo Tillicaca"
Oleo sobre lienzo
Propiedad: Casa Museo Nuñez del Prado

"Logo Huallatzi"
1946. Oleo sobre cartón
Propiedad: Colección Particular

"Illimani"
1944. Oleo sobre cartón
Propiedad: Tambo Guirquincho

"Boceto a Victoria y Angélica"
1945. Oleo sobre lienzo
Propiedad: Tambo Guirquincho

"Crítica de los imas y trunfo del arte clásico"
1954. Oleo sobre lienzo
Propiedad: Tambo Guirquincho

"Illimani y la Kantuta"
1943. Oleo sobre cartón
Propiedad: Tambo Guirquincho

"Flicidio"
1918. Oleo sobre lienzo
Propiedad: Museo Criminalístico

"Estudio III"
Propiedad: Colección Particular

"Illimani"
Propiedad: Amigos de la Ciudad

"Inilia con gollo"
Propiedad: Amigos de la Ciudad

"El poder de la voluntad"
Propiedad: Amigos de la Ciudad

"El Eden"
1944. Oleo sobre lienzo
Propiedad: Museo Nacional de Arte

"Ulamas y mantañas"
1949. Oleo sobre cartón
Propiedad: Museo Nacional de Arte

"Cain y Abel"
Oleo sobre madera
Propiedad: Museo Nacional de Arte

"Retrato de Dama"
Oleo sobre cartón
Propiedad: Museo Nacional de Arte

"Las kantutas"
1948. Oleo sobre madera
Propiedad: Museo Nacional de Arte

"El Poder de la voluntad"
1940. Oleo sobre cartón
Propiedad: Colección Particular

"Cordillera"
1940. Oleo sobre cartón
Propiedad: Colección Particular

"Dwight Eisenhower"
1948. Oleo sobre cartón
Propiedad: Colección Particular

"Franklin D. Roosevelt"
1948. Oleo sobre cartón
Propiedad: Colección Particular

"Naturaleza y Amor"
1949. Oleo sobre cartón
Propiedad: Colección Particular

"Beisato Lallayé"
1910. Oleo sobre tela
Propiedad: Colección Particular

"Henna Botda"
1910. Oleo sobre tela
Propiedad: Colección Particular

"Illimani"
1940. Oleo sobre cartón
Propiedad: Colección Particular

"Illimani"
1940. Oleo sobre cartón
Propiedad: Colección Particular

"Trópico"
1945. Oleo sobre cartón
Propiedad: Colección Particular

"Amanecer"
1940. Oleo sobre cartón
Propiedad: Colección Particular

"Crepúsculo"
1947. Oleo sobre cartón
Propiedad: Colección Particular

"Edgar Allan Poe"
1940. Oleo sobre cartón
Propiedad: Colección Particular

"Charles Baudellere"
1950. Oleo sobre cartón
Propiedad: Colección Particular

"Mundo, demonio y carne"
Oleo sobre cartón
Propiedad: Colección Particular

"Entrada a los Yungas"
Oleo sobre cartón
Propiedad: Colección Particular

"Yunta secular"
Propiedad: Colección Particular

"Retrato de los Padres"
Propiedad: Colección Particular

"Machupichu"
Propiedad: Colección Particular

"Paisaje de los Yungas"
Propiedad: Colección Particular

"Odalisco"
Propiedad: Colección Particular

Comité Organizador



Comité Co-Organizador



Embajada de España * Embajada de Italia * Oficina Mayor de Culturas y Comunicación
Museo Nacional de Etnografía y Folklore * Espacio Simón I. Patiño
Galería Taipiquiri * Galería Nota * Museo de Arte Contemporáneo * Plaza
Fundación Solón Romero

Auspician

Embajadas: Alemania * Brasil
Colombia * Egipto
Ecuador * Venezuela
Cuba * Francia
Unión Latina
Bolivia.com
Lloyd Aéreo Boliviano
Aerostur
Amtronix

Universidad Católica Boliviana "San Pablo"
Hotel Paris
Loida Lanza
Artes Gráficas Sagitario
La Nacional de Seguros
Hotel Europa
Camino Real Apart Hotel
Conservatorio Nacional de Música
Movimiento de Cine y Video Boliviano
Seguros Illimani

