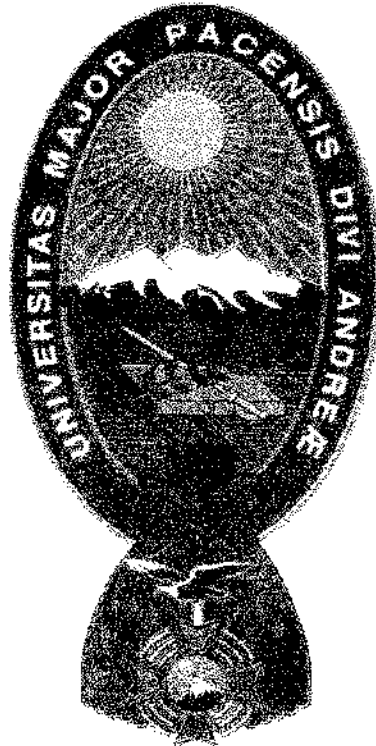


**UNIVERSIDAD BOLIVIANA
UNIVERSIDAD MAYOR DE SAN ANDRES
FACULTAD DE DERECHO Y CIENCIAS POLITICAS
CARRERA DE CIENCIAS POLÍTICAS
LA PAZ - BOLIVIA**



TESIS DE GRADO

**“SISTEMA DE PARTIDOS POLITICOS EN
BOLIVIA 1985 - 1997”**

**POSTULANTE: SALOMÓN ABAD SEJAS TAPIA
ASESOR : Lic. JULIO BALLIVIÁN RIOS**

Agosto - 2000

La esperanza que me mantuvo firme y sin temor al ridículo, fue el de concluir mi paso, aunque tardío, por la superior Casa de Estudios.

Por ello ahora como antes, se que el sueño por el conocimiento... "sigue caminos diversos y de él, distinguimos el comienzo, no el final" (Khalil, Gibran).

Con la seguridad de que mi familia a la que amo entrañablemente ha de coincidir conmigo, dedico éste pequeño logro a mi señor padre, Emilio Sejas Méndez, a quien Dios, cobija en su gloria.

Salomón Abad

INDICE

INTRODUCCIÓN	1
CAPITULO PRIMERO	4
1. Elementos teórico conceptuales de los sistemas, sistemas sociales, sistemas políticos, partidos y sistemas de partidos.	4
1.1 El Análisis Sistémico.	4
1.1.1 Premisas del Análisis Sistémico	5
1.1.1.1 Sistema	6
1.1.1.2 Ambiente	6
1.1.1.3 Respuesta	6
1.1.1.4 Retroalimentación	6
1.1.2 Definiciones del Sistema Social	7
1.1.3 Identificación del Sistema Político	8
1.1.4 Sistema Político	10
1.1.5 Elementos del Sistema Político	10
1.1.5.1 Sistema Ecológico	11
1.1.5.2 Sistema Biológico	11
1.1.5.3 Sistema Social	11
1.1.5.4 Sistema de Personalidad	11
1.2 El Sistema de Partidos	12
1.2.1 Características de los Sistema de Partidos	13
1.3 Enfoque Genético	15
1.4 Enfoque Morfológico	16
1.5 El Sistema Bipartidista	16
1.6 El Sistema Multipartidista	17
1.7 Los Partidos Políticos	18
1.7.1 El Enfoque Histórico Conflictivo	18
1.7.2 El Enfoque Institucional	19
1.8 Tipología de los Partidos	19
1.8.1 Hume	19

1.8.2	Ostrogorski y Michels	20
1.8.3	Newman	20
1.8.4	Weber	20
1.8.5	Duverger	21
1.8.5.1	Células	21
1.8.5.2	Secciones	22
1.8.5.3	Comités	22
1.8.5.4	Milicias	22
1.9	Procesos de Institucionalización de los Partidos	22
1.9.1	Factores Básicos	23
1.9.2	Modelo Originario	23
1.9.2.1	Por penetración o difusión territorial	24
1.9.2.2	La presencia o ausencia de una institución externa que contribuye al nacimiento de un partido	24
1.9.2.2.1	Lealtades Indirectas	24
1.9.2.2.2	Lealtades internas y externas	24
1.9.2.3	Carácter carismático del Líder dentro del partido	25
1.9.3	Institucionalización	25
1.10	Funciones de los Partidos	25

CAPITULO SEGUNDO **30**

2.	Los Partidos Políticos en Bolivia	30
2.1	Antecedentes Generales	30
2.2	La Primera Generación de Partidos Políticos en Bolivia	31
2.3	Partidos Políticos de Segunda Generación en Bolivia	37
2.3.1	La proliferación de partidos durante la transición democrática	43
2.4	La Tercera Generación	46

CAPITULO TERCERO	48
3. Sistemas de Partidos y Sociedad	48
3.1 El Movimiento Nacionalista Revolucionario	48
3.2 Acción Democrática Nacionalista	50
3.3 Movimiento de Izquierda Revolucionaria	52
3.4 Conciencia de Patria	54
3.5 Unidad Cívica Solidaridad	55
CAPITULO CUARTO	57
4. La Institucionalización del Sistema de Partidos en Bolivia	57
4.1 Acción Democrática Nacionalista	59
4.2 Movimiento Nacionalista Revolucionario	60
4.3 Movimiento de la Izquierda Revolucionaria	61
4.4 Unidad Cívica Solidaridad	62
4.5 Conciencia de Patria	62
4.6 Alcances del Sistema de Partidos	63
CONCLUSIONES	65
ANEXOS	
BIBLIOGRAFÍA	



INTRODUCCIÓN

La presente investigación tiene por objeto analizar descriptivamente el proceso de constitución y configuración del **Sistema de Partidos en Bolivia** a partir de sus unidades ínter actantes y dentro del contexto democrático que se instauró desde 1985.

Para ello se ha empleado una metodología empírica con el fin de llegar a ser lo más objetivo posible en lo referente a la descripción de las estructuras organizativas de los partidos, así como de las interrelaciones entre los mismos.

Para lograr este objetivo hemos partido de las consideraciones teóricas que la Ciencia Política contemporánea ha establecido para el análisis y conocimiento de los partidos y los sistemas de partidos, haciendo hincapié en la teoría de los sistemas políticos desarrollada por Easton y Duech y en las teorías del análisis interpretativo de las estructuras y constituciones, así como de los modelos de competencia desarrollados por Bartolini y Cotta.

En este primer capítulo, también se hace referencia a las distintas concepciones que han desarrollado los diferentes autores de la sociología política y la Ciencia Política, a cerca del papel que desempeñan los partidos políticos dentro de una sociedad.



Esta revisión teórico-metodológica nos ha servido de base para ingresar al análisis del sistema partidario y de los partidos en Bolivia.

El segundo capítulo trata sobre el análisis del proceso constitutivo y el desarrollo de los partidos políticos en Bolivia, donde se ha adoptado una clasificación epocal comportamentista en tres períodos o generaciones, todo ello con miras a establecer el rol interactivo que han cumplido como sistema y con la sociedad.

Así mismo se ha realizado un análisis descriptivo del rol que han jugado estos partidos en el proceso político boliviano desde hace 20 años, logrando establecer un espectro de los cinco principales partidos a partir del rol asumido en la instauración y consolidación del proceso democrático en Bolivia.

El tercer capítulo analiza los programas y proyectos electorales de los partidos políticos que hacen referencia a la retroalimentación de los insumos de la sociedad, es decir que responden a las expectativas y demandas sociales.



En este capítulo se evidencia también el tipo de percepción social que se construyó producto de los comportamientos partidarios y del sistema, ubicando los puntos de inflexión en la relación ínter actuantes entre sistema político y sociedad.

En el cuarto capítulo se desarrolla el proceso de institucionalización y democratización de los partidos y del propio sistema partidario, destacando las particularidades individuales que cada institución partidaria asumió en este proceso, como también los grados de determinación de la estructura constitutiva de cada partido en este proceso de institucionalización.

Es por ello que esta investigación de carácter empírico descriptiva trata de establecer un mapa general del desarrollo y comportamiento del sistema de partidos en Bolivia, a través del análisis y seguimiento del desarrollo, estructuración y comportamiento de las unidades ínter actuantes, es decir de los propios partidos del sistema, hecho que se refleja en las conclusiones de la presente investigación.



CAPITULO PRIMERO

1. Elementos teórico conceptuales de los sistemas, sistemas sociales, sistemas políticos, partidos y sistemas de partidos.

El objeto de análisis de la sociología y las otras disciplinas afines como la ciencia política, es la realidad social, y que los linderos establecidos entre una ciencia social y otra solo son superficiales, ya que la realidad social es única y universal para todos los científicos sociales.

La realidad es única, universal y compleja; esta complejidad impone al investigador adoptar una postura metodológica, dado que siempre se ha planteado el problema de cómo estudiar la realidad social y sus particularidades.

Un enfoque teórico para analizar la realidad social y sus particularidades como la política es el análisis sistémico del que a continuación damos rasgos generales en el siguiente punto.

1.1 El Análisis Sistémico.

El análisis sistémico, así como el análisis estructural funcional tienen un origen común, es decir, ambos derivan del marco



básico de la teoría de los sistemas generales¹, el primer enfoque ha sido usado más comúnmente por los sociólogos y científicos políticos.

El análisis sistémico que tiene a David Easton como su mejor exponente, también es conocido con el nombre de análisis insumo-producto. Este enfoque parte de la premisa fundamental, de que la vida política y social puede considerarse hablando metodológicamente, como un sistema de conducta, lo que quiere decir, que el sistema político es considerado como una gran unidad de análisis.²

1.1.1 Premisas del Análisis Sistémico

La premisa básica de este enfoque es el considerar la vida política como un sistema³. Este es el primer supuesto metodológico, según el cual sistema político será admitido como una unidad de análisis. Las otras premisas generales en que se funda el análisis sistémico giran en torno a los conceptos mínimos necesarios para analizar la vida política, esas premisas y conceptos generales son:

¹ Nota.- RITZER GEROGÉ, Teoría Sociológica contemporánea, Universidad de Mary Land, Madrid 1993, pág. 434

² Ver: EASTON, David. "Esquema para el análisis político" Ed. Amorrortu, B.S.

³ La Teoría General de Sistemas, principio base, parte de una concepción procedimental de la realidad, que consta fundamentalmente de relaciones entre sí.



1.1.1.1 Sistema

El concepto de sistema planteado por Talcott Parsons¹ y asumido por el propio Easton se refiere al conjunto de elementos conectados o ínter actuantes que se influyen recíprocamente mediante ciertos procesos característicos.

1.1.1.2 Ambiente

Un sistema se puede distinguir del ambiente en que existe y está abierto a influencias procedentes de él, Easton distingue dos ambientes el intrasocietal y el extrasocietal.

1.1.1.3 Respuesta

Las variaciones que se producen en las estructuras y procesos dentro de un sistema, se pueden interpretar como esfuerzos del sistema, para regular o hacer frente a una tensión que procede tanto de las fuentes ambientales internas como externas.

1.1.1.4 Retroalimentación

Es la capacidad de un sistema para subsistir frente a una tensión, está en función de la presencia y naturaleza de la información y demás influencias que vuelven a sus actores y a los que toman las decisiones, a lo que se ha llamado retroalimentación o feed-back.

¹ PARSONS, Talcott. "La Sociedad" Ed. Ariel, Barcelona.



Con relación a estas premisas generales Easton agrega "Tal como yo concibo, el análisis sistémico arranca en general la concepción de la vida política como un conjunto delimitado de interacciones; enclavado en otros sistemas sociales y rodeado por ellos y a cuya influencia está constantemente expuesto. En tal sentido, resulta útil interpretar los fenómenos políticos como constitutivos de un sistema abierto que debe abordar los problemas generales por su exposición a las influencias procedentes de estos sistemas ambientales. Para que subsista un sistema es preciso que consiga retroalimentarse en grado suficiente de sus realizaciones pasadas y que pueda tomar medidas para regular su conducta futura. Dicha regulación exigirá tal vez la adaptación simple a un medio ambiente, según las metas fijadas, pero también modificar metas antiguas o transformarlas por entero. Quizá no baste la adaptación simple y sea necesario que el sistema cuente con la capacidad de transformar su propia estructura y su proceso interno"⁵

1.1.2 Definiciones del Sistema Social

Admitido que el sistema como concepto juega un rol importante en este enfoque analítico, ya que permite orientar en lo social y en la obtención de datos empíricos, su definición se hace necesaria. En este sentido. Easton al definir el sistema social señala que este se compone de interacciones entre personas y

⁵ EASTON, David. Op. Cit.



que esas interacciones forman las unidades básicas de dichos sistemas.

Tal y como se entiende en este enfoque un sistema político no es pues una constelación de seres humanos que forman un sistema de partes interrelacionadas, sino un sistema analítico formado por abstracciones que se concentran en elementos relacionados del comportamiento humano. En este último contexto se puede distinguir una amplia gama de tipos de sistemas analíticos tales como los políticos, económicos, religiosos.

También se debe agregar que la sociedad constituye un suprasistema que todo lo comprende, es decir que admite dentro de sí todos los demás sistemas sociales, lo que da lugar a considerar a la sociedad como un tipo único del sistema social.

1.1.3 Identificación del Sistema Político

En este tipo de análisis la sociedad constituye un ente más inclusivo que comprende a otros sistemas menores.

Lo que distingue las interacciones políticas de otras interacciones sociales es que las primeras se orientan



predominantemente hacía la asignación autoritativa⁶ de valores para una sociedad. Por ello, la investigación política tratara de comprender el sistema de interacciones mediante el cual se hacen e implementan asignaciones obligatorias o autoritativas.

Dicho de otro modo, las asignaciones autoritativas distribuyen cosas valoradas entre personas y grupos siguiendo uno o más de tres procedimientos posibles: privando a la persona de algo valioso que poseía, entorpeciendo la consecución de valores que de lo contrario se habrían alcanzado, o bien permitiendo el acceso a los valores a ciertas personas y negándolo a otras.

También se especifica que una asignación es autoritativa cuando las personas que hacia ella se orientan se sienten obligadas por ella. Se considera que existen varias razones para que los miembros de un sistema se consideren obligados. En este sentido cabe que las asignaciones se acepten como obligatorias por temor al empleo de la fuerza o bien de una sanción psicológica severa.

Lo expuesto hasta aquí implica el reconocimiento a los llamados sistemas políticos internos (menores) y menos inclusivos, como los pequeños grupos y sub – grupos, y a los sistemas mayores y más inclusivos y complejos como la

⁶ N.A. El concepto de autoritativo se distingue radicalmente del de autoritarismo, ya que el primero hace referencia a lo proveniente de la autoridad, en cambio el segundo hace referencia a la forma autoritaria de asignar valores en una sociedad.



sociedad, en este caso el primer tipo recibirá el nombre de sistema parapolítico y el segundo el nombre de sistemas políticos con mayor propiedad. De ahí que en el sistema político tenemos un sistema de conducta más inclusivo de una sociedad para la asignación autoritativa de valores, tomando en cuenta que el sistema político tiene un margen más amplio de responsabilidades que los otros sistemas, por que asignara autoritativamente valores en una sociedad.

1.1.4 Sistema político.

“Es cualquier conjunto de instituciones, de grupos y de procesos políticos caracterizados por un cierto grado de interdependencia recíproca.”⁷ En relación a la ciencia política actual al hablar de sistema político y análisis sistémico se hace mención a un proceso de observación a base de requisitos metodológicos concretos y que delimitan los espacios de uso, estudiando a los individuos y su relación como tales en términos de sistema.

1.1.5 Elementos del sistema político

El sistema político se desarrolla a partir de los ambiente intrasocietal y extrasocietal; donde el primero esta en relación a varios sistemas propios de la sociedad que se los considera importantes como el sistema ecológico, el sistema biológico, el

⁷ Diccionario de Política, Bobbio Norberto, Matteucci Nicola y Pasquino Gianfranco, nueva edición, pág. 1464.



sistema de la personalidad y el sistema social, respecto al sistema extrasocietal, éste está conformado por sociedades o sistemas externos en relación al territorio y la población de un sistema social. (Los subsistemas políticos "individuos" y La retroalimentación de los subsistemas políticos).

1.1.5.1 Sistema Ecológico

Son las características geográficas o espaciales como la topografía, el territorio, el clima los recursos naturales y todo lo que influya en el sistema político.

1.1.5.2 Sistema Biológico

Analiza la parte de la conducta política de las sociedades, donde todo proceso político será mejor comprendido en la medida que se tengan en cuenta sus costumbres y tradiciones así como la motivación humana.

1.1.5.3 Sistema Social

Se hallan comprendidos por sistemas culturales, estructuras sociales, sistemas demográficos y económicos.

1.1.5.4 Sistema de Personalidad

Abarca las motivaciones que tienen los miembros de un sistema político en función a sus diferentes conductas de comportamiento.



1.2 El sistema de partidos

El sistema de partidos es parte del sistema político por lo que a su vez es parte del sistema social. Entonces un sistema de partidos es la suma de partidos que lo componen, que requiere un análisis autónomo. Se dirá entonces que el sistema de partidos es la articulación de un modo general y específico de un sistema, es decir los partidos en relación a otros partidos y los partidos en relación a su estructura interna y los componentes de su sistema. Concretamente es el resultado de las interacciones que proceden de la competición política electoral⁸.

Por eso es necesario conocer cuales son estas unidades inter actantes que las denominamos partidos políticos. Para ello tomaremos en el análisis a los partidos que se consideran sistémicos por estar en las pugnas del poder con las reglas del sistema que son de carácter democrático, buscando que los componentes de sus partidos "candidatos" accedan a cargos públicos representativos, mediante elecciones libres, determinando una existencia competitiva entre las unidades partidistas de un sistema que influye de una manera decisiva en su naturaleza tanto ideológica como organizativa, es decir a los partidos que asumen su configuración en plena competencia.

⁸ BARTOLINI STEFANO, Partidos y Sistemas de Partidos.



Según su naturaleza y papel de los partidos, es difícil definir y describir en términos generales lo que son estos propiamente; pero podemos señalar que un partido dentro la política es una organización en movimiento que va evolucionando y cambiando en el transcurso del tiempo hasta llegar a un momento de ser institucionalizado, además de ser diferente de los otros por su relación con el ambiente externo.

Desde la perspectiva esquemática de la teoría política, se puede definir al partido desde la visión a ser estudiado y se los puede concebir como sujetos políticos individuales o sujetos dependientes de otros sistemas con estructuras y organizaciones establecidas.

1.2.1 Características de los sistemas de partidos.

Las características fundamentales de los sistemas de partidos esta dada por:

- ◆ Organizaciones electorales significativas,
- ◆ Organizaciones genuinas en los gobiernos representativos.
- ◆ Procedimientos electorales concordantes con el sistema de gobierno,

Según Weber el partido político “Es una asociación dirigida a un fin deliberado, ya sea éste objetivo como la realización de un programa que tiene finalidades materiales o ideales, sea



personal, es decir tendiente a obtener beneficios, poder y honor para los jefes y seguidores, o sino tendiente a todos estos fines al mismo tiempo⁹.

Los partidos políticos tiene cuatro características fundamentales que serian las siguientes:

- ❖ Su carácter asociativo como condición fundamental.
- ❖ Su finalidad y accionar es la conquista del poder político dentro de la comunidad.
- ❖ Los sujetos sociales son partidos políticos cuando estructuralmente logran autonomía y división de responsabilidades.
- ❖ Los partidos políticos surgen como tal cuando tienden a ser representativos legal y legítimamente, la misma prevé una gestión del poder "por parte de los representantes del pueblo".

De manera concluyente el surgimiento y la evolución de los partidos está estrechamente relacionada al problema de la toma de decisiones, la participación y el proceso de las acciones y decisiones políticas.

⁹ Diccionario de Política, Bobbio Norberto, Matteucci Nicola y Pasquino Gianfranco, nueva edición, pág. 1153.



El período histórico en el que transcurren los partidos, hace que difieran en su rol y naturaleza, que nos debe hacer tomar en cuenta toda identificación y diferenciación de tiempo y espacio. De ahí que el sistema de partidos está influido y determinado por la naturaleza de los partidos que lo componen, donde el modelo de comportamiento influye en todo el sistema.

Por lo tanto, trataremos de explicar teóricamente el sistema de partidos de una manera semejante a la de un ciclo vital, mediante el enfoque genético, el desarrollo morfológico y la consolidación a través de la institucionalización de los partidos.

1.3 Enfoque genético

La primera forma de estudiar a los partidos mediante una metodología sistemática es de tipo genético. Dicho enfoque analiza los sistemas de partidos a partir de una configuración concreta específica, tomando como rasgos fundamentales la sociología y la historia.

El enfoque genético tiene como base objetual el período comprendido desde el surgimiento y consolidación de los procesos de democratización y extensión del sufragio, aspectos que sientan las condiciones sobre las que se basa la competición partidista moderna.



Dichos procesos, han sido comunes a todos los países occidentales en distintos tiempos cronológicos, tal el caso de la realidad boliviana, cuyo surgimiento del actual sistema es posterior a la segunda mitad del siglo XX.

1.4 Enfoque morfológico

Como el sistema de partidos es conjunto de interacciones competitivas entre partidos, un criterio importante es el número de los partidos que interactúan, ya que proporciona la información relativa a la concentración - dispersión del poder.

Dentro del proceso histórico la concentración y la dispersión en los sistemas partidistas se ha presentado correlativamente bajo la forma de bipartidismo y multipartidismo, sobre la que se han desarrollado modelos tanto descriptivos como normativos.

1.5 El sistema bipartidista

El sistema bipartidista se refiere a las interacciones donde la competición electoral entre dos partidos con ambiciones gubernativas, se ha considerado como un modelo deseable y eficaz de organización de la vida política democrática de un país de características homogéneas, ya que favorece a los electores la capacidad de determinar directamente por medio del voto, la legítima representación.



La competencia en el bipartidismo obliga a los interactuantes a asumir una línea política moderada capaz de atraer al electorado indeciso, al mismo tiempo de posibilitar el poder formar en un breve plazo un gobierno alternativo de oposición responsable y pragmático.

1.6 El sistema multipartidista

Se caracteriza por la competencia entre más de dos partidos, lo que ha dado lugar a la creación de coaliciones multipartidistas extensas y heterogéneas, que son el resultado mayormente de consultas post electorales, cuyos resultados en algunos casos son contrarios a las determinaciones del voto directo de los electores. Este modelo es característico de sociedades no homogéneas como lo demuestra Arent Lijphart.¹⁰

El elevado número de partidos en las coaliciones determina también una mayor inestabilidad gubernamental y una atribución más difícil por parte de los electores de merecimientos y responsabilidades políticas en las sociedades homogéneas aunque no así en las sociedades heterogéneas.

Esta compleja dinámica entre un elevado número de partidos políticos no plantea al elector opciones claras, no premia la moderación y el pragmatismo, al contrario, puede alentar la

¹⁰ LIJPHART, Aren. "Las democracias contemporáneas" Ed. Ariel, Barcelona.



batalla ideológica entre las organizaciones políticas en busca de espacios políticos autónomos de manera que no garantiza realizar gran parte de las propuestas del programa político, deslegitimizando su participación en el proceso electoral.

1.7 Los partidos políticos

El sistema de partidos está compuesto por los partidos políticos cuyas formas están determinadas por el sistema que a la vez es determinado por los mismos, lo que Tapia ha venido a llamar totalidad sobredeterminada.¹¹

Respecto al origen de los partidos se puede distinguir diversos enfoques que marcan características de distinta naturaleza, pero complementarias. Estos enfoques fundamentalmente se refieren a los tipos de interacción que realizan los partidos dentro de un sistema.

1.7.1 El enfoque Histórico - conflictivo

Este enfoque analiza la configuración de identidades colectivas que se han dado en los procesos de formación de los estados nacionales, debido al desarrollo y consolidación de la industria capitalista y la consiguiente separación social a partir de intereses contrapuestos, tal el caso de los trabajadores frente a los empleadores.

¹¹ TAPIA, Luis. "Lo político del ser" en AUTODETERMINACIÓN I. Ed. CELMNES, La Paz.



1.7.2 El enfoque Institucional

El enfoque institucional analiza el origen y el desarrollo de los partidos a partir de los procesos políticos de universalización del sufragio electoral, ya que este amplía la disponibilidad del mercado político electoral, dando lugar a mayores tendencias competitivas con importantes consecuencias organizativas al interior de los partidos políticos.

1.8 Tipología de los partidos

Este análisis tiene su origen en el siglo pasado (XIX) en Gran Bretaña y Estados Unidos de Norte América, donde existían condiciones favorables para el surgimiento de estos, mediante procesos democráticos de representación. Que son esbozados a continuación por los siguientes autores.

1.8.1 Hume

Distingue a los partidos a través de dos categorías que son la de interés y de principio, señalando a los partidos de interés como abstractos y especulativos pareciéndoles incomprensibles y dañinos por la sociedad por que ocultan sus verdaderos intereses. En cambio los segundos son ideales para un sistema democrático de representación por que en sus principios se expresa sus valores y ética ante todo.



1.8.2 Ostrogorski y Michels.

Estudian tipológicamente a los partidos a través de sus obras sobre la organización de los mismos, el primero estudia lo que vendría a ser en Estados Unidos el partido maquinaria electoral y a los partidos ingleses conservadores y liberales, mientras que el segundo analiza un partido prototipo de masas clasistas que es el Social Demócrata Alemán.

1.8.3 Newman.

Analiza a los partidos de manera innovadora partiendo de los que son de integración a través de la inclusión de los militantes pensándolos como componentes indirectos del partido. Por lo que tiende al menos a transformar al elector en afiliado y cada afiliado en militante.

1.8.4 Weber

Analiza los partidos desde la evolución del Estado moderno "monopolista", esto por que el Estado concentra todos los mecanismos de poder y dominación a través de legitimar el uso de la violencia. Un punto resultante en su enfoque es el tomar a los partidos a través de su aceptación consensuada en la sociedad como: **la costumbre** donde en las sociedades existen sujetos políticos que siempre han tenido legitimidad del uso de la fuerza y violencia como el caso de las fuerzas armadas; **el carisma** como fuente de los partidos políticos donde el caudillo



cuenta con elementos que legitima su dominio y que actualmente esto sería la **representatividad** de las personas mediante sus modelos, que los identificara con ellos mismos; y la **legalidad** expresada en el Estado de derecho teniendo los sujetos políticos que aceptar a la normatividad, haciendo legítimo el uso de la fuerza.

1.8.5 Duverger

Nos plantea una caracterización de los partidos a través de lo que son sus orígenes internos y externos, siendo los internos aquellos que surgen de un grupo parlamentario hacia abajo, ampliando la participación electoral ante la sociedad; y los externos que nacen del exterior de las instituciones parlamentarias y se crean originándose en la sociedad para acceder a estas.

También es bueno mencionar que internamente los partidos se fundamentan a través de su organización interna como es el caso de:

1.8.5.1 Células.

Que constituye agrupaciones adherentes al partido en un mismo lugar de trabajo; pero también pueden existir células locales para agrupar a personas de distinto lugar de trabajo. Por eso se menciona que es un instrumento adaptado para la



propaganda y la movilización política con fines de cambio en una estructura establecida.

1.8.5.2 Secciones.

Depende en gran medida de una base territorial determinada responsable de la actividad del partido, con características más abiertas que las células y sobre todo más heterogénea. Las secciones son las bases de los partidos políticos para el reclutamiento de militantes a través de lo que se denomina territorio.

1.8.5.3 Comités.

Como base organizativa identifica dos tipos de partidos; que por naturaleza son diferentes, siendo de carácter restringido sin expansión, dependiendo mucho de la organización territorial dirigida a las circunscripciones electorales.

1.8.5.4 Milicias.

Organización con características de tipo militar y disciplinada, que en ocasiones presentan rasgos de contraposición al sistema de partidos, por lo general son el punto de ruptura con la acción electoral y democrática que hay en una sociedad.

1.9 Proceso de institucionalización de los partidos.

Los procesos de institucionalización de los partidos son los mecanismos a través de los cuales los partidos se consolidan



dentro de un espectro político nacional. Para lo cual se debe tomar en cuenta ciertos elementos que se detallan a continuación.

1.9.1 Factores básicos.

Se refiere a la organización partidaria como una unidad social que esta constituida por un conjunto de personas que persiguen una meta o un fin común, donde existe jerarquía de autoridad con niveles de dirección: ejecutivos, operativos y base social, que tiene vínculos con su entorno o medio ambiente. De ahí que un partido es una estructura en movimiento con gran influencia del entorno.

1.9.2 Modelo originario.

Se refiere a la característica básica que se adopta en el proceso de formación partidaria, donde se busca construir una identidad mediante fundamentos filosóficos y principios doctrinarios que le den cuerpo e identidad a la organización política. Así como también el comportamiento respecto de la presencia de grupos rivales internamente que hacen una pluralidad (fracciones, facciones, tendencias) donde la unidad mayor es compleja y heterogénea.

Existen tres factores fundamentales que contribuyen a definir este modelo originario para la construcción de una organización "partido político institucionalizado".



1.9.2.1 Por penetración o difusión territorial.

Donde la característica radica por la constitución de formaciones políticas que cohesionan a partir de un centro operador y que simultáneamente se extiende a la periferia, constituyendo agrupaciones regionales, departamentales y locales. Siendo lo opuesto la difusión territorial es decir que la extensión política se realiza de una región particular hacia las otras regiones.

1.9.2.2 La presencia o ausencia de una institución externa que contribuye al nacimiento de un partido.

Donde la presencia de instituciones son brazos políticos de los partidos y son fuente de legitimación a la constitución de partidos, generando lealtades que son de tipo indirectas, externas o internas.

1.9.2.2.1 Lealtades indirectas.

Son aquellas donde automáticamente el líder se legitima por que primero es la lealtad a las empresas soportes o instituciones y luego a su organización política.

1.9.2.2.2 Lealtades internas - externas.

Aquí el líder tiene respaldo de la empresa o institución soporte por lo tanto tiene el poder económico lo que le hace crear lealtades externas como internas.



1.9.2.3 Carácter carismático del líder dentro del partido.

Haciendo la gran diferenciación de los tipos de carisma se tiene lo siguiente: *el carisma puro y el de situación*. Siendo el carisma puro aquel donde el partido es hechura del líder carismático puro, es decir la base del partido es el líder, dándose un grado de dependencia total y absoluta al carisma puro. Y en el carisma de situación el partido no depende totalmente al carisma puro del líder. Respecto de esto al margen de el carisma que tenga el líder en el partido no le corresponde totalmente a sus exigencias y es un carisma más adecuado a la situación de coyuntura política que se genera.

1.9.3 Institucionalización.

El proceso de institucionalización es la transferencia de autoridad desde el líder del partido hacia el partido, generándose la consolidación del partido como tal dentro del sistema teniendo vigencia en el tiempo y espacio.

1.10 Funciones de los partidos

Los partidos políticos son diferentes en función del lugar de acuerdo a su ideología y la sociedad en la que se desenvuelven, sobre todo por el papel que cumplen dentro del sistema societal, en relación al sistema político general y a los sub sistemas.



Como sujetos sociales, son importantes en la medida de que estos se involucran directamente o no con las demandas sociales y las convierten en políticas contestatarias a la sociedad, llegando a ser más influyentes que otros niveles del sistema político como ser la misma burocracia, los grupos de presión y los de interés. Generan una gran cantidad de actividades que los hace ver como si fueran multidisciplinares.

Más allá de esta afirmación general sobre su amplio papel, el caso concreto de estudio¹² nos muestra una lucha interna entre lo que el partido y el líder pueden ser de momento, y no así casos de sociedades como la europea donde ésta tenía que competir con los que son las monarquías dadas y sobre todo grupos defactos – militares.

Entre las funciones generales de los partidos tenemos la integración, movilización, participación que se da dentro un mismo aspecto en un proceso, teniendo en cuenta la capacidad movilizadora de los mismos, a lugares específicos de la población y por otro lado de generar canales de respuestas a las demandas de la sociedad.

¹² El sistema político boliviano



Después de todo este planteamiento teórico podemos decir que históricamente la confrontación entre los partidos políticos tradicionales y los nuevos partidos está dado a partir de:

- Que, se debe aceptar a los sujetos políticos nuevos tomando en cuenta que los partidos son generadores de disputas y competencias de manera partidaria como internamente.
- El origen de los partidos mediante grupos sectarios de dominación del centro a la periferia.
- La mala relación existente entre los partidos políticos con sujetos sociales de representación que son espontáneos de surgimiento ante la coyuntura política.
- La expulsión de militantes de los partidos que luego forman sus propias instituciones políticas. Con ideologías similares al partido al que pertenecían.

Otra función de los partidos políticos es de reclutar gente con la finalidad de tener representación en las instituciones políticas de carácter transitorio como las cortes electorales hasta el punto de monopolizarlas. También se puede tomar en cuenta la reclusión de militantes, o captación en lugares representativos de la burocracia estatal, que no son puestos electivos pero que depende del partido con mejor posición política en el gobierno.



El sistema de partidos está relacionado directamente con el control de los aparatos estatales que son administrados por aquellos partidos que tienen capacidad de ser electos en una elección generando recursos de poder que les convierte en sujetos políticos imprescindibles para el sistema.

El desarrollo de las burocracias gubernativas ha generado un amplio grado de dependencia hacia los partidos por parte de los aparatos del Estado, pese a su relativa autonomía administrativa, por el hecho de que el sistema ha copado y adoptado toda institución pública y burocrática.

Una de las funciones principales de los partidos políticos es tomar en cuenta las demandas sociales y transformarlas en respuestas políticas que generen en la sociedad beneficios, satisfaciendo las necesidades de los demandantes siempre y cuando no dañe al sistema político.

Los partidos políticos prefieren proyectar imágenes generales al electorado, en defensa de los intereses específicos de determinados sectores de las sociedades y en oposición a las posturas de los grupos de presión que son por lo general de carácter pragmático y tiende a proyectarse a sus mejores posturas como sujetos políticos coyunturales.



La realización de los programas políticos expuestos en las campañas dependerá del grado de coopamiento en las cuotas de poder que estos hayan obtenido en las elecciones y posterior a las alianzas.



CAPITULO SEGUNDO

2. Los partidos políticos en Bolivia

La mayoría de los teóricos ha tratado de explicar el surgimiento de los partidos a través de factores cronológico-históricos, no tomando en cuenta la estructuración, como la organización de los partidos, además de sus líderes. Por eso lo más cerca de mí análisis metodológico es la explicación que da Salvador Romero Ballivián al plantear el surgimiento de los partidos en tres generaciones a lo largo del siglo XX, advirtiendo que los partidos políticos más importantes no vinieron de una mera casualidad, sino más al contrario de la coyuntura política boliviana y que han sabido mantenerse políticamente estables en el transcurso del tiempo.

2.1 Antecedentes generales.

Hablamos de antecedentes, de manera general encierra lo que son el surgimiento de los partidos políticos en el siglo XX hasta llegar a lo concreto del tema de investigación que es de 1985 a 1997.

Para ello he agrupado a los principales partidos en tres generaciones: la primera los que nacen después de la guerra de Chaco, la segunda los que surgen en la década del 70 y la última es la que se consolida a comienzos del renacimiento del populismo en Bolivia 1980.



2.2 La primera generación de partidos políticos en Bolivia.

El sistema político boliviano se replanteó después de la guerra del chaco creando nuevas fuerzas políticas producto del acontecimiento bélico que generó una homogeneización en todo el contexto nacional, esto quiere decir que se plantearon otras demandas que el sistema político debería responder de manera diferente a como lo hacía antes.

El surgimiento de nuevos sujetos políticos se da a partir de la poca credibilidad en los partidos tradicionales, producto del fracaso gubernativo de los primeros 40 años del siglo XX, es así que los grupos urbanos intermedios, generaron nuevas corrientes de liderazgo dentro el sistema societal y político con el apoyo de las masas mineras, convirtiéndose en una nueva generación de partidos.

Una peculiaridad del momento, fue el de sacar a luz nuevas ideologías que fueron importadas a partir del proceso revolucionario europeo basado en la mano de obra industrial, cuyo correlato nacional era la producción de minerales, de ahí que se tiene una nueva concepción de la política como es la izquierda revolucionaria a la cabeza de las ideas planteadas por Tristán Marof.



En un principio, las bases para estos cambios estuvieron encabezadas por un sector militar de nueva generación, cuyo objetivo era el de derrocar al liberalismo tradicional, hecho que se consolida con el derrocamiento de José Luis Tejada Sorzano (1936). De ahí que los golpes de Estado ya no tuvieron una finalidad de corregir el Estado sino más al contrario de plantear cambios estructurales en el sistema político boliviano.

Esta conducta del ejército fue la raíz para que la sociedad civil demande nuevos sujetos políticos que respondan a las viejas necesidades que planteaban solucionar la institución militar.

Los primeros intentos fueron vanos por parte de los partidos políticos emergentes como el Partido Socialista de Enrique Baldivieso, que aunque reunió a personalidades que participaron del gobierno de Hernando Siles y apoyaron los intentos reformadores del socialismo militar, no pudo evitar la polarización política de la post guerra, mostrando así las dificultades para encontrar una vía de centro en esa época. Esto se debió fundamentalmente a que el sentimiento nacional adoptado después de la guerra generó una conciencia homogénea y sobre todo de integración nacional.

A comienzos de la década de los cuarenta, representantes de esta nueva generación de sujetos políticos se estructuraron en



nuevos movimientos políticos, los cuales detallamos a continuación:

- Partido Obrero Revolucionario "POR" en el año 1938 a la cabeza de José Aguirre
- El Partido de la Izquierda Revolucionaria "PIR", allá por el año 1940 bajo el mando de José A. Arce, Ricardo Anaya
- La Falange Socialista Boliviana "FSB", en el año 1937, con la dirección de Únzaga de la Vega
- El Movimiento Nacionalista Revolucionario "MNR", en el año 1941, bajo la dirección política e ideológica de Víctor Paz y Hernán Siles.

El surgimiento de los partidos de primera generación, alteró el sistema político al introducir dos líneas de conflicto: **La primera** de oposición a la de los partidos tradicionales (conservadores y liberales) queriendo implantar cambios estructurales dentro de la sociedad boliviana; **La segunda** generó la división entre los nuevos partidos políticos en surgimiento, es decir entre los de las líneas marxistas y nacionalistas. Las rupturas generadas en este periodo histórico ocasionaron las polémicas alianzas electorales que produjeron inestabilidad política y poca credibilidad, como el caso de los del liberalismo agrupados dentro del Partido de la Unión Republicana Socialista (PURS) y la incapacidad de ocultar la polarización entre un MNR cada vez más radicalizado.



La base para estos cambios fue dada a partir de la poca credibilidad y aceptación del modelo estatal liberal que acompañada de la crisis de 1929 le quitó ese encanto de Estado gendarme al plantear el dejar hacer, dejar pasar, ocasionando una nueva forma de estado grande que subsume al sistema societal.

También se expandió la aceptación de parte de la sociedad civil hacia los nuevos partidos políticos como el fascismo que conquistó algunos admiradores, aunque fue mas fuerte el impacto del llamado comunismo, de línea soviética con tendencia radical al trotskismo; otro movimiento con gran repercusión fue la revolución mejicana, que permitió a Raúl Haya de la Torre formular las bases de un movimiento político de amplia base popular y multclasista, con una activa contribución de las clases medias¹³. Modelo planteado para el Perú, pero que llegó a expandirse a gran parte de América Latina.

Gracias a estos lineamientos se esbozaron dos corrientes partidarias de la nueva generación de partidos como las de los **marxistas** defendida por el PIR y el POR, y la **nacionalista** expuesta por el FSB y el MNR. Siendo la marxista,

¹³ Torcuato S. Di Tella, Los partidos políticos en América Latina



independientemente de las divergencias entre la línea planteadas en la U.R.S.S., quien postulaba un quiebre al sistema liberal, queriendo ocasionar como meta la instauración de una sociedad comunista pasando primeramente por una revolución social.

Por otro lado el planteamiento del PIR, con la reforma agraria, la nacionalización de las minas, la planificación de las principales actividades económicas y la extensión del voto, no traducían la ambición inmediata por llegar al régimen comunista, mas al contrario pretendían sentar la base de un nuevo liberalismo enmascarado con la democracia representativa y general. Estas ideas atrajeron al movimiento obrero de la época y se fortificaron políticamente en las clases medias de la sociedad boliviana.

Con esta actitud, el PIR permitió el fortalecimiento de una segunda corriente, que estuvo animada por una voluntad de corregir las estructuras tradicionales del país, ello explica la participación moderada en el sistema político de la época al MNR y sus acciones de negativas contra la "Rosca minero feudal". Gracias a esta estrategia el MNR se permitió ampliar su espectro de representación en las clases medias ciudadinas.

Este partido adoptó una sólida posición política a través de un acercamiento al movimiento obrero sobre todo el minero,



generando una alianza estratégica que le permitió por un lado, acrecentar su espectro de irradiación discursiva y por el otro, cooptar las bases de la izquierda de la época, sobre todo del PIR.

Una de las principales metas de los partidos de primera generación es de apoyar al desarrollo de una burguesía nacional, mediante el apoyo a sujetos políticos tanto de línea marxista como nacionalistas. De ahí a que el MNR como movimiento nacional popular tuvo representación política en América Latina¹⁴ por más de medio siglo al plantear que el Estado pueda superar las contradicciones de la época a través de la integración nacional y los intereses populares.

Las gestiones de Víctor Paz y Siles plantearon un modelo político con base nacional, por medio de los cambios introducidos en la revolución del 52. Donde la primera generación llegó a dominar alrededor de los años cuarenta y posterior a la revolución del 52, planteando discusiones de las estrategias a tomar sobre los cambios en el Estado y la sociedad.

Aquí el MNR se dividió internamente en tres fracciones como es la ultra derecha, la pragmática y la de izquierda siendo esta última enlace político con el movimiento obrero. Todo esto

¹⁴ Debido a haber protagonizado de manera caudillista la revolución de 1952.



hasta el 64 donde empiezan a nacer los partidos de segunda generación.

2.3 Partidos políticos de segunda generación en Bolivia.

La segunda generación de partidos nació a la luz política cuestionando los programas idealistas que no tenían semejanza con la realidad por parte de los partidos de primera generación.

Antes de hablar de la segunda generación de partidos podemos ver desde arriba el tono elitista, estatista y reformador que cedió debido a la convergencia de dos factores:

- ❖ Por un lado, el **MNR** comprendió que sus iniciativas gubernamentales impuestas desde arriba tuvieron una duración limitada por la reacción de las elites tradicionales, y para dotarse de una base más sólida, adoptó posiciones tajantes que lo acercaron a los trabajadores.

- ❖ Por otro lado, el **movimiento obrero**, en especial el minero, comprendió que la orientación de los gobiernos era indiferente a su situación, entonces buscó en el MNR un aliado político para mejorar sus condiciones¹⁵.

¹⁵ Jaime Malloy. Bolivia, la revolución inconclusa.



Además de esos factores, el éxito del MNR se debió también a los errores del PIR y a la **relación conflictiva que liga al comunismo con la burguesía**, que fue una de las bases del atractivo de esa corriente política en el mundo. La burguesía, entendida como una figura central de la modernidad política y económica fue objeto del rechazo comunista que criticaba el formalismo de su régimen político y la explotación del proletariado por su modelo económico¹⁶.

Una de las metas frecuentes de los partidos de la primera generación, consistía en el desarrollo de una burguesía nacional, no en su destrucción y el poder llegar a la democracia antes que su superación económica. Partidos nacionalistas e incluso marxistas coincidían en esta concepción “**país democratizado**”, lo que jugaba a favor de las primeras que sostenían más claramente esta postura, como el caso concreto del MNR, que debe ser comprendido como:

- ❖ Una ilustración de los movimientos nacional-populares que constituyen los representantes políticos más característicos de América Latina durante más de medio siglo.

- ❖ Su proyecto y parte de sus acciones gubernamentales se inscriben en un modelo que se caracteriza por su esfuerzo de incorporar las fuerzas y demandas sociales dentro de un



Estado que las controle constantemente mediante la subordinación de sindicatos y otras asociaciones al poder central.

- ❖ Enfatiza su programa en las políticas desarrollistas creadoras de un Estado que permita superar las contradicciones y riesgos de fractura en la sociedad, por la búsqueda de la integración nacional y defensa de los intereses populares.
- ❖ Los regímenes nacional - populares conducen con frecuencia a una in diferenciación del Estado, del sistema político y las fuerzas sociales, así como a la coexistencia de objetivos modernizadores, económicos y nacionalistas.
- ❖ Las gestiones de Víctor Paz y de Hernán Siles (1952-1964) ilustraron ampliamente este modelo político, que en Bolivia adquirió un aspecto original por la profundidad de los cambios introducidos por la Revolución de 1952.

La segunda generación de partidos políticos en Bolivia se instauró a partir de los años setenta, generando una ruptura violenta con los partidos establecidos en la primera generación, a partir del cambio social realizado en el cincuenta y dos.



Esta segunda generación de partidos políticos se afianzo a través de interpelaciones políticas generadas por los mencionados cambios:

- ❖ La **izquierda** lo hizo a partir de juzgarla como insuficiente e incompleta, el **katarismo** lo hizo mediante el mejoramiento campesino, la **derecha** se quedo por temor a que estos cambios lo apocaran y sólo planteo cambios acelerados en la economía.
- ❖ Lo más resaltante de la época fue que gracias al fin de la segunda guerra mundial se dio inicio a los procesos de democratización en toda América Latina y sobre todo en Bolivia.
- ❖ Además estaba acompañada de acontecimientos sociales como la revolución cubana, la teología de la liberación.
- ❖ También es rescatable la participación de militares que plantearon gestiones para reformas sociales, en Bolivia concretamente estos procesos se los conoció a través de Ovando, Torres y Banzer.

En la segunda generación de partidos el MNR perdió intelectuales que fueron las bases para el surgimiento de



nuevos partidos como el partido Demócrata Cristiano y el Movimiento de Izquierda Revolucionario.

Como en la primera generación de partidos, la segunda tuvo tres grandes rupturas a partir de los programas y propuestas que planteaban cada partido, tal el caso de:

1. La **primera** en la que se alineaba partidos de izquierda como el Partido Socialista de Marcelo Quiroga, el Movimiento de Izquierda Revolucionario de Jaime Paz y Oscar Eid, fueron los que planteaban cambiar una estructura socio-económica y política en el país.
2. La **segunda** corriente en la que se encuentra Acción Democrática Nacionalista, asumiendo su obra de “desarrollo económico rápido” generado por Banzer.
3. La **tercera** última vertiente que agrupa a partidos kataristas e indígenas como el MITKA, el MRTKL y el MRTK planteaban críticas contra los cambios modernizadores y pedían instaurar valores comunitarios de culturas nativas.

Otra ruptura importante dentro el MNR, fue la salida de Hernán Siles para constituir el Movimiento Nacionalista Revolucionario de Izquierda en el año 1972, generándole pérdidas en la representación a la sociedad civil.



Un hecho histórico en la evolución del sistema de partidos en Bolivia, se dio con el golpe de estado realizado por Banzer, permitiendo tomar acciones pragmáticas al MNR como a la Falange y al mismo tiempo las Fuerzas Armadas contra Torres y los movimientos de izquierda. Este acontecimiento posteriormente planteó un nacimiento de ambiente conflictivo para la **ADN**, porque de principio empezó la pelea ideológica con los movimientos de izquierda.

Uno de los aspectos centrales en los partidos políticos de segunda generación fue reflexionar sobre el país estructurado a partir de la Revolución, este debate lo asumió el MNR para seguir jugando la política como partido de primer orden y no fue así el caso de la Falange que en última instancia optó por aliarse con ADN.

En el caso de los partidos **MIR**, **PS**, **ADN** planteaban visiones modernizadoras de la sociedad a partir de la evolución de la ciencia y el progreso pese a tener diferencias ideológicas. **ADN** (Acción Democrática Nacionalista) planteaba desde una visión empresarial el crecimiento económico en regiones orientales, en cambio el postulado de los partidos de izquierda como el **PS** (Partido Socialista) fue el desarrollo histórico a partir de una revolución que lleve al comunismo y para el **MIR** (Movimiento de Izquierda Revolucionaria) la base anteriormente señalada, con un contenido más popular. De parte del **Katarismo** lo



resaltante es la reestructuración en las políticas de gobierno a partir de la explotación de la tierra rescatando valores sociales indígenas como las lenguas tradicionales.

Para concluir esta segunda generación podemos señalar una gran confrontación entre los movimientos de izquierda y de derecha donde el katarismo optó por estar al lado de los movimientos de izquierda, generando una doble polarización política, entre la derecha y la izquierda.

2.3.1 La proliferación de partidos durante la transición democrática.

El reinicio electoral en el sistema político boliviano (1978-1980) tuvo un rasgo fundamental, la participación de partidos con varias tendencias ideológicas, donde con excepción de la ADN, el MIR y el MNR, ningún partido logró sobrevivir políticamente ante la renaciente democracia. **De ahí que la base del sistema político boliviano son los partidos mencionados anteriormente, a los cuales se suman dos, cuya evolución explicaremos más adelante¹⁷,**

Cabe recordar que el proceso señalado anteriormente, es posterior a un Estado con características represivas donde los sujetos políticos encontrados en el sistema son transitorios por estar en determinada época de la historia política de Bolivia.

¹⁷ CONDEPA y UCS a partir de la tercera generación de partidos.



Por lo que el surgimiento de los partidos políticos hasta es de carácter clandestino.

Ahora es necesario explicar aunque de manera general, de donde salen los partidos políticos con varias tendencias ideológicas, siendo producto de las desmembraciones de los sujetos políticos de segunda generación concretamente del MNR y el MIR que luego de la caída del gobierno de Paz Estensoro (1964), se generó una dispersión de liderazgo y sobre todo con la libertad de asociación política posterior a la dictadura de general Banzer, eso motivó nuevos grupos de expresión ante la coyuntura.

Pero al momento de votar los partidos chicos no lograron obtener los resultados esperados siendo los mas votados el MNR, la ADN y la UDP¹⁸. Dejando perdidos en sus metas electorales a los partidos de diferentes tendencias ideológicas y quedándose los partidos grandes como pilares del sistema político.

Esto obligó a que los pequeños partidos deban aliarse o incorporarse a los partidos grandes que existían en esa época, de lo contrario la suerte que correrían era de desaparecer, siendo lo que ocurrió con varios de ellos por no actuar

¹⁸ N.A. La UDP fue una alianza de varios partidos de izquierda donde se destacan el MNRI, el MIR y el PDC.



pragmáticamente, aunque de una u otra manera se quedaban relegados ante las multas impuestas por la corte electoral.

Los partidos políticos de la segunda generación llegaron a la década de los ochenta para afrontar el problema de replantear su posición política ideológica, sobre todo frente a la crisis económica que vivía el país, debido al mal manejo administrativo del Estado por parte de las dictaduras militares y sobre todo ante el poco realismo con que afrontó el gobierno la UDP (1982-1985). Esta fue la causa principal para que el sistema político adoptara nuevos comportamientos pragmáticos. Como se explica a continuación:

- ◆ A las tendencias políticas de derecha les fue muy fácil adaptarse a los cambios que asumía el sistema político internacional, adoptando una postura neoliberal y dejando de lado su concepción de estado nacional, y viendo la realidad social del país desde una perspectiva empresarial.
- ◆ Para los partidos de izquierda las cosas no resultaron del todo bien, debido al gran fracaso que se vivía en el estado socialista de la URSS, lo que le quito credibilidad al modelo de sociedad comunista al que se esperaba llegar, cambiando también su rumbo político a una postura más conservadora hasta el extremo de confundirles con tendencias populistas, como el caso del MIR.
- ◆ El katarismo no se perjudicó del todo por su carácter multicultural (culturas- tradiciones- costumbre ancestrales) y



además por las constantes derrotas que recibían los sujetos políticos de izquierda.

2.4 La tercera generación

Estos partidos correspondientes a la época, emergieron a la palestra política a partir de cierto grado de susceptibilidad de parte de la sociedad civil respecto del sistema político partidario, de ahí que su característica radica en aparecer constitutivamente en una coyuntura crítica, como el caso de CONDEPA y la UCS.

- ◆ **Conciencia de Patria** surge como partido político a través de un modelo de representación carismática y sobre todo caudillista, cuya emergencia se produce a partir de la clausura de radio Metropolitana (propiedad de la familia Palenque), siendo la base programática del partido defender valores y costumbres tradicionales que los partidos políticos de la segunda generación no tomaron en cuenta en sus estructuras programáticas y discursivas, hecho que le dio una peculiaridad expectante a la práctica política condepista.
- ◆ Esta actitud ideológica constituyó un modelo discursivo que se generalizó dentro del sistema político partidario, aunque la actitud primicial del movimiento que encabezaba Palenque le proporcionó gran capacidad de compromiso electoral en las ciudades de La Paz y El Alto.



- ◆ **Unidad Cívica Solidaridad:** las características del surgimiento de este partido son de tipo empresarial, donde la finalidad es satisfacer el grado de desocupación e inestabilidad política de las regiones periféricas del país, como en Quillacollo (Cochabamba-Bolivia), donde Máx. Fernández (jefe y líder de este movimiento) invirtió dinero a través de obras para conseguir adeptos que en lo posterior serían militantes.

- ◆ Así también ocurrió en la parte oriental, espacio geográfico que le permitió constituirse en fuerza política influyente dentro del sistema de partidos.

Estos partidos expresan lo que son las bases políticas en la sociedad a partir de un sistema de partidos concertado por ellos mismos, donde los nuevos movimientos políticos que se generen tendrán que adaptarse a sus reglas.



CAPITULO TERCERO

3. Sistema de partidos y sociedad.

El estudio del sistema de partidos se realiza a través del análisis de las relaciones existentes entre estos respecto a la toma de decisiones que afectan a la sociedad civil, esta metodología aplicada al caso boliviano plantea que los únicos partidos con capacidad de decisión política dentro del período histórico de 1985 a 1997 son el MNR, ADN, MIR, CONDEPA y UCS que satisfacen de manera relativa las demandas de la sociedad, explicadas de la siguiente manera¹⁹:

3.1 El Movimiento Nacionalista Revolucionario

1985 Partido que se destacó a partir del planteamiento de la construcción de un Estado Nacional, mediante las alianzas de estratos sociales generando una política de Estado homogenizada a partir de la reducción del déficit fiscal, tipo de cambio único, levantamiento de las reservas fiscales y sobre todo políticas generadas en base al decreto 21060, como ser el libre mercado, arancel cero a las importaciones. En lo social tenemos que los efectos del libre mercado generaron negociaciones independientes del estado entre el sector agro empresarial y los trabajadores, Incidiendo en la capacidad

¹⁹ N.A. La información que se sintetiza en esta parte acerca de las propuestas electorales de los cinco partidos nombrados, ha sido extraída de los archivos de la Corte Nacional Electoral.



adquisitiva de los salarios; además de llevar a cabo dentro el sector público la descentralización administrativa.

1989 buscan al igual que en 1985 un Estado Nacional a partir de la alianza de estratos sociales; en lo económico plantea soluciones a la inflación del año 85 mediante reformas tributarias, y se declara partidario de la renegociación de la deuda externa y sobretodo la implantación de un tipo de cambio único. En lo social asume la lógica de constituir la defensa de la gran trilogía perfecta: salud, vivienda, trabajo. Con un carácter de proyección política internacional.

1993 La gran conformación del Estado Nacional a partir de su alianza política con el sector campesino, al introducir la candidatura de Víctor Hugo Cárdenas, genuino representante campesino, a la Vice-Presidencia de la República. En lo económico plantea la complementación del decreto "21060" con la implantación administrativas al sector privado mediante la capitalización, con la intención de generar ingresos para solucionar el problema de la pobreza; Por ultimo fortalecer los gobiernos municipales y la participación ciudadana con la implementación de la participación popular, proponiendo la creación de 500 mil empleos sobre todo en la explotación de gas y sus derivados.



1997 Asume una actitud anecdótica, a partir del replanteamiento discursivo del nacionalismo revolucionario, ofreciendo la habilitación del micro crédito para consolidar las micro empresas, así como la realización de obras comunales con los ingresos de la participación popular y las exportaciones producto de la capitalización de las empresas nacionales. Dentro de las reformas estatales se plantea la creación del Tribunal Constitucional, El Consejo de la Judicatura y del Defensor del Pueblo. Respecto a la coyuntura política del momento se constituye en el defensor del respeto a el bonosol, y la aprobación de la ley de partidos para terminar con el modelo del presidencialismo.

3.2 Acción Democrática Nacionalista.

1985 Declarada dentro del espectro ideológico del nacionalismo democrático con influencia cristiana, buscaba corregir el desequilibrio fiscal a través de un tipo de cambio único y renegociaciones de la deuda externa, así como también la introducción de reformas en el sistema tributario. En lo económico, proponía un acuerdo obrero patronal en el campo de la industria, así como una reformas del sector agro industrial, y una reforma administrativa aunque no con el mismo nombre, siendo este un modelo similar al planteado por el MNR.



1989 En el ámbito económico planteaba la estabilidad monetaria, la diversificación en la producción agro industrial mediante las importaciones y exportaciones, socialmente señalaban el mejoramiento en la educación, la salud y una democracia con bienestar. También para proyectarse internacionalmente proponían un plan radical de lucha contra el narcotráfico.

1993 Mantiene el mismo discurso ideológico que en 1989, tomando en cuenta que participa en una alianza pre-electoral con el **MIR**, el PDC y el FRI. Se plantea una gestión mas participativa, donde en lo económico se logre la consecución de una economía de mercado social, a través de la inversión pública y la masificación de las exportaciones como las importaciones, que en criterio del partido generaría 268 mil nuevos empleos, al mismo tiempo se planteaba el mejoramiento de los servicios básicos de salud, vivienda, educación, agua y alcantarillado, como de la estructura caminera del País. En cuanto a su planteamiento político de carácter internacional, se reafirma la tesis de la lucha contra el narcotráfico pero dentro de la concepción de la responsabilidad compartida.

1997 Para esta época, Acción Democrática Nacionalista asume una convicción plena de consecución del poder, para lo cual emiten un discurso de mayor participación social; Dentro de la



política interna establece un frente de alianzas pre-electorales con la Nueva Fuerza Republicana, el Partido Demócrata Cristiano y el Katarismo de Fernando Untoja, hecho que le permite proponer en lo económico un programa que culmine el proceso de inversión iniciadas por el MNR a través de la capitalización, además de consolidar el micro crédito y de institucionalizar el pago mejorado del Bonosol con flexibilidad en determinados sectores de la sociedad, así como revisar la ley INRA²⁰.

3.3 Movimiento de Izquierda Revolucionaria

1985 En su proceso de desintegración interna a causa del fracaso en el gobierno de la UDP, el Movimiento de la Izquierda Revolucionaria emitía un discurso que buscaba la construcción de un estado nacional mediante la implementación de una economía social de mercado que le permita el control frente a la hiperinflación y la disminución del déficit fiscal, para lo cual se proponía una racionalización en la explotación de los recursos naturales. Así mismo se planteaba el establecimiento de una base para la construcción de una política social, que permita la creación de 350 mil empleos. Se puede evidenciar en este discurso una mayor identificación con la clase más pobre y marginada con el planteamiento de un acuerdo para el proceso de desarrollo.

²⁰ N.A. La Ley INRA fue dictada en el gobierno del MNR, que a un principio enfrentó gran esistencia en la población campesina, y para la época en cuestión aún permanecía un malestar social en este sector.



1989 Aparece un proyecto nacional más inclusivo que pretendía llegar a todos los bolivianos, con un discurso contestatario a la nueva política económica implantada desde 1985; Se propone la recompra de la deuda externa para acabar con el país **campamento** producto de la desocupación que generó el 21060; En lo social apuntaban al desarrollo del aparato productivo a través de la apertura del mercado interno mediante la reforma del Estado producto de la descentralización económica, política y administrativa. En cuanto a la política internacional se ve una actitud de enmarcamiento a las determinaciones externas de afrontar la lucha contra el narcotráfico e ingresar a la sustitución del desarrollo alternativo.

1997 Su planteamiento ideológico se basa en la democracia y la participación, con una base económica que sigue manteniendo el discurso de 1989, al cual se añade el fomento de las exportaciones a partir de la inversión privada; Se busca la eficiente administración de las empresas capitalizadas y la revisión de los contratos con las empresas capitalizadoras; En lo social abiertamente se manifiesta en contra del Bonosol, su discurso se centra en la reforma educativa, acceso a la vivienda y el fortalecimiento del sector agroindustrial; En cuanto a las reformas del estado se busca reformular los poderes ejecutivo y judicial. Finalmente con la intención de ampliar su



simpatía electoral se proponía dividir el país en treinta y cinco espacios agro ecológicos.

3.4 Conciencia de Patria²¹

1989 Se presenta con un discurso ideológico que busca homogenizar a la nación a partir de consignas patrióticas de tipo populista, donde resalta la propuesta de desarrollo endógeno en lo económico, que busca la revolución productiva y el autoabastecimiento, así también se plantea el logro de la condonación de la deuda externa y la baja de las tasas de intereses como de las amortizaciones. En lo social se busca una sociedad humana e igualitaria y en la coyuntura histórica la explotación de la coca con un sentido cultural, respecto a la lucha contra el narcotráfico el exterminio de los consumidores a través de políticas de servicios y de reforma humana.

1993 Mantiene su discurso en torno al modelo endógeno de desarrollo, a partir del fortalecimiento nacional con proyección interna, para lograr la sustitución del modelo neoliberal, la autosuficiencia alimentaria y el bloqueo a las importaciones, en primera instancia de los productos alimenticios y posteriormente la producciones de bienes de uso “maquinarias” y sobre todo suntuarias, siempre esgrimiendo la revolución moral. A fin de mantener su base de apoyo social

²¹ N. A. Este partido político no se presentó en las elecciones de 1985, aunque sus ideólogos ya lo estaban estructurando a partir de su líder Carlos Palenque comunicador social.



del “mercado Informal”, propone el impulso a la micro empresa y la artesanía. En lo social la consecución de la propiedad campesina, en un claro enfrentamiento a la ley INRA. En cuanto a las reformas del estado la municipalización y cantonización del territorio nacional; y respecto de la coyuntura la investigación de fortunas.

1997 Mantiene un discurso similar al de 1993, es decir “desarrollo endógeno”, “**humanización**” del modelo neoliberal, mediante la anulación de los contratos de capitalización y la desaparición de los súper intendentes. En lo social se proponía el equilibrio en la distribución de los ingresos; y respecto a las reformas del Estado la “**sustitución del parlamento Nacional por un asamblea de productores**”.

3.5 Unidad Cívica Solidaridad²²

1993 Aparece con un discurso ideológico en torno a la libertad, justicia y dignidad, su política económica es de tipo pragmática y realista en torno a la coyuntura de la época. Su promesa respecto a la economía en la coyuntura electoral es de elevar el nivel de vida de la mayoría nacional. En lo social se proyecta con obras sociales de menor envergadura con proyección a una política social en salud y educación. En cuanto a las

²² Partido político que hace su debut en el escenario político a nivel nacional en 1993 llegando a formar parte de los partidos con mejor recaudo electoral.



reformas del estado propone introducir la pena de muerte en la Constitución Política del Estado, para la coyuntura política propone prever recaudos para el transfugio político.

1997 Mantiene el discurso ideológico de su primera participación en las elecciones nacionales, en lo económico plantea al igual que CONDEPA programas de crédito y micro crédito, facilitando también las inversiones para las exportaciones y la producción nacional. En lo social una mayor flexibilidad laboral y soluciones para la vivienda propia, en cuanto a las reformas del estado pretende reducir al máximo la burocracia y acabar con la corrupción. En la coyuntura el fortalecimiento de la capitalización por parte del Estado.



CAPITULO CUARTO

4. La Institucionalización del sistema de partidos en Bolivia.

El proceso democrático que tiene una continuidad desde 1985 hasta nuestros días, fue el eje que ha permitido la estructuración y fortalecimiento del sistema de partidos en Bolivia, tal como plantea David Easton, la retroalimentación entre sociedad y sistema político sirvió a los partidos políticos para mejorar sus prácticas ínter actantes al punto de llegar a establecer ciertas normas y procedimientos para su funcionamiento, tanto interna como externamente, es decir al interior de sus propias estructuras, como en su relación con los demás partidos y con la sociedad.

Si bien es cierto que la cultura partidista en Bolivia arrastraba ciertas prácticas individualistas y caudillistas de corte prebendalista dentro de una lógica smitiana de amigo enemigo, la dinámica democrática y electoral fue obligando a los partidos a ingresar a un proceso de transformación que les permita la supervivencia en el espectro político electoral y la capacidad de asumirse como portadores de la gobernabilidad.



Este proceso, de hecho ha sido muy tortuoso para los mismos, puesto que desprenderse de una lógica constitutiva fuertemente enraizada desde sus inicios para afrontar la realidad democrática, incluso ha costado el desmembramiento y hasta la desaparición de algunos partidos, que en algunos casos llegó hasta la desactualización de sus líderes caudillistas. Por ello, ya hemos afirmado, que aquellos partidos que no tuvieron la capacidad de asumir las demandas (inputs) de la sociedad electoral, fueron paulatinamente marginados del sistema político nacional.

Este proceso al cual hacemos referencia, es coetáneo al proceso de institucionalización de la democracia, que empieza después de 1985 con las primeras reformas a la Ley electoral, que de manera drástica iba dejando de lado la estructura electoral de 1967 vigente hasta esta fecha.

La institucionalización del sistema de partidos tiene su momento constitutivo cuando se pasa de la lógica del enfrentamiento y la anulación del contrario a la lógica del consenso, que obliga a los mismos a aceptar la competencia, la disidencia y los acuerdos y pactos políticos; pero esto solo es posible cuando se asume la voluntad de cambiar sus comportamientos y estructuras, así como de visualizar su proyección hacia el futuro.



4.1 Acción Democrática Nacionalista

Para la ADN el proceso de transformación estructural tiene su origen en disputas internas producto de la demanda de institucionalización que encabeza en 1986 Eudoro Galindo, que si bien no cuestionaba directamente el liderazgo caudillista del general Banzer, reclamaba la desprebendalización y la democratización del reparto de cargos al interior del partido.

A partir de este conflicto que termina con la expulsión de altos dirigentes y bases partidarias, la ADN se vio forzada a poner en práctica la normatividad interna que hasta entonces solo rezaba para los archivos de la Corte Nacional Electoral.

Luego de su participación en el esquema gubernamental de 1989 a 1993 y debido a su desgaste de su base votante electoral este partido se ve en la necesidad de ingresar a un proceso de democratización profunda vía elecciones directas para la consecución de los cargos dirigenciales, llegando al punto de transformar sus estatutos internos y de establecer una jefatura compartida con la presencia de tres subjefes a nivel nacional.

Esta primera experiencia no llega del todo a desestructurar el carácter caudillista y prebendalista que se esgrime en torno a la figura de su jefe fundador, aunque de alguna manera en las estructuras medias del partido se abre espacios de democratización y socialización.



Respecto de su comportamiento frente a los otros partidos del sistema político estas experiencias le permitieron una mayor interacción que incluso llegó a establecer pactos de gobernabilidad al margen de las contradicciones ideológicas y de posicionamiento, prueba claro de ello es el apoyo al gobierno de Víctor Paz Estensoro en 1985 y el establecimiento de pactos pre y post electorales con su enemigo ideológico el MIR.

4.2 Movimiento Nacionalista Revolucionario.

Aunque este es un partido con una larga tradición histórica estructurado en base a la figura caudillista de su jefe fundador Paz Estensoro, posiblemente se constituye a partir de 1990 en el partido que de manera radical asume un proceso de reestructuración y democratización interna, y de una apertura hacia la sociedad.

Con la aprobación de un nuevo estatuto publicitado como "ESTATUTO SORENSEN", el MNR ingresa a un proceso de renovación de sus autoridades basado en elecciones internas, llegando a establecer elecciones primarias para la designación de sus candidatos que participan en las elecciones nacionales y municipales.



Estas innovaciones permitieron al MNR promocionar nuevas figuras políticas que fueron desplazando a aquellas viejas y desgastadas que habían perdido credibilidad en la sociedad, hecho que se refleja en el apoyo electoral ciudadano que le permite a su candidato Gonzalo Sánchez ganar las elecciones de 1989 y 1993, e incluso mantener una votación expectante en 1997 a la cabeza de Juan Carlos Duran.

4.3 Movimiento De La Izquierda Revolucionaria.

Ha diferencia de los anteriores partidos, el MIR asumió una actitud inversa que va de la colectividad dirigencial al monopolio de la titularidad carismática de un jefe único, hecho que le ha costado el desgajamiento y la separación de importantes cuadros políticos y la absoluta dependencia al carisma de Jaime Paz Zamora.

Esta actitud contraria a la institucionalización y democratización de este partido produjo fuertes enfrentamientos internos que incluso llegaron al punto de poner en peligro la vigencia y permanencia dentro del sistema político boliviano.

Aunque en 1999 el MIR aparece con una propuesta de apertura democrática hacia la sociedad, donde todo ciudadano independientemente de su afinidad política estaba convocado a elegir la dirigencia partidaria, su carácter prebendal y caudillista se mantuvo a través de comportamientos fraudulentos que



terminaron en un escándalo nacional, por lo que su proceso de institucionalización interna se convirtió en una pantomima que le generó mayor descrédito en la base votante social.

4.4 Unidad Cívica Solidaridad.

Probablemente es el partido que de manera radical ha reproducido las antiguas formas caudillistas y prebendales de hacer política en el país, ya que el autoritarismo de su jefe fundador y la fuerte ligazón a la capacidad de la Cervecería Boliviana Nacional negó la posible utilización de su estatuto orgánico partidario el cual se ha convertido en un documento que acompaña la propuesta electoral de sus candidatos.

Esta actitud junto con la lógica hereditaria de la sucesión de la jefatura partidaria y la designación a dedo de dirigentes y candidatos fue reduciendo su capacidad electoral y abrió el tránsito hacia la expulsión del sistema político partidario.

4.5 Conciencia De Patria.

Al igual que la UCS, este partido no pasó por prácticas institucionalizantes en su estructura partidaria, ya que su eje articulador está en torno a la persona, su familia y una simbología étnico cultural de corte aymara popular, de actitud de imposición y verticalismo sin límites, al punto de llegar a expulsar de su seno a todos aquellos fundadores que se



permitieron plantear un proceso de democratización e institucionalización interna.

El caso de CONDEPA, se hace más patético, puesto que es el jefe fundador quien decide las alianzas, los programas y la designación de la dirigencia nacional (Consejo Nacional Patriótico).

Esta situación llevó al partido a una disolución rápida y traumática, lo que se vio agregado con la muerte intempestiva de Palenque, ocasionando la aparición de varios líderes menores, que a nombre del difunto enarbolaban nuevas candidaturas sin repercusión en el sistema político nacional.

La actitud autoritaria y caudillista ha sido el motivo principal para que esta fuerza política haya dejado de interactuar dentro del sistema de partidos.

4.6 Alcances Del Sistema De Partidos.

De esta manera, los procesos de institucionalización del sistema de partidos en Bolivia, ha adquirido varias vetas de acuerdo a los comportamientos que estos han asumido desde 1985²³.

²³ N.A. La información acerca de los procesos de institucionalización de los cinco partidos analizados, fueron extraídas de los textos **Partidos Políticos y Representación en América Latina**



Las imposibilidades demostradas párrafos mas arriba en cuanto a la institucionalización de los partidos, no solo como sujetos individuales, sino también como colectividad ínter actuantes, crearon un momento de crisis del propio sistema partidario y democrático electoral, que se manifestó en la poca credibilidad social de los partidos y la acentuada ausencia en cuanto al voto electoral.

De ahí que surge en el propio seno del sistema de partidos, la necesidad de establecer una imagen positiva hacia la sociedad, estructurando normas y procedimientos de comportamiento político tanto al interior de los partidos como hacia el propio sistema y la sociedad, este hecho se traduce en la aprobación de la ley de partidos políticos, que más que una voluntad de estos fue producto de la presión social, al punto de que la falta de voluntad de los ínter actuantes prolongó su nacimiento por más de diez años.

Ahora con la vigencia de esta ley de partidos, parecería que los procesos de retroalimentación entre el sistema político y la sociedad alcanzaron un nivel deseable para el funcionamiento del sistema societal boliviano.

de Thomas Manz y Moira Zuazo, **Democratización interna de los Partidos Políticos en Bolivia** de María Teresa Zegada y **Populismo en Bolivia** de Fernando Mayorga.



CONCLUSIONES

La presente investigación me ha permitido establecer ciertas conclusiones acerca del sistema de partidos en Bolivia, su funcionamiento y sus perspectivas:

- ❖ El Sistema de Partidos en Bolivia sufre una transformación en sus prácticas de interacción a partir de la instauración y consolidación de la democracia contemporánea, es decir que no podemos afirmar de manera absoluta que antes de 1985 no haya existido un sistema partidario, que por sus peculiaridades de interacción (lógica de exclusión y eliminación del enemigo) no entran dentro de los esquemas teóricos que la Ciencia Política ha determinado para la interacción de los partidos políticos.

- ❖ Los partidos políticos asumieron desde 1985 una lógica de interacción positiva debido a la influencia del proceso de democratización social iniciado a partir de 1982, hecho que les llevo a adoptar dentro de sus lógicas organizativas formas de convivencia inclusiva en si, afrontando de manera pragmática los cambios y transformaciones en el sistema político y social.



- ❖ El proceso de institucionalización de los partidos y del propio sistema partidario, no se realizó de manera total, debido a que la organización y estructuración de los mismos tiene como base constitutiva a los líderes carismáticos formados en la antigua lógica caudillista.

- ❖ Pese a su déficit de legitimidad de los partidos ante la sociedad civil, dentro del sistema democrático representativo, estos han tenido la capacidad de mantenerse como los sujetos titulares del ejercicio del poder y de la agregación de demandas sociales, convirtiéndose en los vehículos de promoción de nuevos liderazgos, es decir que en Bolivia nadie hace política pública institucional al margen de los partidos.

- ❖ La debilidad institucional y la poca credibilidad social, han ocasionado que el sistema de partidos adopte prácticas consensuales (democracia pactada) de corte postelectoral, que garanticen gobernabilidad y estabilidad del propio sistema partidario.

- ❖ La toma de los espacios de poder desde 1985, a través de los acuerdos como el “Pacto por la Democracia” MNR-ADN en coalición y el MIR como oposición “viabilizadora”, en 1989 en “Acuerdo Patriótico” ADN-MIR y el MNR en oposición constructiva; en 1993 el “Pacto de Gobernabilidad”



MNR-MBL-UCS-MRTKL, en oposición a ADN-MIR y en 1997 el “Compromiso por Bolivia” ADN-MIR-CONDEPA-UCS-PDC-NFR-MKN y en la oposición MNR, permiten que ésta “democracia pactada” den fe de la interacción en el ámbito de la competencia electoral, post-electoral e incluso en las propias coaliciones gubernamentales.

- ❖ Los comportamientos político ideológicos de los partidos desde 1985, estuvieron determinados más por las transformaciones estructurales del Estado producidas desde el ámbito gubernamental, que por las demandas del ambiente societal, es decir que la adopción de discursos electorales en la mayoría de los casos, respondieron a la implementación de las políticas públicas dejando de lado los insumos producidos en la sociedad los cuales fueron respondidos de manera indirecta, rompiendo así periódicamente el proceso de retroalimentación con la sociedad.

- ❖ A modo de establecer una recomendación producto de la presente investigación, se ha establecido que el rol de los partidos y del sistema partidario en Bolivia de canalización y articulación de demandas, de función expresiva y representativa y la función gubernativa y elaboración de políticas, ha sido demasiado débil y poco atendida en el proceso constitutivo partidario, en mi criterio esta última, es



decir la función gubernativa y de elaboración de políticas debería ser la que con mayor responsabilidad asuman los partidos y el sistema en general, ya que esta actitud posibilitará revertir los déficit que han mostrado en las otras funciones de mediación que les corresponde.

BIBLIOGRAFIA

ANTEZANA, Luis. El feudalismo de Melgarejo y la reforma agraria (proceso de la propiedad territorial y de la política de Bolivia). s/d, 1971,1974 p.

ANTEZANA, Luis. Historia secreta del Movimiento Nacionalista Revolucionario. La Paz: Juventud , 1984-1987.

ARCHONDO, Rafael, Compadres al micrófono: la resurrección metropolitana del ayllu. La Paz: HISBOL, 1991, 254 p.

ARDAYA, Gloria. VERDESOTO (Luis, Racionalidades democráticas en construcción. La Paz: ILDIS, 1994, 264 p.

BOBBIO, Norberto y **MATTEUCCI**, Incola. "Diccionario de Política, Nueva Edición.

CASANOVAS, Roberto, "El sector informal urbano en Bolivia: apuntes para un diagnóstico" en CEDLA, FLASCO, ILDIS, El sector informal en Bolivia. La Paz: CEDLA, FLASCO, ILDIS, 1988, p.

CASANOVAS, Roberto, "El sector informal urbano en Bolivia: apuntes para un diagnóstico" en CEDLA , FLASCO, ILDIS, El sector informal en Bolivia. La Paz: CEDLA, FLASCO, ILDIS, 1988 p. 141-169.

CORTE DEPARTAMENTAL ELECTORAL DE LA PAZ (Sala provincias).- Informe y evaluación de las elecciones municipales de 1991. La Paz: Corte Departamental electoral de La Paz, 1992, 152 p.

CORTE NACIONAL ELECTORAL, Elecciones generales 1989, La Paz: s/d, 154 p.

EASTON, David. "Esquema para el Análisis Político", Editorial Amorrortu, Buenos Aires-Argentina.

FACULTAD LATINOAMERICANA DE CIENCIAS SOCIALES, Bolivia: democracia y participación popular. La Paz: FLASCO, 1985, 222 p.

INSTITUTO LATINOAMERICANO DE INVESTIGACIÓN SOCIAL, Desafíos para la izquierda. La Paz: ILDIS, 1987.

KLINE, Harvey F., "Los partidos políticos", revista citada, pp. 279-319.

LAZARTE, Jorge. Bolivia : Certezas e incertidumbres de la democracia (procesos de ruptura y crisis de la izquierda). La Paz: ILDIS, Amigos del libro, 1993, p. 225.

LIJPHART, Aren "Las Democracias Contemporáneas". Editorial Ariel, Barcelona.

LOZADA BLITZ & MARCO ANTONIO SAAVEDRA, "Democracia, Pactos y Elites – Genealogía de la gobernabilidad en el neoliberalismo". Editorial IINCIP-IEB.

MALLOY, James, Bolivia: la Revolución inconclusa. La Paz: CERES, 1989, 536 p.

MANZ Y ZUAZO "Partidos Políticos y Representación en América Latina". Ed. Nueva Sociedad, La Paz, 1988.

MAYORGA, Fernando, Max Fernández: La política del silencio. La Paz: ILDIS-FACES, 1991, 125-128.

PANEBIANCO, Agelo. "Modelos de Partidos", traducción Mario Trinidad. Editorial Alianza – Madrid España, 1996.

PARSONS, Talcott. "La Sociedad", Editorial Ariel, Barcelona-España.
Según los declaración ideológica de ADN, citada por Isaac
SANDOVAL RODRIGUEZ, los partidos políticos en Bolivia. La Paz:
UMSA, 1993, p.167.

SARTORI, Giovanni. "Partidos y Sistemas de Partido Edición. Alianza,
Madrid, 1980.

SARTORI, Giovanni & **MORLINO**, Leonardo (editores).

"La Comparación en las Ciencias Sociales". Editorial Alianza, Madrid
España - 1994.

TAPIA, Luis. "Lo Político del Ser", autodeterminación I, Editorial
CELMNES, La Paz-Bolivia.

ZEGADA, María T. "Democratización interna de los
partidos políticos en Bolivia". Edición. Instituto Latinoamericano de
Investigaciones Sociales (ILDIS). Diciembre de 1986.



**PROPUESTAS ELECTORALES
 MOVIMIENTO NACIONALISTA REVOLUCIONARIO**

1985	1989	1993	1997
<p>Partido que se destacó a partir del planteamiento de la construcción de un Estado Nacional mediante las alianzas de estratos sociales generando una política de Estado homogenizada a partir de la reducción del déficit fiscal, tipo de cambio único, levantamiento de las reservas fiscales y sobre todo políticas generadas en base al decreto 21060, como ser el libre mercado, arancel cero a las importaciones. En lo social tenemos que los efectos del libre mercado generan negociaciones independientes del estado entre el sector del agro empresarial y los trabajadores, permitiendo que afecten al bolsillo de los bolivianos a partir de lo que es los salarios mínimos que en la mayoría de los casos no cubre más de cincuenta por ciento de la canasta familiar. Y además de llevar a cabo dentro el sector público la descentralización administrativa. trabajo.</p>	<p>1989 buscan al igual que en 1985 un estado nacional a partir de la alianza de estratos sociales, en lo económico dar solución a la inflación del 85 mediante reformas tributarias, renegociaciones de la deuda externa y sobretodo la implantación de un tipo de cambio único. En lo social la gran trilogía perfecta es decir: salud, vivienda, trabajo. Con un carácter de proyección política internacional.</p>	<p>La gran conformación del Estado Nacional a partir de su alianza política el sector campesino mediante la candidatura de Víctor Hugo Cárdenas. En lo económico la complementación del decreto de la gestión pasada "21060", la implantación administrativas por parte del sector privado mediante la capitalización queriendo generar ingreso para solucionar el problema de la pobreza y por ultimo fortalecer los gobiernos municipales a partir de la implantación de la participación popular, proponiendo la creación de 500 mil empleos sobre todo en la explotación de gas a otros Estados.</p>	<p>Es anecdótico que un partido que en las anteriores elecciones para llegar al estado haya planteado discursos respecto de modelo de Estado Neoliberal y que en esta campaña electoral vuelva con su discurso del Nacionalismo Revolucionario, planteando a los sectores populares de la sociedad el micro crédito a partir de implantar las micro empresas, obras comunales con los ingresos de la participación popular y las exportaciones producto de la capitalización de las empresas nacionales. Dentro de las reformas estatales podemos mencionar a la creación del Tribunal Constitucional, El Consejo de la Judicatura y del Defensor del Pueblo. Respecto a la coyuntura política del momento se encuentra al respecto el Bonosol. Y la aprobación de ley de partidos para terminar con los modelos pasados del presidencialismo.</p>

ELABORACION PROPIA



PROPUESTAS ELECTORALES
 ACCION DEMOCRÁTICA NACIONALISTA

1985	1989	1993	1997
<p>De ideología caracterizada en el nacionalismo democrático con influencia cristiana que buscaba el corregir el desequilibrio fiscal a través de un tipo de cambio único y renegociaciones para la deuda externa, como así también reformas de fondo en el sistema tributario. En lo económica exponían la implantación de un acuerdo obrero patronal como así las reformas del sector agro industrial, aunque no con el mismo nombre en el fondo planteaban lo mismo que el MNR la descentralización administrativa.</p>	<p>A través del Nacionalismo Democrático. Que con carácter económico planteaba la estabilidad monetaria, la diversificación en la producción agro industrial mediante las importaciones como las exportaciones, socialmente señalaban el mejoramiento en la educación, la salud y una democracia con bienestar. También para proyectarse internacionalmente indicaban su plan de lucha contra el narcotráfico.</p>	<p>El mismo discurso ideológico que en 1989 el Nacionalismo Democrático, tomando en cuenta que aquí participa con una alianza previa con el MIR, (siendo esta una alianza partidaria es lo mismo para el MIR) PDC, FRI. A través de la participación plena donde en lo económico busquen una economía de mercado social por medio de la inversión pública y la masificación de las exportaciones como las importaciones, esto socialmente generara 268 mil empleos y mejoramiento dentro lo que es salud agua y caminos. Su planteamiento político de carácter internacional es la lucha contra el narcotráfico a través de la responsabilidad compartida y reactivar la reforma educativa.</p>	<p>El nacionalismo democrático que busca llegar a toda costa a la administración del Estado tal es el caso que publicitan una nación con participación plena de los sectores de la sociedad, esto con alianzas políticas previas con el NFR y el PDC y el Katarismo de Untoja, permitiéndole exponer en lo económico las inversiones prometidas por el MNR a través de la capitalización y el micro crédito además de pagar el Bonosol con flexibilidad en determinados lugares de la sociedad, como así revisar la ley INRA. En el caso coyuntural se publicito la reforma educativa.</p>

ELABORACION PROPIA



**PROPUESTAS ELECTORALES
MOVIMIENTO DE LA IZQUIERDA REVOLUCIONARIA**

1985	1989	1997
<p>Con un discurso que buscaba la construcción de un Estado Nacional mediante una revisión a la economía buscando un control que frene la hiperinflación y baje el déficit fiscal y la explotación racional de los recursos naturales con los que cuenta el país. Todo esto servía de base para la construcción de una política social, propuesta de creación de 350 mil empleos, identificación con la clase más pobre y marginada a través de un acuerdo para el proceso de desarrollo.</p>	<p>Con un proyecto nacional que pretendía llegar a todos los bolivianos con una base económica dando una consecución a la nueva política económica que fundamentaba tener un contenido social, también proponía la recompra de la deuda externa es decir acabar con el país campamento producto de la desocupación que genero el 21060, en lo social señalaban el desarrollo del aparato productivo a partir de apertura del mercado interno, mediante reformas del Estado con la descentralización económica, política y administrativa. Su proyección política internacional esta desarrollada mediante la lucha contra el narcotráfico a sustitución del desarrollo alternativo.</p>	<p>Su planteamiento ideológico se basa en la democracia y la participación con una base económica que sigue manteniendo el discurso de 1989 añadiendo el fomento de las exportaciones a partir de la inversión privada, buscando eficientemente la administración de las empresas capitalizadas a partir de la revisión de dichos contratos, en los social abiertamente se manifiesta en contra del Bonosol, su discurso se centra en la reforma educativa, acceso a la vivienda y el fortalecimiento del sector agroindustrial, en cuanto a las reformas del estado se busca reformular el ejecutivo y el judicial. Ampliar su simpatía electoral a nivel local y propone dividir el país en 35 espacios agro ecológicos.</p>

ELABORACIÓN PROPIA



**PROPUESTAS ELECTORALES
 CONCIENCIA DE PATRIA**

1989	1993	1997
<p>Su discurso ideológico busca homogenizar a la nación a partir de consignas patrióticas con rasgos de tipo populistas, esto con planteamientos en lo económico como ser el modelo endógeno de desarrollo que busca la revolución productiva y autoabastecimiento económico, así también de lograr la condonación de la deuda externa y las bajas de las tasas de intereses como de las amortizaciones. En lo social es buscar una sociedad humana e igualitaria y en la coyuntura histórica la explotación de la coca con un sentido cultural, respecto a la lucha el exterminio de los consumidores a través de políticas de servicios de reforma humana.</p>	<p>El discurso se plasma a partir del desarrollo del modelo endógeno del fortalecimiento nacional con proyección interna, en lo económico planteaba abierto rechazo al modelo neoliberal a sustitución del modelo endógeno que propone autosuficiencia alimentaria que buscaba en el fondo el bloqueo a las importaciones, en primera instancia de los productos alimenticios y posteriormente la producciones de bienes de uso "maquinarias" y sobre todo suntuarias y siempre esgrimiendo que todo era a partir de una revolución moral. Tratando de no afectar a su sector votante "mercado Informal", propone el impulso a la micro empresa y la artesanía que en lo social conseguiría en el sector campesino la tierra para el agro "propiedad", en cuanto a las reformas del Estado la municipalización y cantonización del territorio nacional, en cuanto a los temas coyunturales se materializan el anuncio de uno de sus ideólogos Andrés Solís Rada la investigación de fortunas.</p>	<p>Con un discurso similar al de 1993 "desarrollo endógeno", en lo económico busca "humanizar" el modelo neoliberal, mediante la anulación de contratos y la desaparición de los súper intendentes, en lo social proponían un equilibrio en la distribución de los ingresos, respecto a las reformas del Estado "reemplazar el parlamento por una asamblea de productores".</p>

ELABORACION PROPIA



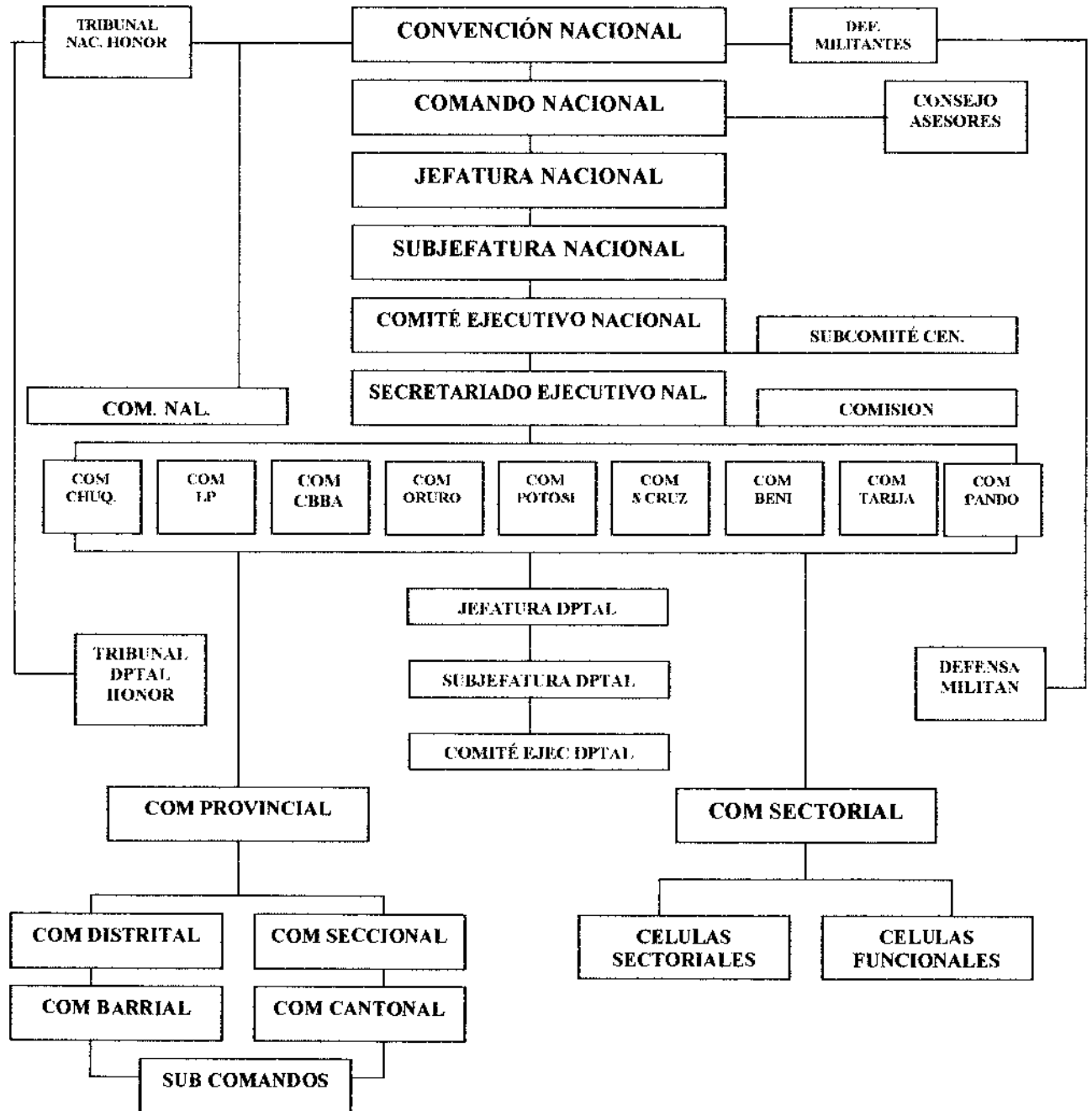
**PROPUESTAS ELECTORALES
UNIDAD CIVICA SOLIDARIDAD**

1993	1997
<p>Con un discurso ideológico en torno a la libertad, justicia y dignidad, su política económica pragmática y realista en torno a su discurso. Su promesa respecto a la economía en la coyuntura electoral es de elevar el nivel de vida de la mayoría nacional. En lo social se proyecta con obras sociales de menor envergadura con proyección a una política social en salud y educación. En cuanto a las reformas del Estado proponen introducir la pena de muerte a la Constitución Política del Estado, para la coyuntura política propone prever recaudos para el transfugio político.</p>	<p>Con un discurso ideológico similar al de su primera participación en las elecciones pasadas, en lo económico plantean al igual que CONDEPA programas de crédito y micro crédito, facilitando también las inversiones exportaciones y producción nacional. Para lo social a partir de la flexibilidad laboral y soluciones para la vivienda propia, en cuanto a las reformas del Estado pretende reducir al máximo la burocracia y acabar con la corrupción. En la coyuntura el fortalecimiento de la capitalización por parte del Estado.</p>

ELABORACION PROPIA

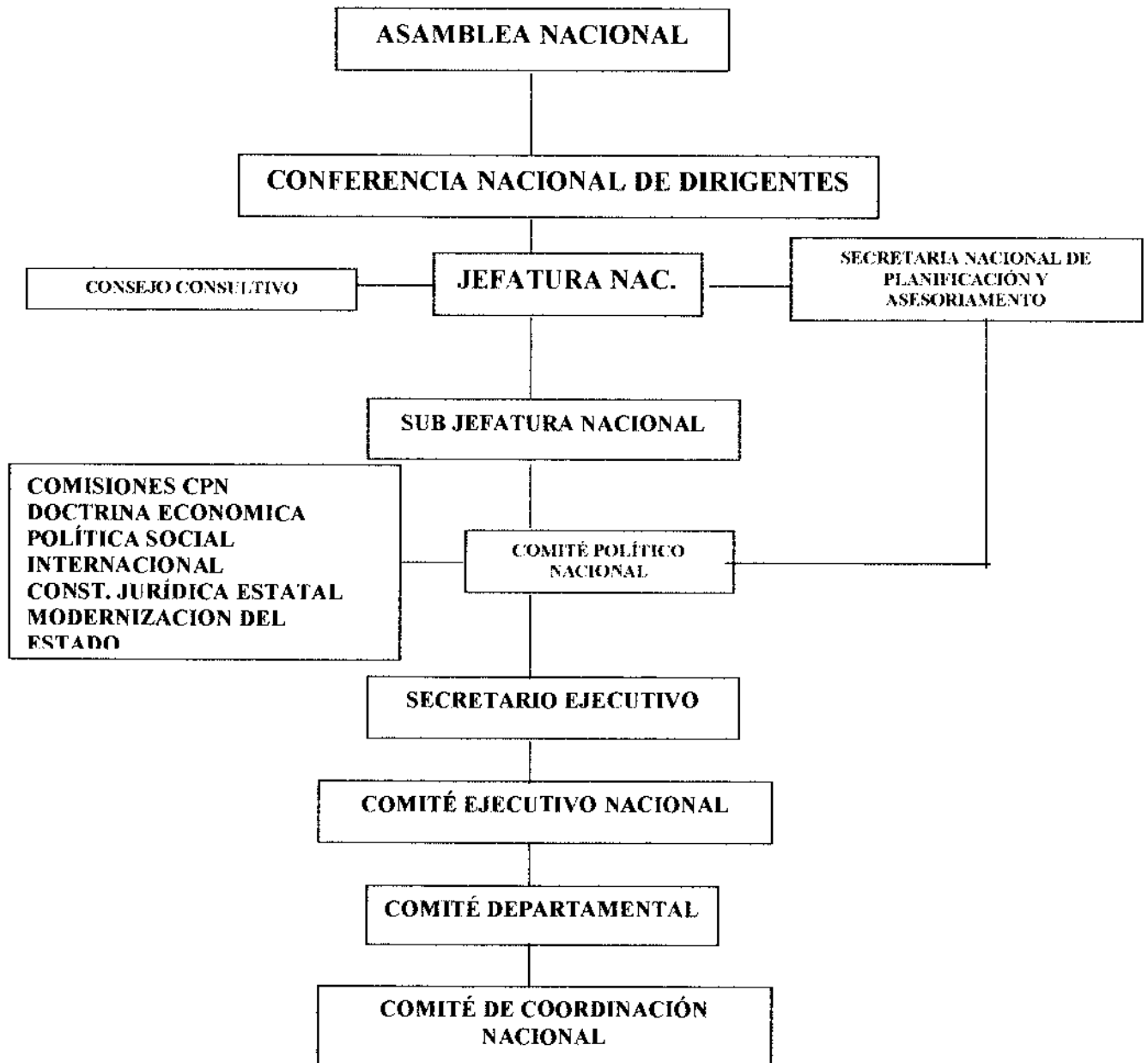


ORGANIGRAMA DE LA ESTRUCTURA INTERNA DEL
MOVIMIENTO NACIONALISTA REVOLUCIONARIO





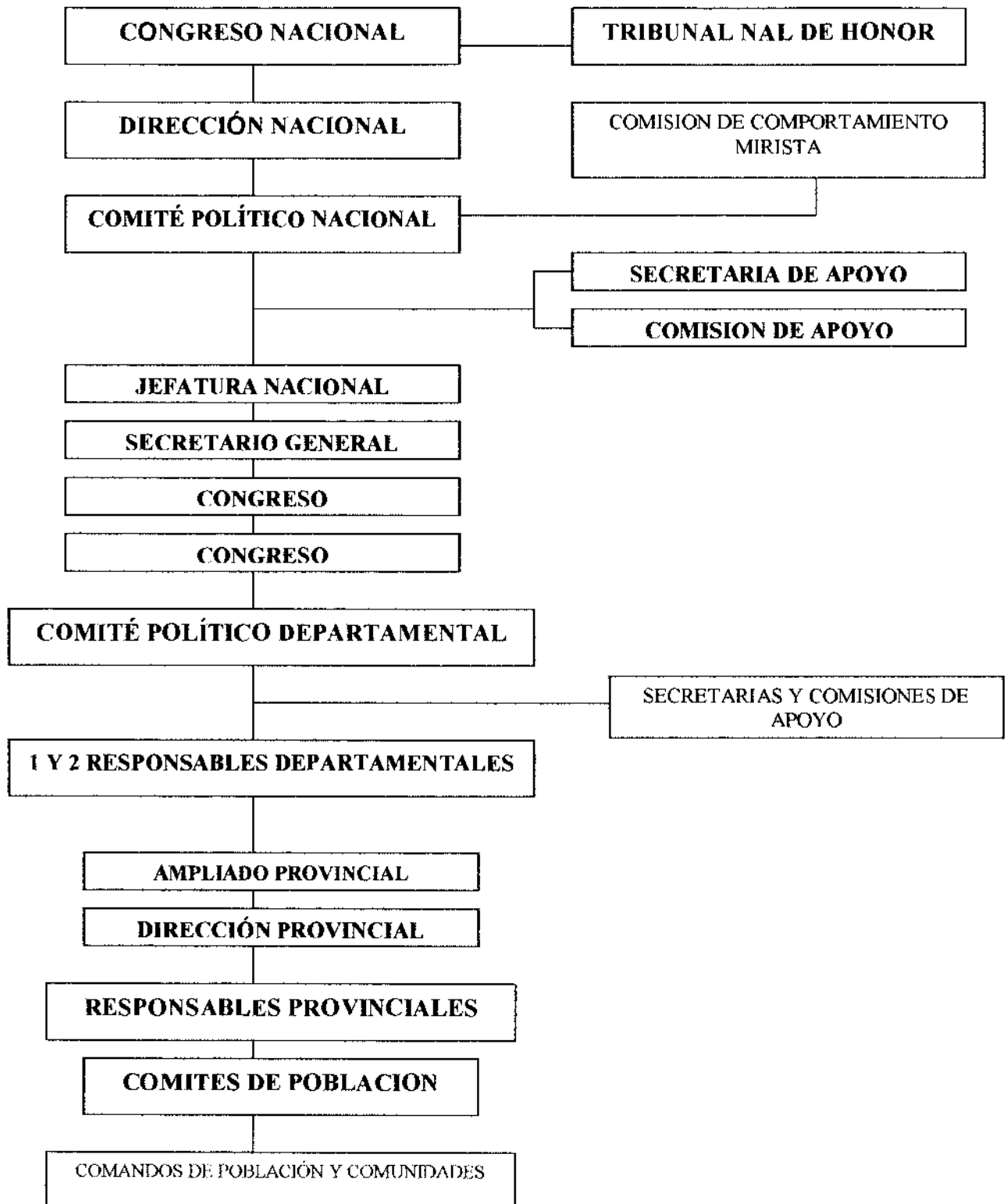
ORGANIGRAMA DE LA ESTRUCTURA INTERNA DE LA ACCION
DEMOCRATICA NACIONALISTA





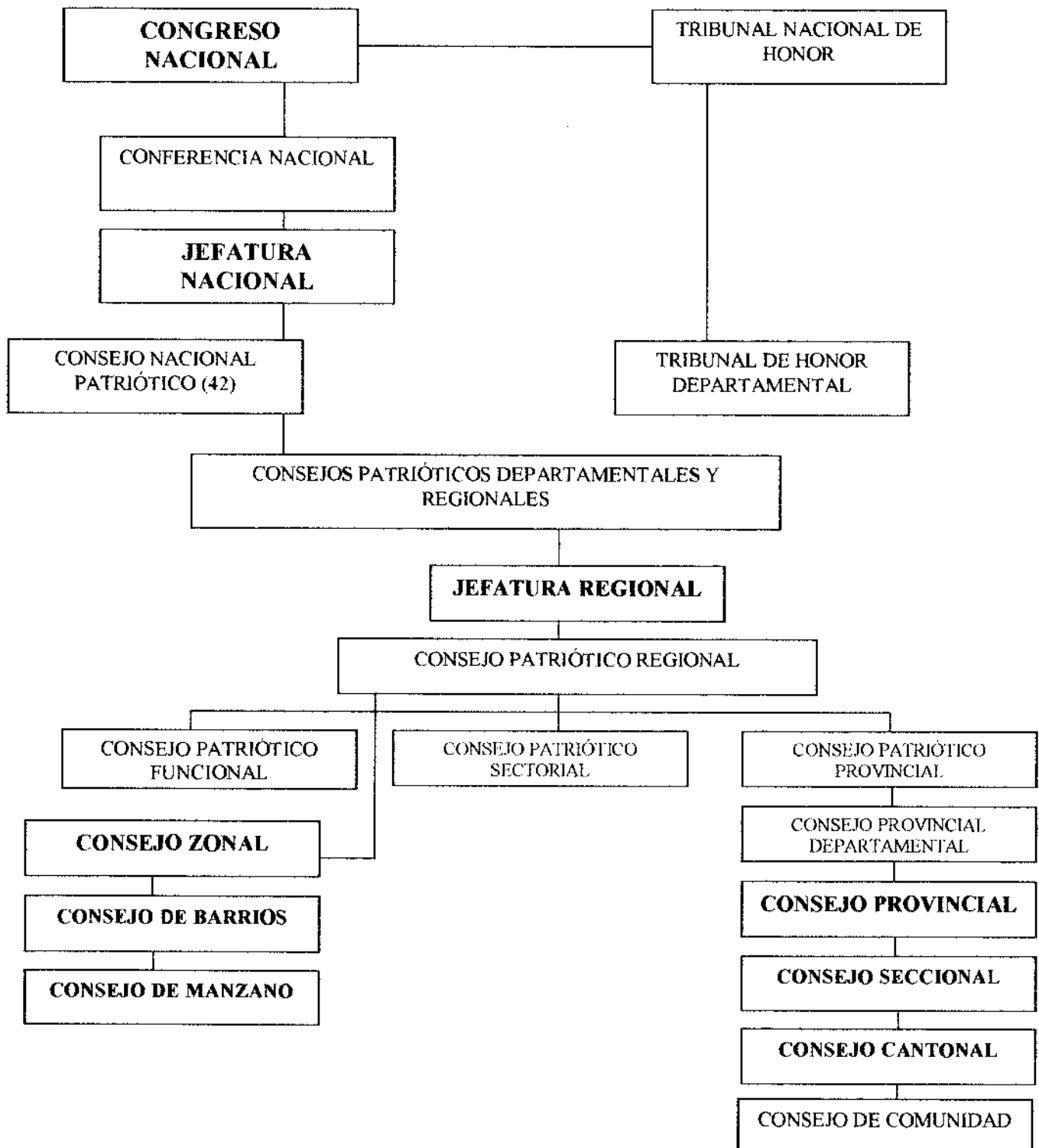
**ORGANIGRAMA DE LA ESTRUCTURA INTERNA DEL
MOVIMIENTO DE LA IZQUIERDA REVOLUCIONARIA**

ANEXO No.8



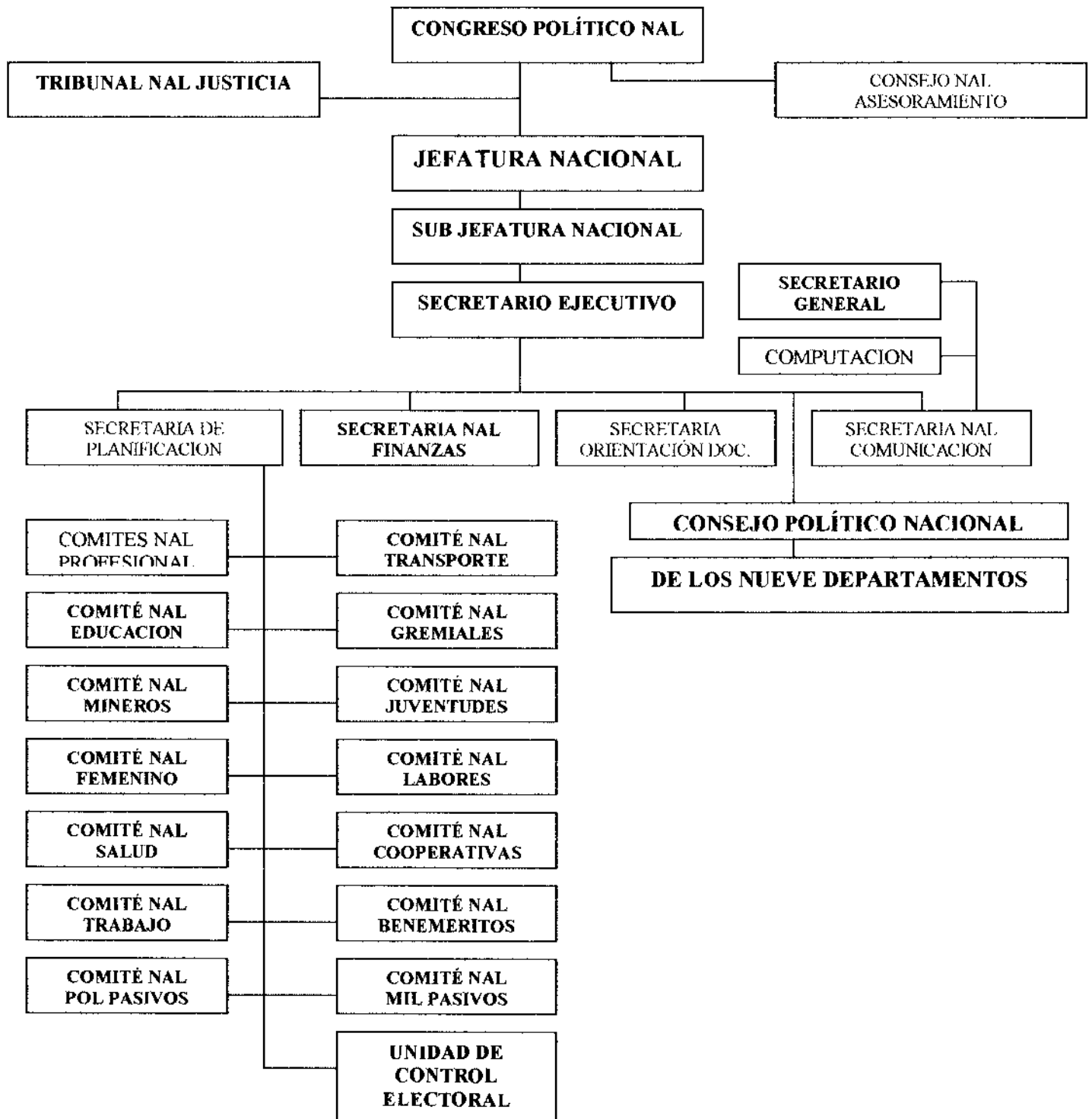


**ORGANIGRAMA DE LA ESTRUCTURA INTERNA DE
CONCIENCIA DE PATRIA**





ORGANIGRAMA DE LA ESTRUCTURA INTERNA DEL
UNIDAD CÍVICA SOLIDARIDAD





**PARTICIPACION ELECTORAL DE LOS PARTIDOS
POLITICOS DE 1985 - 1997**

PARTICIPACION DE LOS PARTIDOS EN LAS ELECCIONES DESDE 1985 –1997

9 VECES	8 VECES	7 VECES	6 VECES	5 VECES	4 VECES	3 VECES	2 VECES	1 VECES
1 PARTIDO	1 PARTIDO	1 PARTIDO	4 PARTIDOS	3 PARTIDOS	1 PARTIDO	4 PARTIDOS	6 PARTIDOS	16 PARTIDOS

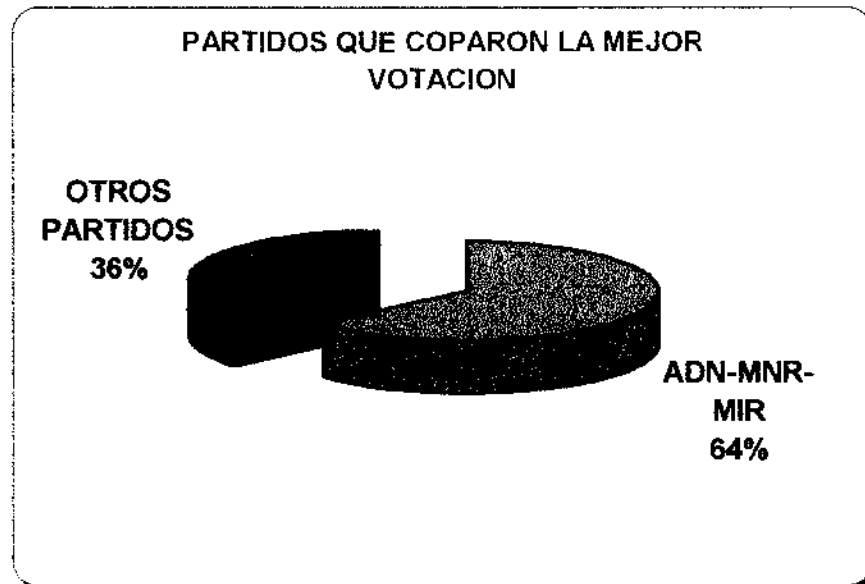
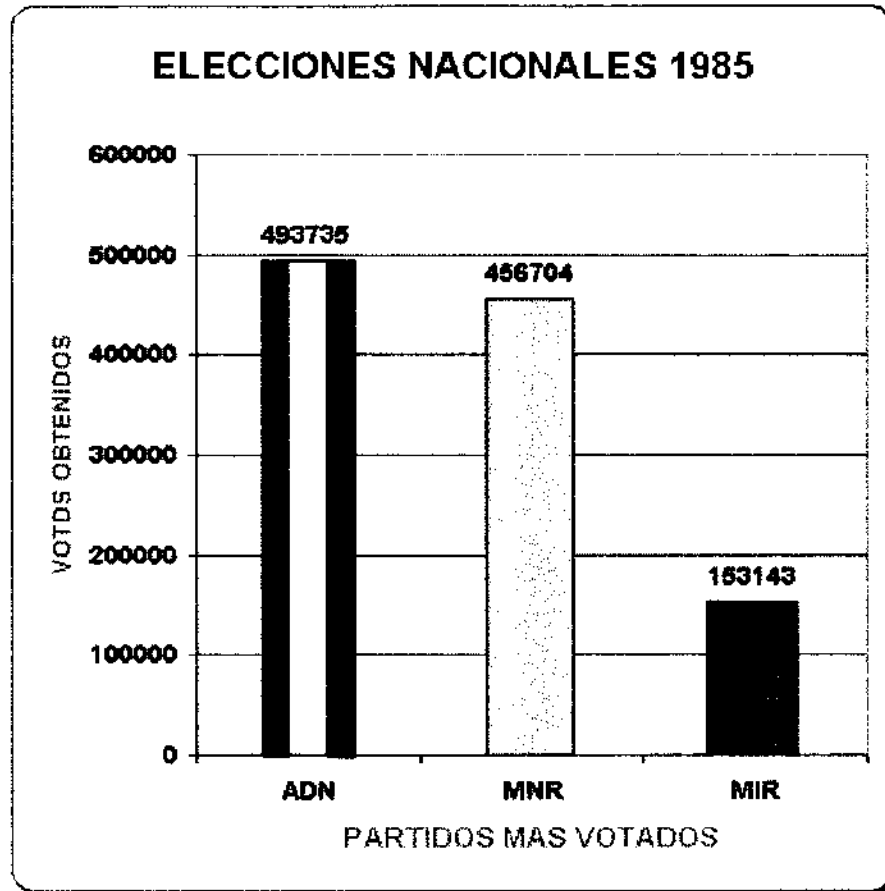
34 PARTIDOS EN LAS ELECCIONES DE 1985 A 1997



CUADRO DE PARTICIPACION DE LOS PARTIDOS
POLITICOS EN LAS ELECCIONALES
NACIONALES Y MUNICIPALES
1985-1997

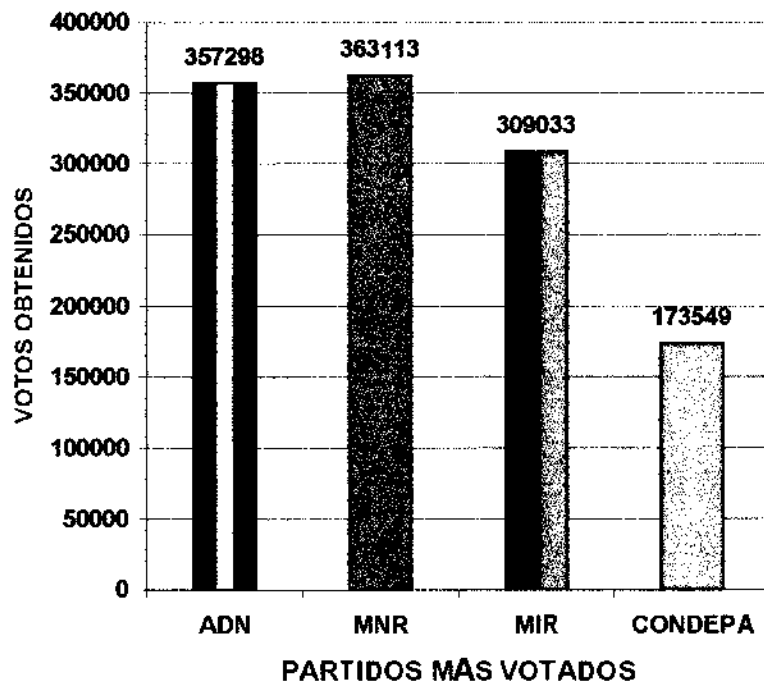
PARTIDO	FRECUENCIA	PARTIDO	FRECUENCIA
MNR	9	MNR-V	1
ADN	6	AP	1
MIR	6	MRTK	2
CONDEPA	7	FPU	1
UCS	6	PDC	2
ACUERDO	3	ARBOL	1
MBL	6	VSB	2
IU	8	MIN	2
PS-1	3	MFD	3
FRI	5	MKN	2
EJE	4	FULKA	1
MRTKL	3	POR	1
FSB	5	ACP	1
ASD	2	MNRI-1	1
MPP	1	PDB	1
VR-9	0	FNP	1
MNRI	5	AUR	1
ARENA	1	MST	1
		INDEPENDIENTE	1

CUADRO REPRODUCIDO DEL TEXTO DE OPINIONES Y ANALISIS
"PARTIDOS POLITICOS Y SOCIEDAD CIVIL : RELACION DE IDA
VUELTA", FUNDEMOS Pág. 33.





ELECCIONES NACIONALES 1989

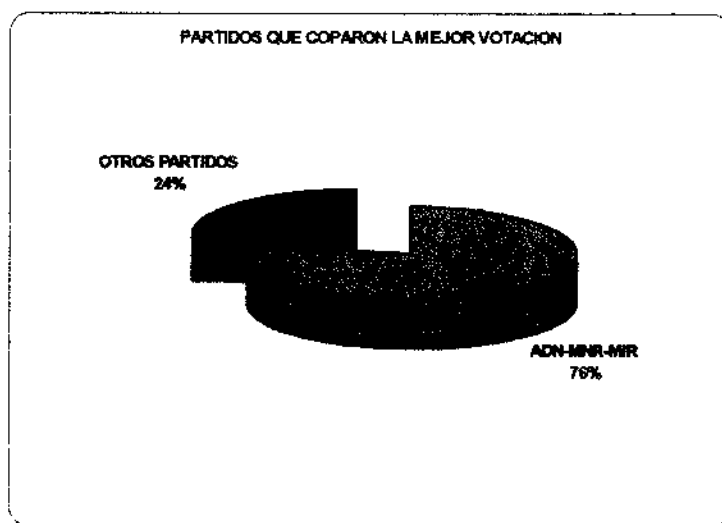
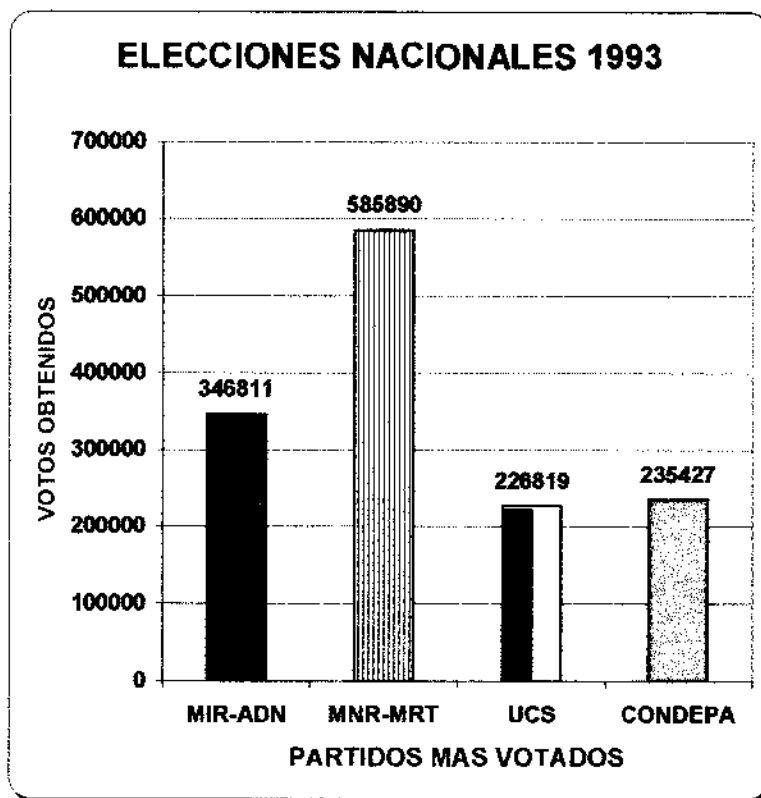


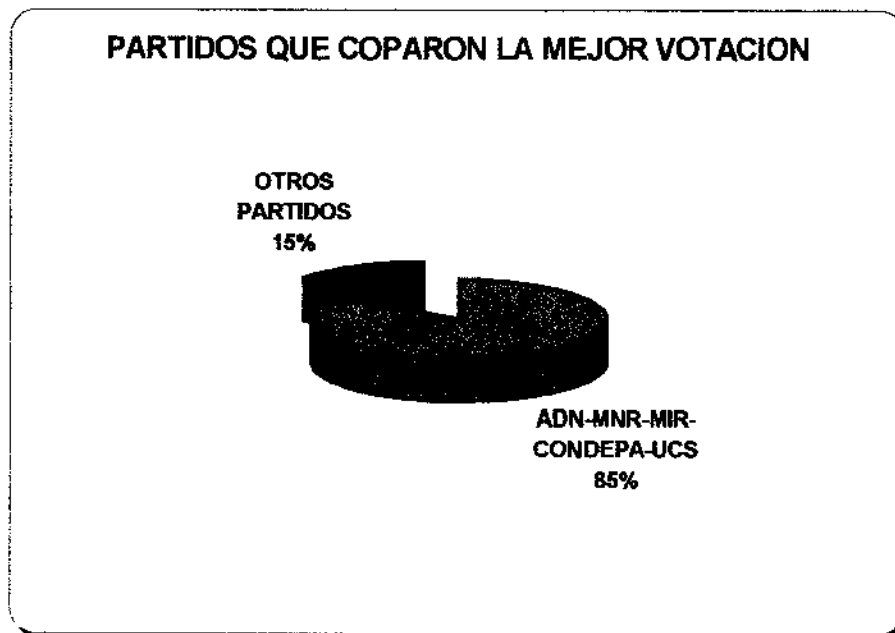
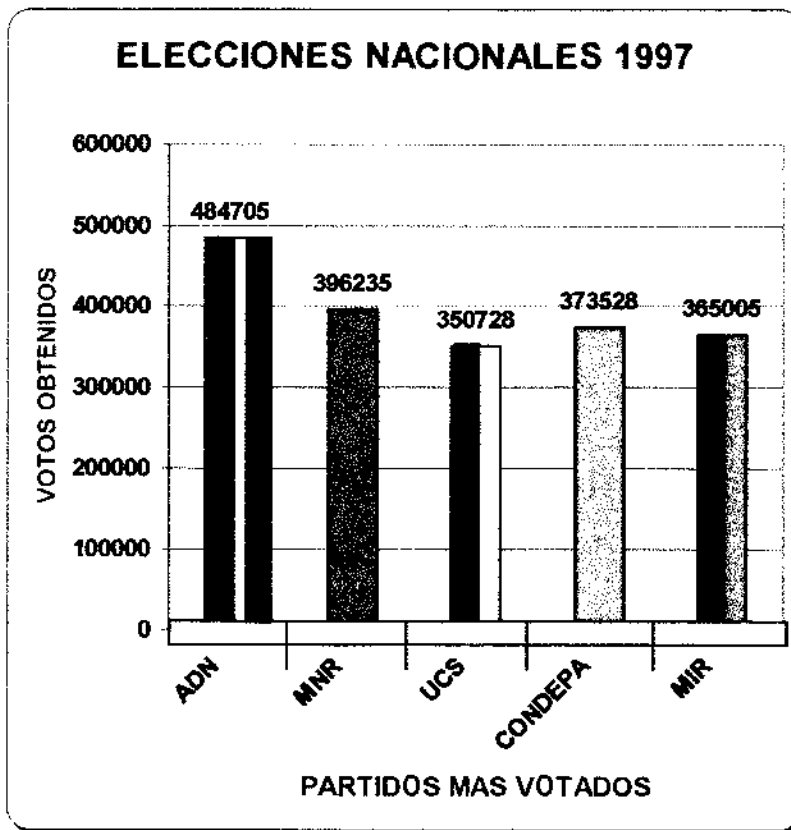
PARTIDOS QUE COPARON LA MEJOR VOTACION

OTROS
PARTIDOS
24%



ADN-MNR-MIR-
CONDEPA
76%





UNIVERSIDAD MAYOR DE SAN ANDRÉS
FACULTAD DE DERECHO Y CIENCIAS POLÍTICAS
CARRERA DE CIENCIAS POLÍTICAS



RESULTADOS DE LOS VOTOS OBTENIDOS POR LOS PARTIDOS POLITICOS

ANEXO No.17

EN EL PERIODO COMPRENDIDO ENTRE 1985-1987

DETALLE	GENERALES	MUNICIPALES	GENERALES	MUNICIPALES	MUNICIPALES	GENERALES	MUNICIPALES	MUNICIPAL	GENERALES
AÑOS	1985	1987	1989	1989	1991	1993	1993	1995	1997
TOTAL	1,504,060	1,143,633	1,415,870	1,003,520	1,298,769	1,647,718	1,119,861	1,716,014	2,177,558
MNR	456,704	146,628	363,113	172,714	321,446	585,893	391,032	365,856	396,216
ADN	493,737	326,857	357,298				87,886	196,160	485,209
CDNOEPA			173,459	168,038	163,534	235,428	219,304	265,534	373,516
MIR	153,143	298,441	309,033				105,827	159,513	365,113
UCS				147,530	297,320	226,820	94,002	299,461	350,742
A P				300,325	369,747	346,613			
MBL		86,486			74,562	88,260	131,546	227,802	67,152
IU	10,892		113,510	73,539	51,982	16,137	9,095	51,458	80,599
PS-1	38,786	45,313	38,763	13,829					
FRI		22,770			20,179		25,099	53,540	
EJE						18,123	7,132	31,263	18,320
MRTKL	31,678						2,258	20,466	
FSB	19,985	22,824	10,608			20,947	23,526		
ASD						30,286	20,551		
MPP								32,386	
VR-9		71,458		5,468		21,100	2,604	8,587	30,214
MNRI	82,418								
MNRV	72,197								
AP		68,193							
MRTK	16,269		22,983						
FPU	38,124								
PDC	24,079	9,511							
ARBOL						30,864			
VSB				3,219					
MIN		16,584	9,687						
NFO		16,985		2,704		6,269			
MKN						12,681		3,988	
FULKA			16,416						
POR	13,712								
ACP	12,918								
MNRI	11,696								
PDB									10,378
FNP	9,635								
ID		9,582							
AUR	9,420								
ARENA	8,645								
INDEP						8,096			

ELABORACION PROPIA



ANEXO No.18

FORMACIONES DE COALICIONES DE GOBIERNO 1985 – 2002

FORMACION DE COALICIONES	1985-1989 PACTO POR LA DEMOCRACIA MNR-AND		1989-1993 ACUERDO PATRIÓTICO MIR - ADN		1993 - 1997 1. PACTO POR LA GOVERNABILIDAD MNR-MRTKL-UCS 2. PACTO POR EL CAMBIO MNR-MRTKL-MBL		1997 - 2002 1. COMPROMISO POR BOLIVIA ADN-PDC-NFR-MIR-UCS 2. PACTO POR LA DEMOCRACIA Y EL BIENESTAR ADN-PDC-NFR-CONDEPA	
	S	D	S	D	S	D	S	D
OFICIALISMO	MNR 16 ADN 10	MNR 43 ADN 41	MIR 8 ADN 8 CONDEPA 2	MIR 33 ADN 38 CONDEPA 9	MNR- MRTKL 17 UCS 1	MNR- MRTKL 52 UCS 20 MBL 7	AND- PDC- NFR 11 MIR 7 UCS 2 CONDEPA 3	AND- PDC- NFR 32 MIR 23 UCS 21 CONDEPA 19
TOTAL	26	84	18	80	18	79	23	95
OPOSICION	MIR 1	MIR 15 FPU 4 MNRI 8 PC-1 5 MNRV 6 PDC 3 MRTKL 2 FSB 3	MNR 9	MNR 40 IU 10	MIR- ADN 8 CONDEPA 1	MIR- ADN 35 CONDEPA 13 EJE 1 ARBOL 1	MNR 4	MNR 26 MBL 5 IU 4
TOTAL	1	46	9	50	9	51	4	35

NOTA.- Extracto del libro "Democracia, Pactos y Elites" del Lic. Blithz Lozada, donde nos muestra las coaliciones iniciales hasta antes de la ruptura con el partido de CONDEPA y NFR llegando posteriormente a denominarse "Coordinadora de Gobierno", compuesta por los partidos anteriormente señalados.

S : Senadores

D : Diputados