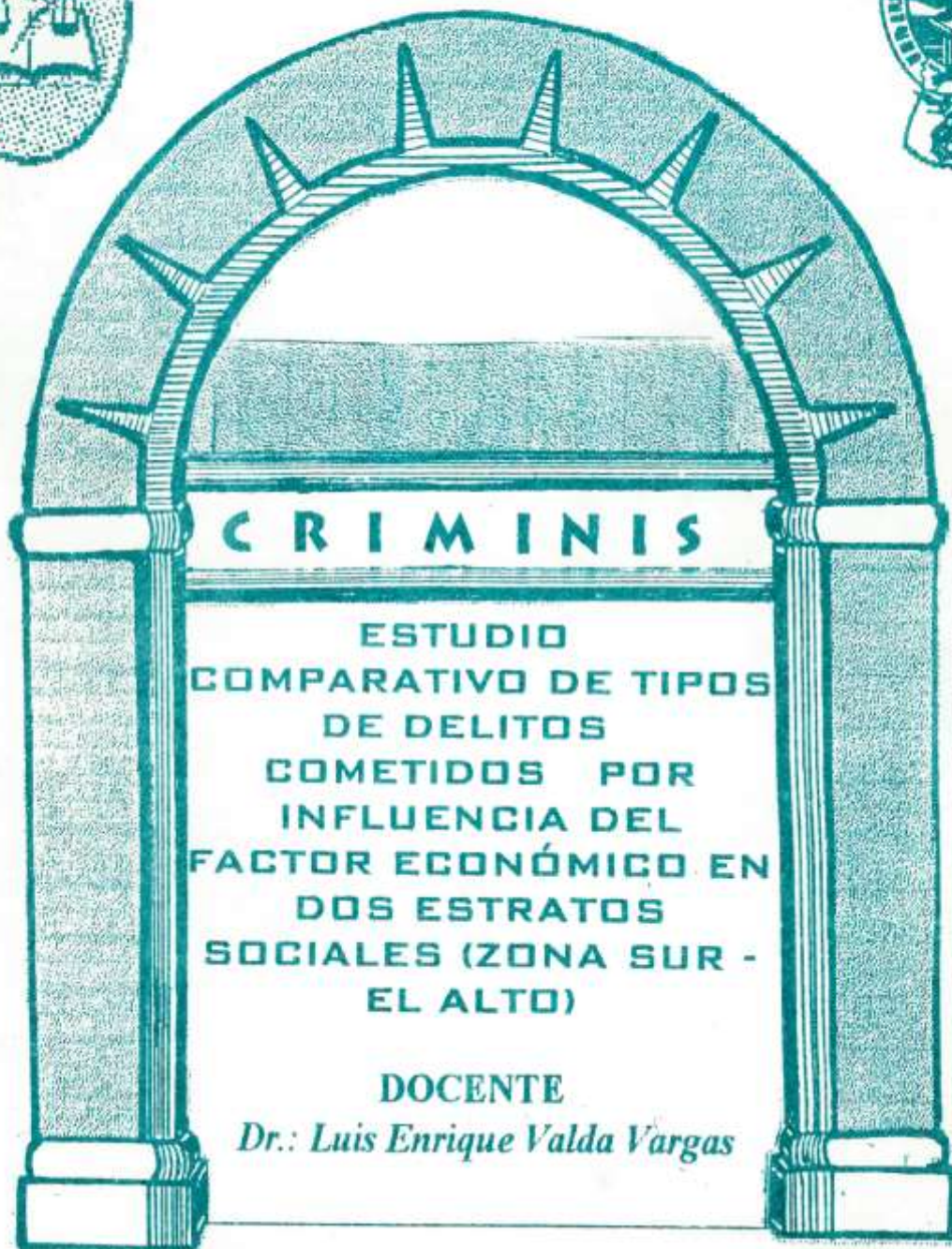


UNIVERSIDAD MAYOR DE SAN ANDRÉS

FACULTAD DE CIENCIAS JURÍDICAS
Y POLÍTICAS



CONTENIDO

- **INTRODUCCION**
- **ANTECEDENTES**
- **JUSTIFICACION**
- **CAUSAS, EFECTOS Y CONSECUENCIA DE LA POBREZA
RAMIFICADA**
 - Consecuencias Psicológicas
 - Consecuencias Económicas
 - Consecuencias Políticas
- **LA POBREZA CON RESPECTO A LA CRIMINALIDAD**
- **ANTECEDENTES EXTERNOS ECONOMICOS**
- **LA POBREZA COMO MEDIO DE VIDA**
- **OBJETIVOS**
 - Objetivo General
 - Objetivo Específico
- **METODOLOGIA**
- **COMPARACION ECONOMICA**
- **CONCLUSIONES**
- **CONCLUSION GENERAL**

INTRODUCCION

La economía se considera una fuente elemental que sirve para regir las necesidades y subsistencia natural de todos y cada uno de los miembros de la sociedad. Dentro de este aspecto tenemos como premisa específico el estudio de las formas de vida y las condiciones que son parte fundamental para regir la conducta de los ciudadanos al interior del grupo que se encuentre. En el período en que media entre la II Guerra Mundial y nuestros días, América Latina y Bolivia concretamente ha experimentado un cambio profundo dentro su historia y es la crisis económica declive, a tal punto que estudiosos de ETPA (Estrategía de la transformación productiva del agro), determinaron que Bolivia es un país dramáticamente pobre y esos indicadores sociales - económicos son comprobables con la economía productiva de otras naciones, lo cual genera en plazos de corto y largo tiempo un clima propenso para la comisión del delito.

Esta situación tiene mucho que ver con relación a la educación que se pueda brindar según los recursos económicos con los que se cuenta.

ANTECEDENTES

En 1996 el ingreso per cápita del país fue calculado en 780 \$us. muy por debajo del promedio de otros países latinoamericanos que tuvieron como ingresos per cápita 2839 \$us. puesto que solo el 12% de los hogares bolivianos consumen las necesidades mínimas diarias de 2200 calorías inferiores al promedio latinoamericano de 2700 calorías diarias.

La esperanza de vida al nacer es de 60 años, inferior al promedio latinoamericano que es de 69 años, la tasa de mal nutrición crónica en niños menores de tres años es de 28.3 % por estos datos se puede afirmar que Bolivia es un país con problemas de pobreza crítica mas que todo en el área rural donde predominan las situaciones precarias y existe una población indígena masiva que no cuenta con servicios mínimos de vida en cuanto a su calidad, es así que se puede ver por medio de estadísticas que el 91% de hogares rurales no cuenta con servicios básicos ya mencionados esto ocasiona una emigración a las ciudades en especial a las capitales de república.

Teniendo en cuenta que solo el 57% de la población vive ahora en las ciudades y la media anual de crecimiento urbano entre 1970 y 1992 a sido del 4.16% mientras que en las areas rurales existió un crecimiento a un ritmo de 0.9%, considerando que el ritmo de crecimiento poblacional es de 2.6% anual.

Todo el proceso que se cumple en cuanto al abandono de tierras para emigrar a las ciudades se debe a un abismo económico que va más allá de la concepción del presupuesto ejecutado gubernamentalmente destinado a las areas rurales por medio de proyectos de alfabetización, etc.

JUSTIFICACION

La situación predominante dentro de este trabajo de investigación es demostrar algunas diferencias entre hechos delictivos dentro de diferentes clases económicas y por ende sociales, es decir llegar al problema capital de las características de delitos cometidos en sectores adinerados como una consecuencia probablemente de ambición y delitos en sectores no favorecidos probablemente por problemas de necesidad como una de las muchas causas económicas.

CAUSAS, EFECTOS Y CONSECUENCIAS DE LA POBREZA RAMIFICADA

CONSECUENCIAS PSICOLOGICAS

Las consecuencia psicológica para la comisión del delito dentro de una clase económica alta legalmente no varía mucho, pero criminológicamente tiene difeene contenido eclecticico es decir para el sujeto de condición estable el delito significa una forma de conseguir ingreso pero con la potestad de que sus círculos influyentes no notaran el delito como algo delictivo sino coo una situación de aprvechamiento personal en el aspecto económico, más por el contrario en el caso del sujeto de escasos recursos la misma sociedad lo conoduce al delito pero se lo juzga no como una forma de aprovechamiento económico sino cómo un delito que se tiene que analizar, juzgar y sancionar. (1)

CONSECUENCIAS ECONOMICAS

Regularmente dentro de un margen social el factor económico es preponderante para la comisión del delito, pero se tiene que considerar que jurídicamente la clase económica alta es la que comete delitos mayores proporcionalmene hablandok a los que cometen un individuo de la clase económica baja puesto que el primero comete por lo general delitos .

FUENTE (INE)

de orden fraudulento que a su vez puede damnificar la economía de otros individuos en caso de que se adhiera a su estabilidad económica (2)

CONSECUENCIAS POLITICAS

Si tomamos en cuenta el círculo político como antecedente de la comisión de delitos en determinados lugares que los favorecen como aquellos donde no existe seguridad ni garantía policiales que respalden el bienestar ciudadano y la seguridad pública que es necesaria para un orden social, en este entendido la economía influye en el sentido de que no se cuenta con equipo ni mucho menos con recursos policial que cubra las necesidades ya mencionadas, sin embargo si realizamos una comparación con los barrios residenciales, también esta presente con más alto índice de delincuencia juvenil que prefiere la tendencia ilegal antes que la comisión del delito mismo, es el caso de la Zona Sur que cuenta con un alto grado de barbarismo y vandalismo juvenil que tiene diferente modo de cometer sus delitos en comparación de las pandillas de la ciudad de el Alto.(3)

2 FUENTE DEI

3 FUENTE INE

LA POBREZA CON RESPECTO A LA CRIMINALIDAD

Una de las muchas causas para la comisión del delito es el aspecto social si tomamos en cuenta que el delincuente tiene una conducta disocial que puede estar interpretada por tres tendencias que son biológicas, psicológicas y sociales, interviniendo la última como rasgo del factor económico que es el centro de investigación, en este sentido es necesario recalcar que si bien la necesidad es un justificativo de los detenidos para lograr una respuesta de culpa más coherente, la necesidad no se constituye como una causa de delito, porque de este modo todas las personas de escasos recursos se convertirían en directos antiociales propensos a la comisión de delitos y no es así, otra uestionante a la que hacemos referencia teniendo en cuenta que la economía influye como otros factores en los delitos es el porque existe más violencia en la ciudad de El Alto y más problemas de tránsito en la Zona Sur, en realidad los dos casos son delitos sancionados pero con diferentes orígenes. (4)

4 FUENTE INE

ANTECEDENTES EXTERNOS ECONOMICOS

Dentro de los antecedentes externos económicos debemos mencionar que la economía afecta más a los jóvenes menores de 23 años, porque los mismos están dentro de un círculo vicioso que fue creado por la pobreza a la cual están sometidos, en este entendido debemos hablar de la delincuencia juvenil y para ello mencionar que tanto en zonas marginales como en zonas residenciales se encuentran las organizaciones vandálicas que son llamadas pandillas. (5)

La grave crisis económica en nuestro país, debido al sistema capitalista que impera en nuestro continente, Bolivia ha sido uno de los países en el que más se reflejaron los aspectos negativos, particularmente de esa política alienante, con el decreto 21060 que se implementó a miles de trabajadores, quienes al no contar con fuentes de trabajo estaban obligados a realizar actividades informales para llevar su sustento a sus hogares, descuidando de esta forma la formación integral de sus hijos. (6)

5 FUENTE INE

6 FUENTE PERIODICO LA RAZON 1998

LA POBREZA COMO MEDIO DE VIDA

La pobreza puede llegar a constituir en una forma y medio de vida, el constante asinamiento de los factores preponderantes para una calidad de vida regular influye y depended de la economía en la que se basa. Así como mencionamos anteriormente que la pobreza puede llevar a la comisión de delitos, es necesario tomar en cuenta la legislación boliviana, especialmente el Código Penal establece en su Art. 8vo, en vigencia , la ley Penal no reconoce ningún fuero ni privilegio personal, pero sus disposiciones se aplicaran a las personas que en el momento fueren mayores de 16 años, lo que significa que a partir de esa edad son plenamente responsable de los delitos que cometan, los más frecuentes delitos cometidos por los antisociales son:

Art. 331 ROBO El que se apodere de una cosa o inmueble ajeno con fuerza en las cosas, con violencia o intimidación en las personas será sancionado con privación de libertad de 1 a 5 años.

Art. 332 ROBO AGRAVADO La pena sera de presidio de 3 a 10 años. Si el robo fuere cometido con armas o incubriendo la identidad de la gente. Si fuése cometido por tres o más autores. Si fuese cometido en lugar despoblado. Si incurriese a alguna de la circunstancias señaladas.

Art. 362 HURTO El que se apodere ilegítimamente de alguna cosa o mueble ajeno incurrira en reclusión de 1 mes a 3 años.

Art. 308 VIOLACION El que tuviére acceso carnal con personas de uno u otro sexo incurrirá en privación de libertad de 4 a 10 años en casos siguientes: Si se hubiera empleado violación física o intimación. Si la persona ofendida fuera enagenada mental o estuviese incapacitada.

Art. 251 HOMICIDIO El que matase a otro será sancionado con privación de libertad de 1 a 10 años.

Art. 252 ASESINATO Será sancionado con privación de libertad de 1 a 10 años al que dañe físicamente con consecuencias mortales a otra persona.

Art.282 DIFAMACION El que de manera pública tendenciosa y repetida revele o divulgare un hecho o una conducta capaz de afectar la reputación de una persona individual o colectiva, incurrirá en prestacion de trabajo de un

mes a un año.

OBJETIVOS

OBJETIVOS GENERAL

Conocer los tipos de delitos cometidos por personas de dos estratos económicos claramente identificados.

OBJETIVOS ESPECIFICOS

- Conocer entre que edades se encuentra las personas detenidas que por factores económicos cometieron los delitos.
- Conocer los tipos de delitos cometidos por influencia del factor económico.
- Investigar el grado de culpabilidad de las personas de diferentes class o estratos económicos.
- Determinar el ingreso económico de quienes cometieron delitos y estuviesen detenidos.
- Conocer el nivel de instrucción que tienen las personas detenidas.
- Determinar el instrumento u objeto que sirvió como medio para la comisión de delito.
- Investigar la aplicación correcta de la ley con estos estratos económicos.

- Investigar que tipo de trato se les dá a los detenidos en estos dos tipos de estratos económicos.

METODOLOGIA

UNIVERSO FUNDAMENAL

El universo que utilizamos para la investigación de nuestro trabajo es el Regimiento Policial Nro. 3, ubicado en la zona de Ciudad Satélite y el Distrito Policial Nro. 4 ubicado en el puente de Calacoto y Obrajes, cada uno con un total de 45 y 45 detenidos respectivamente sin diferencia de sexo.

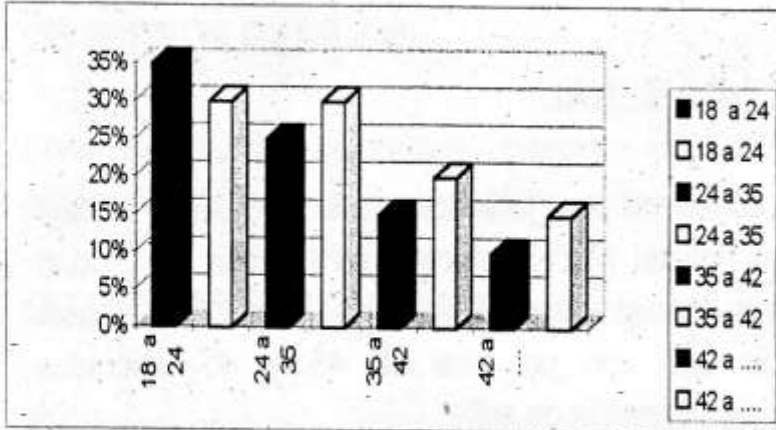
DETERMINACION DE VARIABLES

- a) Edad
- b) Tipo de delitos cometidos
- c) Nivel de instrucción cultural
- d) Instrumento utilizado para la comisión del delito
- e) Reconocimiento de culpabilidad.
- f) Ingreso economico mensual
- g) Existe corrupción de los centros de detención.
- h) Determinación del tipo de trato que reciben los detenidos.

**INTERPRETACION DE VARIABLES
RESULTADOS OBTENIDOS**

¿ A que edad se cometió el delito?

ZONA SUR ■ EL ALTO □

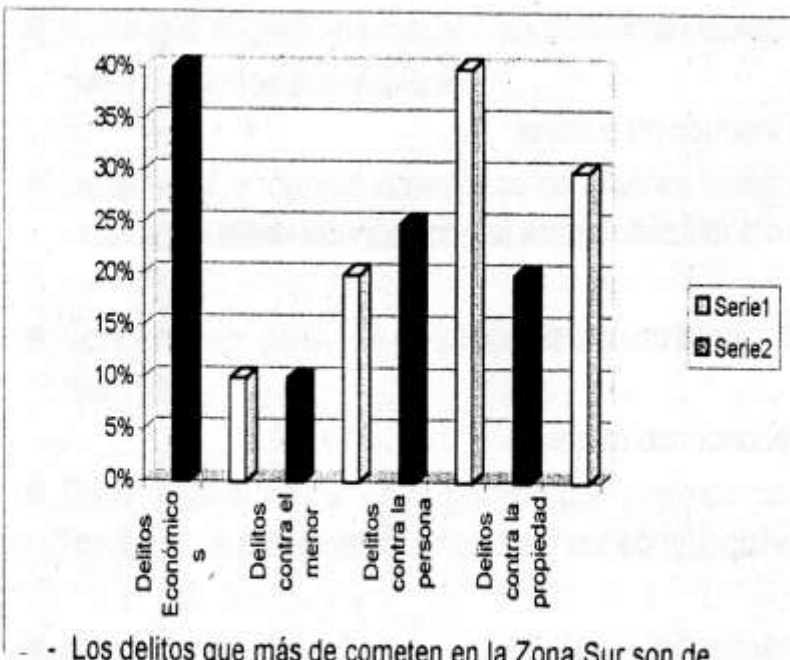


El 35 % de detenidos encuestados comprenden la edad de 18 a 25 en la Zona Sur.

En la ciudad de El alto según nuestro universo estudiado existe un 30% de detenidos entre las edades de 24 a 35 años.

¿Que tipo de delitos cometió el detenido?

ZONA SUR ■ EL ALTO □



- Los delitos que más se cometen en la Zona Sur son de carácter económico con un 40%.

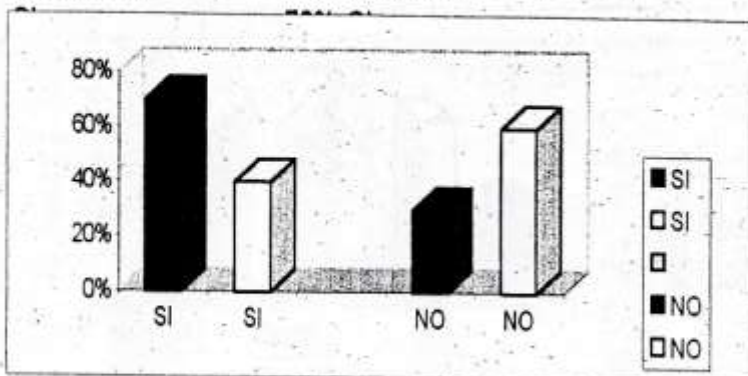
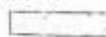
- Mientras que en El Alto los delitos que más se cometen son delitos contra la propiedad.

¿Existe corrupción en los Centros de Detención?

ZONA SUR



EL ALTO



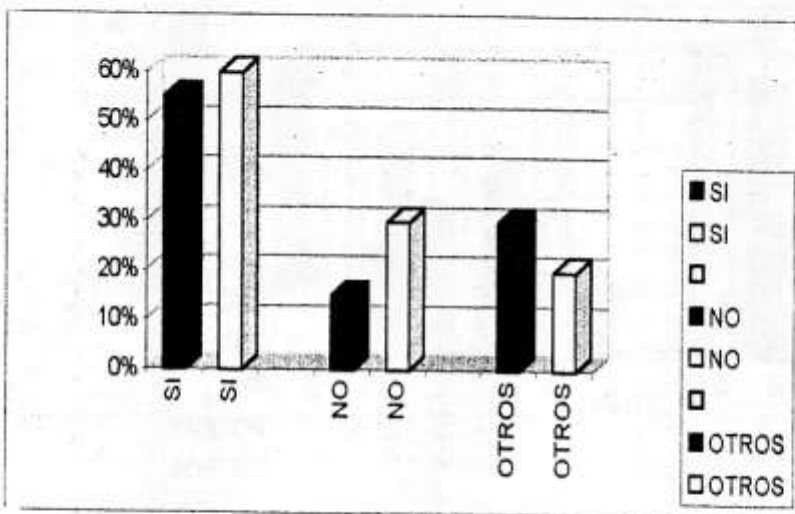
- Pudimos observar que en la zona Sur existe un 70% de corrupción, mientras que en el Alto existe un 40% de corrupción

¿El Factor economico influye en la estadía del detenido?

ZONA SUR



EL ALTO

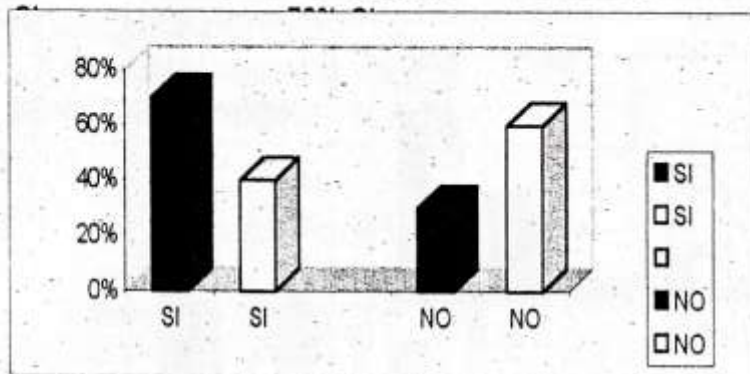


- El 55% de detenidos influye la estadía en los centros de detención de la Zona Sur.

En cuanto a los detenidos de El Alto influye un 60%.

¿Existe corrupción en los Centros de Detención?

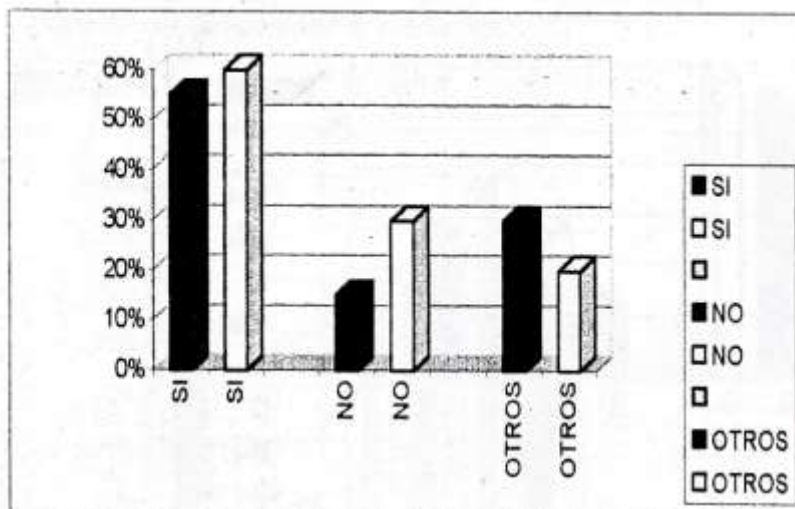
ZONA SUR ■ EL ALTO □



- Pudimos observar que en la zona Sur existe un 70% de corrupción, mientras que en el Alto existe un 40% de corrupción

¿El Factor economico influye en la estadía del detenido?

ZONA SUR ■ EL ALTO □

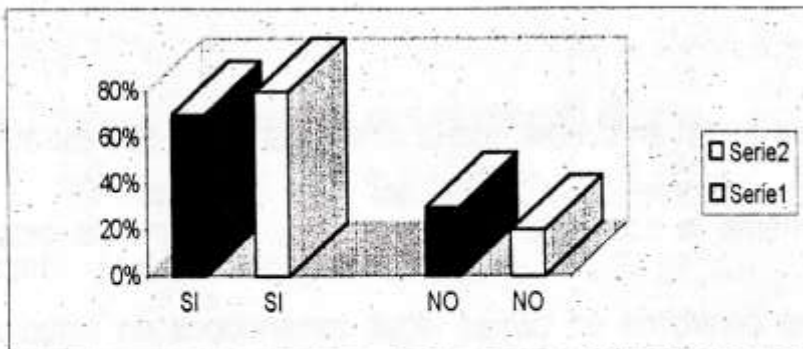


- El 55% de detenidos influye la estadía en los centros de detención de la Zona Sur.

En cuanto a los detenidos de El Alto influye un 60%.

¿Cual es el grado de aceptación del delito cometido?

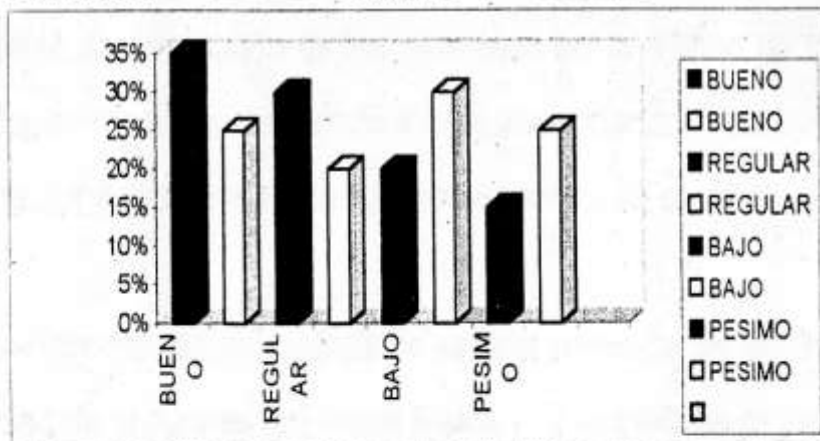
ZONA SUR ■ EL ALTO □



La aceptación de culpabilidad en la ciudad de El Alto es de 80% . En dependencias del Distrito Policial 4 según encuestas a los detenidos es de 70% menor al anterior.

¿Cual es el ingreso económico mensual de estas personas?

ZONA SUR ■ EL ALTO □



1500-2000 750 - 1000 100-150 50-100

El nivel económico bueno en la zona Sur es de 35% mientras que el nivel que predomina en el Alto es bajo con un 30%.

COMPARACION ECONOMICA

Se tiene que tomar en cuenta que la diferencia entre dos estratos es precisamente la economía que respalda a cada una de estas clases, pero dentro de un campo legal, basandonos en estudios realizados por medio de la investigación llegamos a la previa conclusión que el individuo de clase económica alta comete delitos más graves y de más peso que otro de clase económica baja.

CONCLUSIONES

- Con Respecto a la edad en que se cometió el delito, en la ciudad de El Alto predomina entre las 24 y 35 años, sin embargo en la zona Sur la edad más destacable es de 18 a 24 años.
- El delito que con más frecuencia se comete es la zona Sur con los delitos económicos en cuanto a El Alto los más cometidos son contra la persona.
- El nivel de instrucción de los detenidos en la ciudad de El Alto corresponde a una asistencia a nivel Secundario y Técnico, en la zona Sur existe una asistencia universitaria y Secundaria.
- Los instrumentos más utilizados para la comisión del delito en la ciudad de el Alto es la Fuerza Física y el empleo de la violencia para cometer el delito, en la zona Sur existe un alto promedio de delitos de tránsito utilizados como instrumento los motorizados.
- El grad de aceptación de culpabilidad en instalaciones del D.P. 4 es menor en la zona Sur y mayor en El Alto.

- El ingreso económico mensual de las personas detenidas en la zona Sur es Buena y en El Alto es pésima en la mayor parte de los encuestados.
- Según las encuestas realizadas existe corrupción en el Centro de detención de la Zona Sur y en la ciudad de El Alto no existe mucha corrupción.
- La mayoría de los detenidos para la influencia económica en la zona Sur es poco menor que la ciudad de El Alto que el factor económico es influencia en su Estadía en su detención.

CONCLUSION GENERAL

Llegamos a la conclusión de que en ambos estratos económicos se cometen delitos de diferentes características, puesto que en la ciudad de El Alto donde la vida es más precaria que en otros lugares se cometen delitos con mayor grado de violencia y en la Zona Sur los delincuentes corresponden a una edad adolescente en la cual intervienen factores psico - biológicos para la comisión de delitos. Por otro lado las diferentes tendencias que nos responden el porque del accionar delictivo son muchas y el factor económico responde dentro del campo social al que puede llegar a influir pero no podemos dejar al margen las otras causas como las que son promovidas por tendencias biológicas psicológicas y sociales.